



CÉRÉALES :

Blé : « grain laitex – grain pâteux » – Fin du risque ravageurs !

Orge d'hiver : « grain pâteux à grain dur ».

Orge de printemps : bonne évolution des stades. Progression de l'helminthosporiose et de la rouille naine.

Notations symptômes sur épis et sur tiges (piétin verse, piétin échaudage, fusarioses,...) : pensez à réaliser les notations sur épis et sur tiges dès la semaine prochaine !

BETTERAVES

Stade des betteraves : 8 feuilles à 100% de couverture.

Observations hétérogènes de pucerons verts aptères.

POIS :

A la faveur de températures plus soutenues, la **pression tordeuses** progresse mais reste limitée.

MAIS :

Mettre en place les pièges pyrale. Taux de chrysalide à 27 % ce lundi.

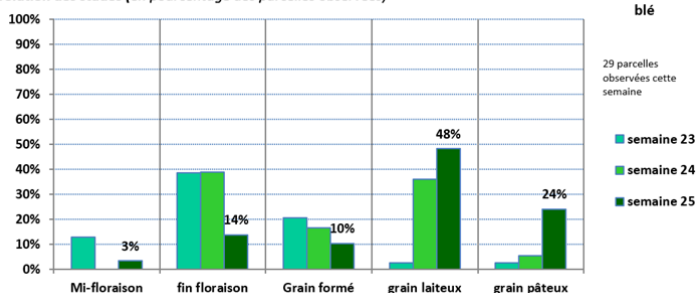
CÉRÉALES

Blé et Orge d'Hiver

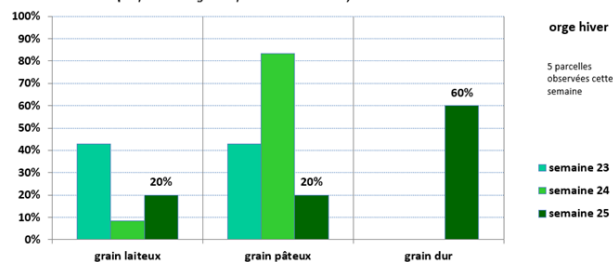
Cette semaine, 34 parcelles sont observées dans Vigicultures (29 de blé, 5 d'orge d'hiver).

70% des parcelles de blé sont en phase de remplissage.

Evolution des stades (en pourcentage des parcelles observées)



Evolution des stades (en pourcentage des parcelles observées)



La plupart des orges d'hiver est au stade « grain dur ».

MALADIES sur blés :

Septoriose : les symptômes continuent de s'extérioriser.

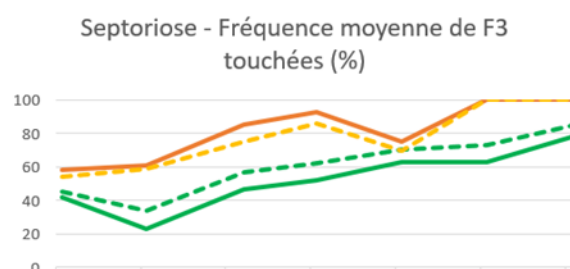
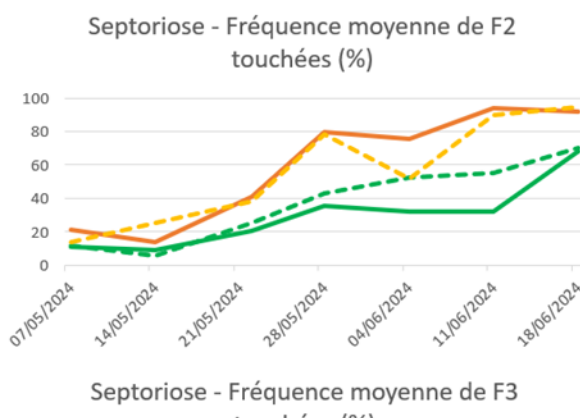
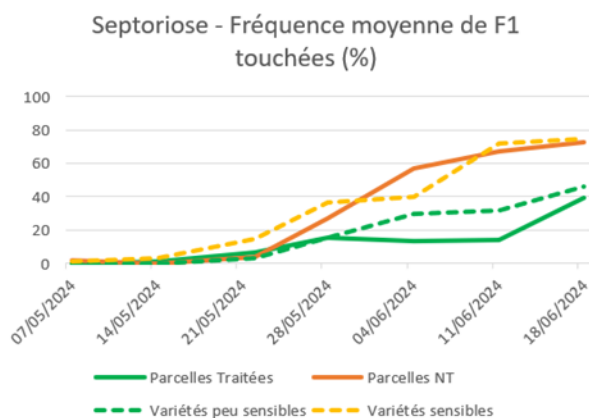
Analyse de risque :

Les situations en non traitées commencent maintenant à être très touchées sur tous les étages foliaires (100% des F3, 92% des F2 et 73% des F1 touchées) et la maladie progresse également même en conduite agriculteur (78% des F3, 68% des F2 et 39% des F1 touchées).



Septoriose - Fréquence moyenne de feuilles touchées (%)

	07/05/2024			14/05/2024			22/05/2024			28/05/2024			04/06/2024			11/06/2024			18/06/2024		
	42 parcelles			39 parcelles			27 parcelles			33 parcelles			33 parcelles			33 parcelles			23 parcelles		
	F1	F2	F3	F1	F2	F3	F1	F2	F3	F1	F2	F3	F1	F2	F3	F1	F2	F3	F1	F2	F3
Parcelles Traitées	0	11	42	1	9	23	6	21	46	15	36	52	14	32	63	22	42	68	39	68	78
Parcelles NT	2	21	58	0	14	61	4	41	85	27	80	93	57	76	75	67	94	100	73	92	100
Variétés peu sensibles	0	12	45	0	6	34	3	25	57	16	43	62	30	53	70	32	55	73	46	70	85
Variétés sensibles	1	14	54	3	25	59	15	38	75	37	78	86	40	52	70	72	90	100	75	95	100
Totalité des situations	1	14	48	1	11	39	7	31	66	24	59	73	29	48	67	38	58	74	48	70	82



Rouille brune : les symptômes continuent de progresser.



Des pustules de rouille brune sont signalées dans 8 parcelles du réseau aussi bien en parcelles « traitées » qu'en zone « non traitée fongicide », sur Chevignon, Junior, Kws Extase, Lg Audace et Su Addiction.

Les situations les plus touchées correspondent à « des zones témoin non traitées » avec 60 à 100% des F1 atteintes (Kws Extase, Lg Audace).

En parcelles « traitées », des pustules de rouille brune sont observées sur 30% des F1 et 36% des F2 sur Su Addiction, Kws Extase et Chevignon.

Fusarioses : peu de symptômes sur épis observés pour le moment.



Les symptômes sur épis apparaissent 3 semaines après les contaminations à « floraison ». Pensez à réaliser une notation des symptômes sur épis dès la semaine prochaine !

Cette semaine, 1 signalement de présence de *microdochium spp.* sur feuilles sont enregistrés au sein du réseau.

Les symptômes de *microdochium spp.* sur feuilles ressemblent à ceux de la septoriose mais se différencient avec l'absence de pycnides, petits points noirs caractéristiques de la septoriose. Ces symptômes se caractérisent par des taches d'aspect verdâtres, huileuses, et légèrement transparentes à contre-jour.



Des symptômes de grillures polliniques sur blé et escourgeon sont toujours signalés.



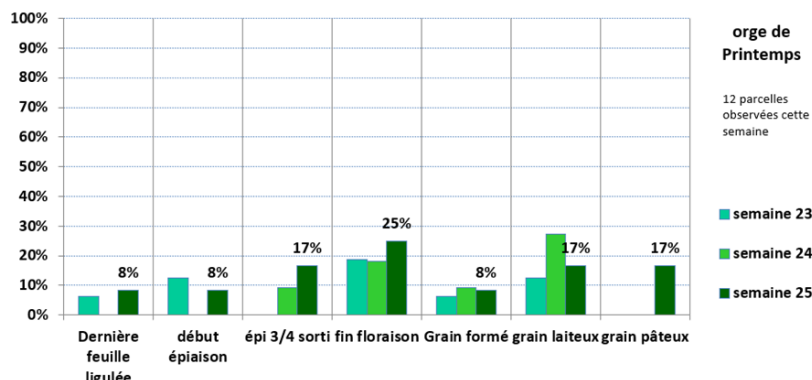
Orge de printemps :

12 parcelles sont enregistrées cette semaine dans Vigicultures.

Les stades des orges de printemps évoluent rapidement :

- ☞ les semis de janvier-début février sont au stade « grain pâteux »,
- ☞ les semis du mois de mars vont de « ¾ épié » à « grain formé »,
- ☞ les derniers semis, sur le mois d'avril, sont au stade « dernière feuille ligulée » à « début épisaison ».

Evolution des stades (en pourcentage des parcelles observées)



RAVAGEURS sur orge de printemps :

Quelques criocères, mineuses peuvent être observés ainsi que des auxiliaires.

MALADIES des orges de printemps : évolution de l'helminthosporiose et de la rouille naine par rapport à la semaine passée.



Cette semaine, sur 9 parcelles observées en maladies :

- ☞ de l'helminthosporiose est constatée dans 5 parcelles du réseau dont 4 qui atteignent le seuil indicatif de risque,
- ☞ de la rhynchosporiose est observée dans 2 situations en faibles fréquences sur 10 à 20% des F2.

Département	Variété	Stade	% des 3 dernières feuilles atteintes Helmin-	% des 3 dernières feuilles atteintes Rhynchosporiose	Seuil
60	Rgt Planet	Fin floraison	30 %	0 %	Déjà atteint
80	Rgt Planet	Grain formé	80%	0%	Déjà atteint
62	Rgt Planet	Fin floraison	30 %	0%	Déjà atteint
60	Rgt Planet	Grain laiteux	30 %	7 %	atteint

- ☞ Des pustules de rouille naine sont observées dans 3 parcelles sur les départements picards dont le seuil indicatif de risque est atteint.

Département	Variété	Stade	% des 3 dernières feuilles atteintes Rouille naine	Seuil
60	Rgt Planet	Grain laiteux	13 %	atteint
80	Rgt Planet	Grain formé	63%	atteint
02	Rgt Planet	¾ épié	10 %	atteint



Orge de printemps – Fusariose sur épis (C. SAGNIER CA59/62)

Des symptômes sur épis sont également signalés dans la Somme et dans le Pas de Calais. Cette semaine, dans une zone « non traitée fongicide », les épis sont touchés à hauteur de 80% dans la Somme.

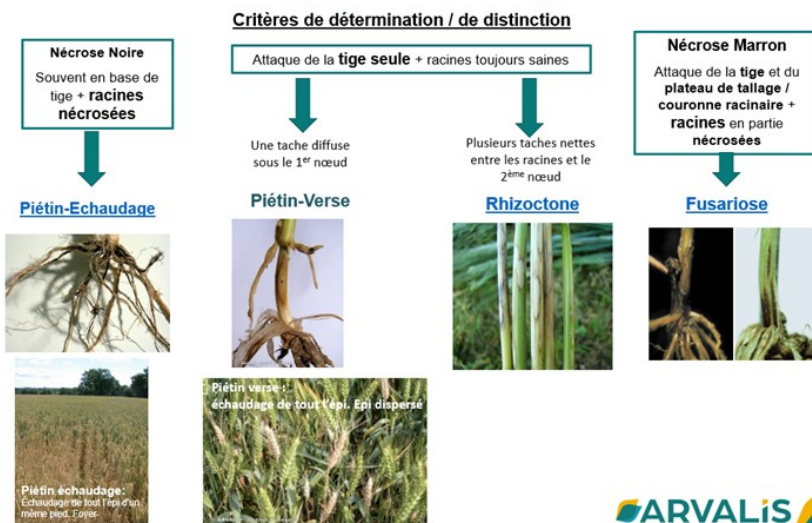
Symptômes sur épis et sur tiges

Des symptômes sur épis en escourgeon, en orge de printemps et également sur blé en secteurs précoces sont signalés.

Les conditions climatiques de cette année sont favorables à la fusariose sur épis qui peut être causée par un complexe d'espèces très variées (cf. BSV du 11 juin). Il est impossible de les différencier sur la base seule des symptômes, d'autant plus que plusieurs espèces peuvent cohabiter sur un même épi. Il faut observer les spores au microscope ou réaliser une analyse moléculaire pour être certain du diagnostic.

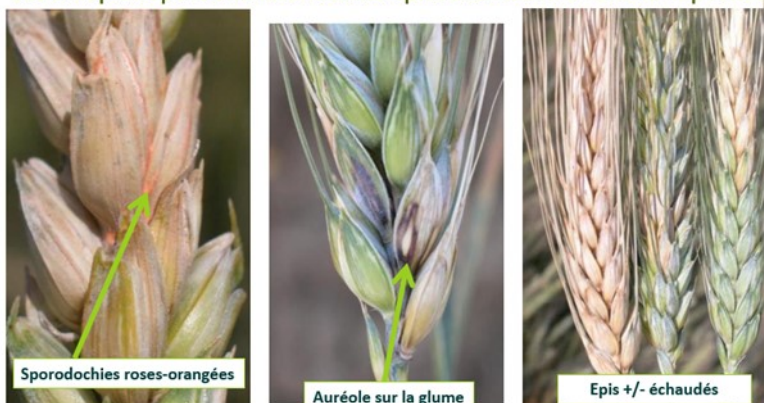
D'autres maladies peuvent être à l'origine de symptômes sur épis, en particulier **les maladies touchants le système racinaire ou la tige telles que le piétin verse ou le piétin échaudage** qui peuvent également s'observer cette année. Il est nécessaire de vérifier la plante en entière pour s'assurer du diagnostic.

Les maladies du pied base de la tige, plateau de tallage, racines



Fusariose des épis

Beaucoup d'espèces de fusariose sur épis : Distinction à l'œil nu impossible



Piétin verse sur tige : 4 parcelles de blé avec 1 à 100% des pieds touchés par du Piétin verse enregistrées dans Vigicultures cette semaine !

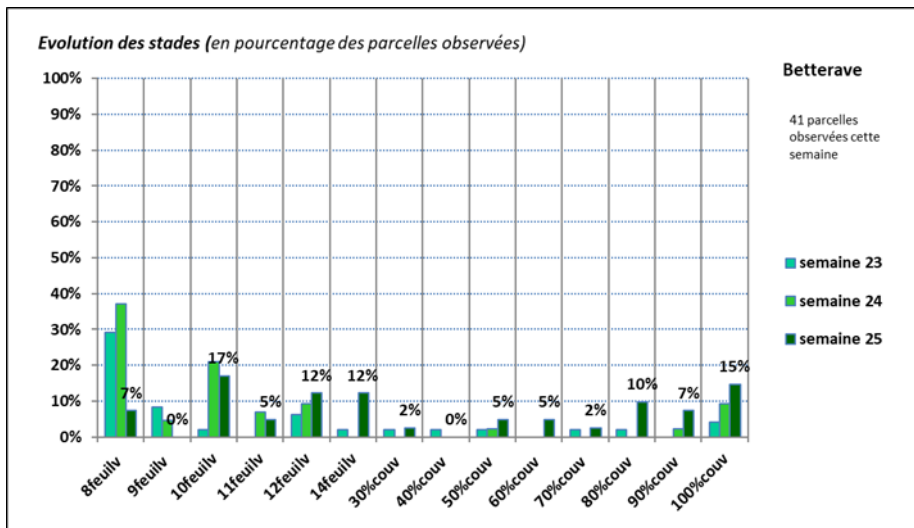
CAS DE VERSE

Des situations avec présence de verse sont également signalées, essentiellement en escourgeon mais pas que, en orge de printemps également et parfois en blé (en fourrière).



BETTERAVES

41 parcelles observées cette semaine.



BIOAGRESSEURS

Pucerons

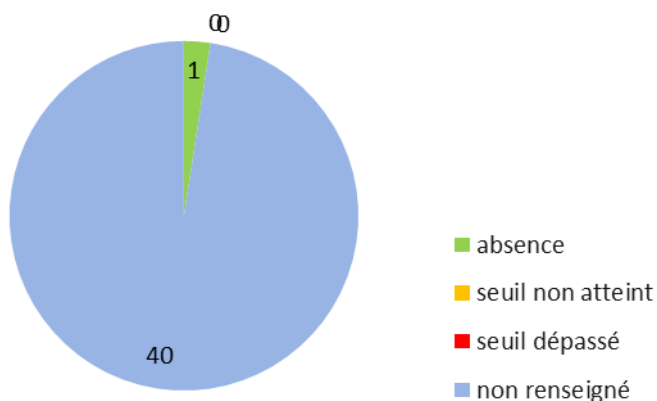


Carte « Alerte pucerons » ITB

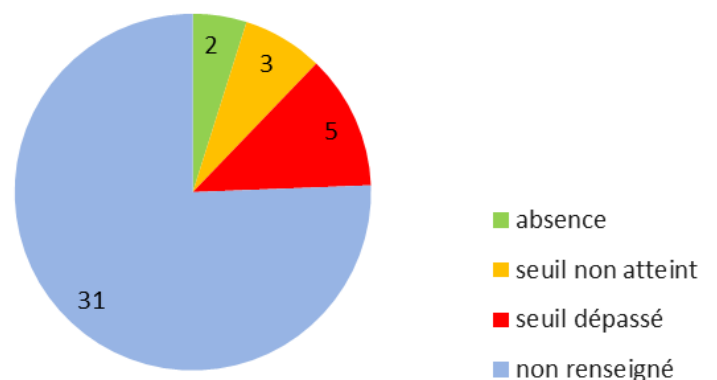


La carte est mise à jour très régulièrement sur le site internet de l'ITB www.itbfr.org dans la rubrique « Outils » ou <http://alerte.itbfr.org/pucerons/>

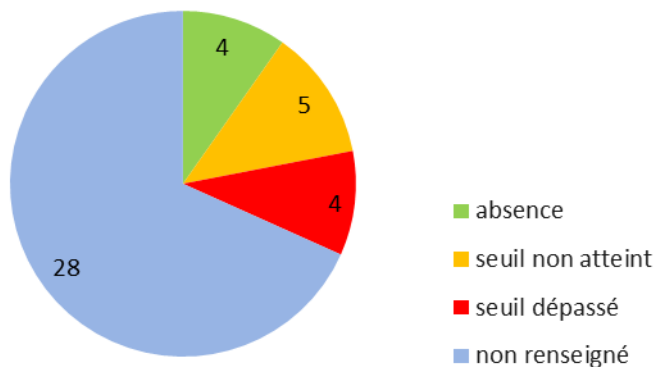
Pucerons verts Non traité - % de plantes avec aptères



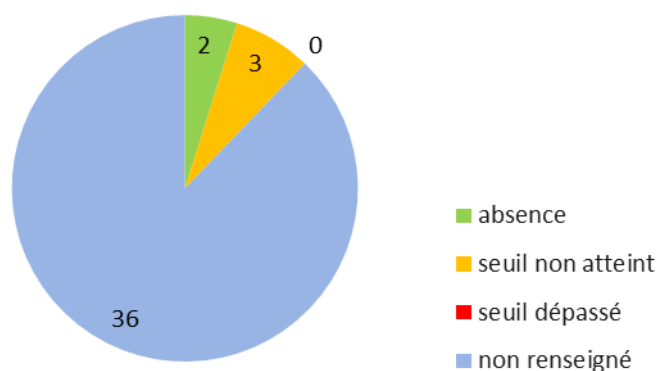
Pucerons verts T1 réalisé - % de plante avec aptères



Pucerons verts T2 réalisé- % de plante avec aptères



Pucerons verts T3 réalisé - % de plante avec aptères



Cette semaine, 1 parcelle est sous le seuil indicatif de risque T1, 5 parcelles ont atteint le seuil T2 et 4 parcelles le seuil T3. **Le seuil indicatif de risque est de 10 % de betteraves colonisées par au moins 1 puceron aptère vert.**

Il est important de suivre l'évolution des populations jusqu'à la couverture des rangs.



Le couple *Myzus persicae* / Pyréthrianoïde et Carbamate est exposé à un risque de résistance. Vous pouvez trouver toutes les informations sur les phénomènes de résistance sur le site R4P via le lien <https://www.r4p-inra.fr/fr/home/>

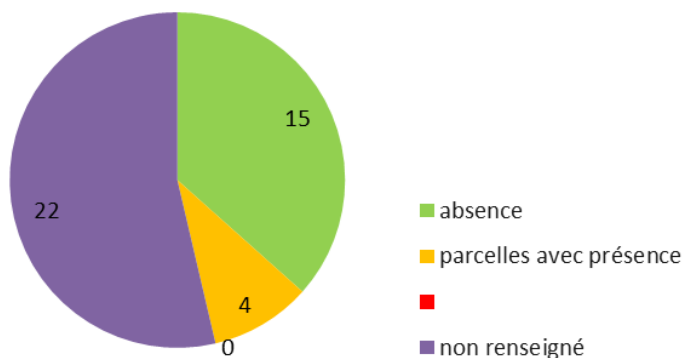


Pucerons verts aptères (photo ITB)

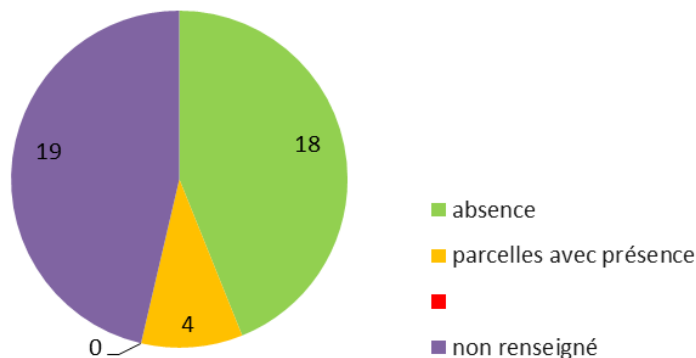


Puceron vert ailé : *Myzus persicae* (photo ITB)

Pucerons noirs- % de plantes avec ailés



Pucerons noirs- % de plantes avec aptères



La présence de pucerons aptères noirs est signalée sur 4 parcelles, 4 parcelles avec présence d'ailés noirs, stable par rapport à la semaine dernière.

Lien ECOPHYTO PIC

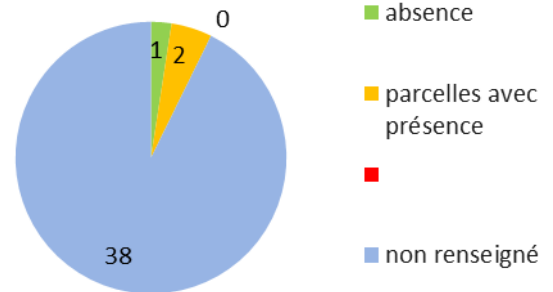
<https://ecophytopic.fr/abaa/piloter/puceron-vert-du-pecher>
<https://ecophytopic.fr/abaa/piloter/puceron-noir-de-la-feve>



Auxiliaires

Les coccinelles adultes ont été observées dans 2 parcelles du réseau.

Coccinelle adulte - % de plantes avec présence d'adultes

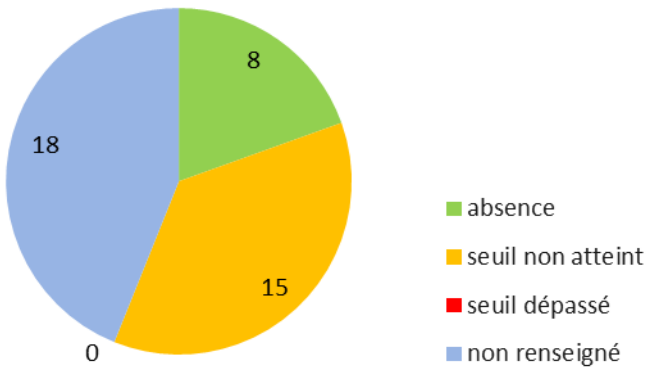


Pégomyies



Cette semaine aucune parcelle n'atteint le **seuil indicatif de risque de 10 % des plantes avec la présence d'asticots**. Des galeries sont toujours notifiées mais sans présence de larves, le risque est minime.

Pégomyies- % de plantes avec galeries

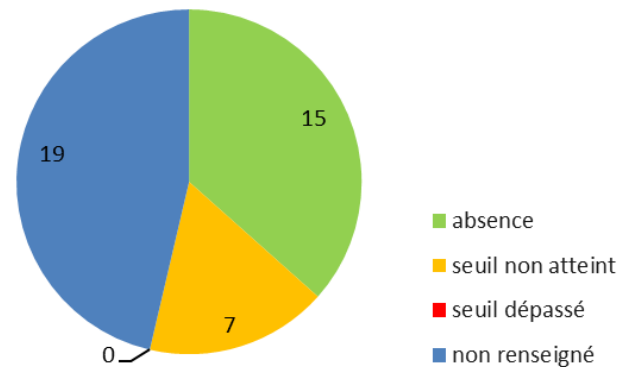


Noctuelles défoliatrices



La présence de chenilles de noctuelles défoliatrices est observée dans 7 parcelles du réseau sans atteindre le **seuil indicatif de risque de 50 % de plantes avec traces de morsures ou déjections récentes**.

Noctuelles défoliatrices – Nombre de parcelles avec % de dégâts, chenilles et déjections



Pseudomonas

La bactériose à Pseudomonas est observée hors réseau, suite aux conditions climatiques pluvieuses du printemps et aux fortes pluies locales. Les symptômes disparaîtront naturellement sans préjudices.



Bactérie à pseudomonas (photo ITB)



Noctuelle défoliatrice (photo ITB)

PROTEAGINEUX

Le niveau de piégeages en parcelle reste modéré cette semaine avec en moyenne 47 nouvelles captures par piège.



Reseau de piegeage 2024 - Tordeuses

SECTEUR	Département	Variété	Date de semis	stade	Date mis en place du piège	Cumul semaine passée une semaine	Piegeage depuis une semaine	Nouveau cumul
CONTY	Somme	Orchestra	07-mars	Maturation	23-mai	320	121	441
LE BOISLE	Somme	Perceval	25-mars	mi floraison	28-mai	13	31	44
AIRAINES	Somme	nc	22-mars	Gousses 2 cm	27-mai	212	88	290
AILLY SUR NOYE	Somme	nc	19-avr	Gousses 2 cm	27-mai	68	25	93
COTTENCHY	Somme	Perceval	13-avr	mi floraison	03-juin	48	29	77
ALLERY	Somme	Perceval	05-mars	mi à fin floraison	27-mai	272		
CLAIRY SAULCHOIX	Somme	nc	05-mars	mi floraison	02-juin	47	45	92
moyenne							56,5	173
FLAVY LE MARTEL	Aisne	Orchestra	23-mars	Gousses 2 cm	01-juin	0	0	0
CAILLOUEL C	Aisne	Orchestra	10-avr	Gousses 2 cm	07-juin	35	12	47
NIZY LE COMTE	Aisne	Kameleon	27-mars	Gousses 2 cm	01-juin			
NANTEUIL N DAME	Aisne	Kagnotte	23-mars	Gousses 2 cm	nc			
DRAVEGNY	Aisne	KAMELEON	nc	débutfloraison	nc		26	26
moyenne							13	24
Moyenne générale							43	128

Le niveau de captures reste faible en comparaison de ces dernières années. Ceci est en lien avec des températures modérées voire faibles pour un mois de juin sans compter les pluies.

Pour autant, la remontée de températures annoncée cette semaine devrait permettre plus de vols. A suivre si les températures remontent réellement.

Au final, un piège - celui de Conty - dépasse le seuil alimentation animale avec 441 captures au total mais a dépassé le stade de sensibilité aux tordeuses (stade maturation).

Deux autres pièges (ALLERY et AIRAINES) dépassent le seuil alimentation humaine et production de semences (seuil à 100 captures). Ce sont des secteurs connus pour une pression historique tordeuses liée à des assolements en pois protéagineux importants dans ces zones.

Deux autres pièges (CLAIRY SOULCHOY et AILLY SUR NOYE) se rapprochent du seuil alimentation humaine et semences mais sans le dépasser à ce jour.

Pour les pièges positionnés dans l'Aisne, on constate une activité tordeuses encore plus faible. Dans ce département, les stades sont souvent moins avancés avec des dates de semis plus tardives.



Parcelle du réseau située à LE BOISLE – pleine floraison (H.GEORGES CA80)

Pour rappel le seuil est fixé :

- ☞ à 100 captures cumulées en production destinée à la semence ou à l'alimentation humaine.
- ☞ à 400 captures cumulées en production destinée à l'alimentation animale.

Ceci du stade gousses plates du second étage jusque fin floraison +8-10 jours.

MAÏS

7 parcelles de maïs sont observées.

Stade : de 5 à 8 feuilles.

Suivi de la Chrysalidation des larves de pyrale :

Dans la cage d'élevage d'Amiens, le taux de chrysalide progresse, il est de 27% ce lundi.

La transformation des chenilles de pyrale en chrysalides, puis en papillons est directement influencée par les conditions climatiques.

Suivi du vol de la pyrale :

Dans les pièges installés la semaine dernière, aucune capture de pyrale n'est enregistrée.

En région Grand-Est, une capture de pyrale est signalée dans les Ardennes.

Les pièges pyrales sont à mettre en place dès que possible dans l'ensemble de la région des Hauts-de-France, en fonction du stade du maïs (dès 6 feuilles).

Il est important de bien appréhender le début du vol des papillons de pyrale afin de positionner au mieux les lâchés de trichogrammes.



Dans la cage d'élevage d'Amiens : chrysalide de pyrale de 2024, dans une tige de maïs issue de la récolte de 2023 (V. DUVAL - FREDON Hauts-de-France)



Les trichogrammes doivent être posés dans les parcelles de maïs lorsque le vol de pyrale débute. Il s'agit de microguêpes qui pondent leurs œufs dans les pontes de pyrale. Les trichogrammes détruisent la pyrale dès son premier stade avant même qu'elle ne commette des dégâts.

Evaluation du risque :



Le risque pyrale pour 2024 (évalué à l'automne 2023) présente une situation à risque modéré. Seules 8 parcelles dépassaient le seuil de vigilance de 0.5 larve de pyrales par plante et une seule (secteur de Beauvais) atteignait le seuil indicatif de risque de 0.8 larve par plante. Globalement, la situation sanitaire des parcelles de maïs est à risque faible (inférieur à 0.5 larve/pied). Vous trouverez la **carte du risque pyrale 2024** dans les BSV Grandes Cultures n° 20 du 04 juin 2024.

Action pilotée par le ministère chargé de l'agriculture et le ministère chargé de l'écologie, avec l'appui financier de l'Office Français de la Biodiversité, par les crédits issus de la redevance pour pollutions diffuses attribués au financement du plan Ecophyto.
Directeur de la publication : Laurent Degenne - Président de la Chambre Régionale d'Agriculture Hauts-de-France.
Animateurs filières et rédacteurs : Céréales : M. Lheureux - Chambre d'Agriculture la Somme, T. Denis et E. Gagliardi - Arvalis Institut du Végétal, C. Sagnier - Chambre d'Agriculture du Nord - Pas de Calais. Colza : C. Sagnier - Chambre d'Agriculture du Nord - Pas de Calais, M. Roux Duparque - Chambre d'Agriculture de l'Alsace, N. Latraye - Terres Inovia. Maïs : V. Duval - Fredon Picardie. Protéagineux : H. Georges - Chambre d'Agriculture de la Somme. Lin : H. Georges - Chambre d'Agriculture de la Somme.
Bettaraves : O.Ley, Y. Debeauvais, F. Courtaux - ITB, C. Segnier - Chambre d'Agriculture du Nord - Pas de Calais.
Avec la participation de : ACTAPPRO, AGORA, Agro-Vision, ARVALIS Institut du végétal, ASEI 02, BASF, Bayer Cropscience, CALIPSO, CAPSEINE, CERESIA, CER 60, CETA de Nam-Vermandois, CETA des Hauts de Somme, CETAs de l'Alsace, Chambres d'Agriculture des Hauts de France, Chambre d'Agriculture d'Ile de France, COMPAS, Coopérative de Billy-sur-Thérain, Ets Biz, Ets Bully, Ets Charpentier, Florimond Despres, FREDON Picardie, Groupe Carré, INRA, Institut de Genève, IREO de Fizecourt, ITS Nord-Pas de Calais, ITS 02, ITS 50, ITS 60, Jourdain, KWS, La Flandre, L.A. Linière, LEGTA de Fôles, Lyode Agro Environnemental Tilloy les Horfaines, Nord Wigoce, NORIAF, PHYTEURF, Saint Louis Sucre, SANATERRA, SARL LINEA, SETA de Bapaume, Soufflet Agriculture, Ternovéo, Tereco, Terres Inovia, TEXTILIN, UCAC, Unéal, Union de la Scarpe, Valfrance, Van de Bill, Vanderhave, Van Robaey Frères, Vasekon, VIVESCIA, M. Collin, M. Derouère, Bertrand Coustenoble, Marc Delaporta, Frédéric Garache, Vincent Guyot, Jean Marie Ratai, Benoît Vandaele, Hervé Vanderhaeghe, Mme Christine Machu (EARL du moulin de pierre).
Coordination et renseignements : Aurélie Albert - Chambre d'Agriculture de la Somme, Samuel Busche - Chambre d'Agriculture du Nord - Pas de Calais

Mise en page et diffusion : Christine DOUCHET et Sylvie CAVEL - Chambre d'Agriculture de la Somme

Publication gratuite, disponible sur les sites internet de la DRAAF Hauts-de-France et des Chambres d'Agriculture Hauts-de-France

Avec la participation de :

