



- **CEREALES** : la plupart des parcelles est au stade « 2-3 feuilles » – continuer la surveillance des pucerons !
- **COLZA** : Larves d'altises, en développement : continuer la surveillance.

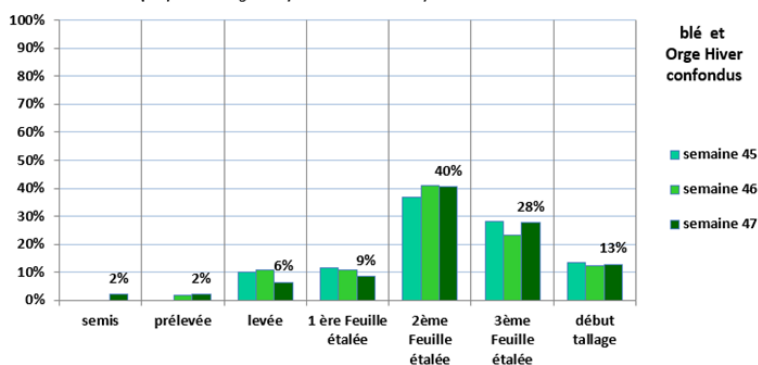
## CEREALES

Cette semaine, au total 47 parcelles de céréales d'hiver sont observées : 32 parcelles de blé et 15 parcelles d'escourgeon.

Les stades vont de « la levée » au stade « début tallage » avec 70% des parcelles au stade « 2-3 feuilles ».

Les situations les plus avancées correspondent à 3 parcelles de blé semées fin septembre – début octobre (KWS EXTASE, RGT KILIMANJARO et CHEVIGNON) et 3 parcelles d'orge d'hiver semées au 15 -20 octobre (KWS FARO et LG ZEBRA).

Evolution des stades (en pourcentage des parcelles observées)



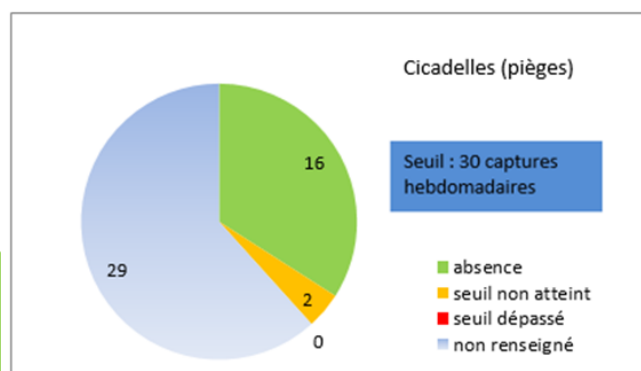
Orge d'hiver au stade « 2 feuilles étalées »  
(C. GAZET CA59-62)

**RAVAGEURS** : continuer la surveillance essentiellement des pucerons.

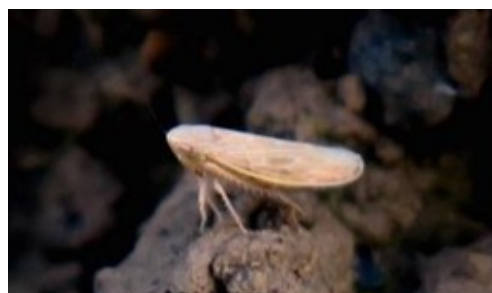
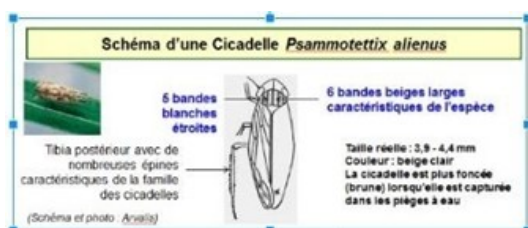
**Cicadelles** *Psammotettix alienus*

Cette semaine, sur 18 relevés de plaques engluées, 16 sont indemnes de cicadelles *Psammotettix alienus* et il y a présence d'individus sur 2 parcelles avec seulement 2 individus piégés. Aucune parcelle n'atteint le seuil indicatif de risque.

**Seuil indicatif de risque** : devant l'impossibilité d'identifier *Psammotettix alienus* sur plante, le seuil repose sur l'observation d'une plaque jaune engluée de format A4 et se situe à 30 captures par semaine.



**Pour rappel** : on distingue l'espèce *Psammotettix alienus* à l'aide d'une petite loupe grâce à la présence de 5 bandes blanches sur le dessus de l'animal au niveau du thorax. La couleur générale n'est pas discriminante, il existe en effet de nombreuses autres espèces de couleur « fauve ».



Cicadelle *Psammotettix alienus*  
(C. GAZET CA59-62)

## Puceron *Rhopalosiphum padi*

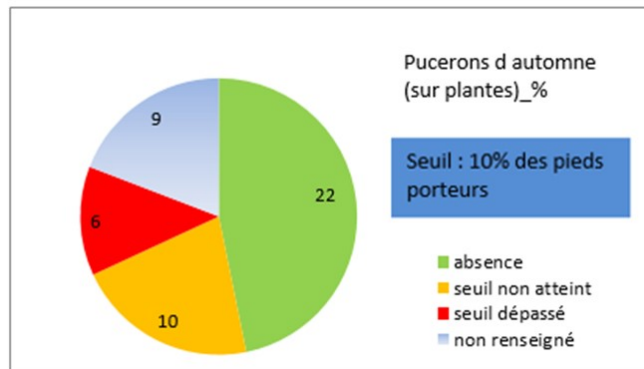
Sur 38 observations sur plante réalisées cette semaine, 22 parcelles sont indemnes d'individus et 16 situations relèvent une présence de pucerons (11 parcelles de blé et 5 parcelles d'orge d'hiver).

⇒ Sur les 8 plaques engluées relevées, on dénombre en général entre 2 et 5 individus – 1 piège contient 19 pucerons dans une parcelle de blé au stade « 3 feuilles » dans l'Oise.

⇒ Sur l'observation des plantes, il y a 1 à 60% des pieds avec présence de pucerons dont 8 situations atteignent le seuil indicatif de risque :

- 6 parcelles avec plus de 10% des pieds porteurs (4 parcelles de blé semées du 29/09 au 23/10, 2 parcelles d'escourgeon semées du 01/10 au 11/10)
- 2 situations avec plus de 10 jours de présence.

Par rapport à la semaine dernière, il y a 6 situations supplémentaires qui atteignent le seuil indicatif de risque !



| CODE POST | COMMUNE                | CULTURE            | VARIETE         | TRAITEMENT | SEMAINE 45          |            | SEMAINE 46          |          | SEMAINE 47          |          | PRESENCE + 10 JRS |
|-----------|------------------------|--------------------|-----------------|------------|---------------------|------------|---------------------|----------|---------------------|----------|-------------------|
|           |                        |                    |                 |            | STADE               | PUC% plant | STADE               | PUC% pla | STADE               | PUC% pla |                   |
| 80300     | MEAULTE                | Blé tendre d'hiver | CAMPESIND       |            | Z10 : Levée         |            | Z10 : Levée         | 1        | Z11 : 1ere F Etalee | 10       |                   |
| 80680     | SAINS-EN-AMIENNOIS     | Blé tendre d'hiver | KWS EXTASE      | OUI        | Z12 : 2e F Etalee   | 0          | Z13 : 3e F Etalee   | 0        | Z21 : Debut tallage | 0        |                   |
| 02220     | ALUGY                  | Blé tendre d'hiver | RUBISKO         |            | Z10 : Levée         |            | Z11 : 1ere F Etalee | 1        | Z12 : 2e F Etalee   | 1        |                   |
| 02140     | FONTAINE-LES-VERVINS   | Blé tendre d'hiver | CHEVIGNON       |            | Z21 : Debut tallage | 5          | Z21 : Debut tallage |          | Z21 : Debut tallage | 0        |                   |
| 02520     | FLAVY-LE-MARTEL        | Blé tendre d'hiver | TENDR           |            | Z00 : Pré-semis     |            | Z01 : Pré-levée     |          | Z10 : Levée         | 0        |                   |
| 80260     | VILLERS-BOCAGE         | Blé tendre d'hiver | KWS EXTASE      | OUI        | Z11 : 1ere F Etalee | 0          | Z12 : 2e F Etalee   | 1        | Z12 : 2e F Etalee   | 0        |                   |
| 80300     | MEAULTE                | Blé tendre d'hiver | KWS EXTASE      |            | Z11 : 1ere F Etalee | 1          | Z12 : 2e F Etalee   | 15       | Z12 : 2e F Etalee   | 1        | OUI               |
| 60400     | NAMPCEL                | Blé tendre d'hiver | KWS EXTASE      | OUI        | Z11 : 1ere F Etalee | 13         | Z12 : 2e F Etalee   | 0        | Z13 : 3e F Etalee   | 0        |                   |
| 62990     | MARENLA                | Blé tendre d'hiver | FRUCTIDOR       | OUI        | Z11 : 1ere F Etalee |            | Z11 : 1ere F Etalee | 5        | Z12 : 2e F Etalee   | 0        |                   |
| 80290     | FOURCIGNY              | Blé tendre d'hiver | KWS EXTASE      |            | Z10 : Levée         | 0          | Z11 : 1ere F Etalee | 2        | Z12 : 2e F Etalee   | 1        |                   |
| 59172     | ROEULX                 | Blé tendre d'hiver | GARFIELD        |            | Z11 : 1ere F Etalee | 0          | Z13 : 3e F Etalee   | 10       | Z12 : 2e F Etalee   | 0        |                   |
| 60810     | BARBERY                | Blé tendre d'hiver | CHEVIGNON       |            | Z12 : 2e F Etalee   | 0          | Z12 : 2e F Etalee   | 5        | Z13 : 3e F Etalee   | 0        |                   |
| 62169     | MORFY                  | Blé tendre d'hiver | RGT KILIMANJARO |            | Z12 : 2e F Etalee   | 0          | Z12 : 2e F Etalee   | 0        | Z21 : Debut tallage | 5        |                   |
| 80200     | ENNEMAIN               | Blé tendre d'hiver | RGT LIBRAVO     |            | Z10 : Levée         | 0          |                     |          | Z12 : 2e F Etalee   | 4        |                   |
| 62500     | TILQUES                | Blé tendre d'hiver | CHEVIGNON       |            | Z11 : 1ere F Etalee | 2          | Z12 : 2e F Etalee   | 0        | Z12 : 2e F Etalee   | 0        |                   |
| 62500     | TILQUES                | Blé tendre d'hiver | CAMPESIND       |            | Z11 : 1ere F Etalee | 0          | Z11 : 1ere F Etalee | 6        | Z12 : 2e F Etalee   | 0        |                   |
| 60660     | CIPES-LES-MELLO        | Blé tendre d'hiver | NEMO            |            | Z11 : 1ere F Etalee | 4          | Z12 : 2e F Etalee   | 10       | Z13 : 3e F Etalee   | 0        |                   |
| 80240     | HANCOURT               | Blé tendre d'hiver | RGT LIBRAVO     |            | Z12 : 2e F Etalee   | 0,5        |                     |          | Z13 : 3e F Etalee   | 1        |                   |
| 59172     | ROEULX                 | Blé tendre d'hiver | LG APOLLO       |            | Z11 : 1ere F Etalee | 5          | Z12 : 2e F Etalee   | 0        | Z12 : 2e F Etalee   | 0        |                   |
| 02120     | LANDIFAY-ET-BERTAIGNEM | Blé tendre d'hiver | WINNER          |            |                     |            | Z01 : Pré-levée     |          | Z10 : Levée         | 0        |                   |
| 59530     | VILLERS-POL            | Blé tendre d'hiver | MUTIC           |            | Z01 : Pré-levée     |            | Z01 : Pré-levée     |          | Z10 : Levée         | 0        |                   |
| 59880     | SAINT-SAULVE           | Blé tendre d'hiver | RGT LEXIO       | OUI        | Z10 : Levée         | 0          | Z11 : 1ere F Etalee | 10       | Z12 : 2e F Etalee   | 0        |                   |
| 62310     | RADINGHEM              | Blé tendre d'hiver | KWS EXTASE      |            | Z11 : 1ere F Etalee | 6          | Z11 : 1ere F Etalee | 9        | Z12 : 2e F Etalee   | 2        | OUI               |
| 59630     | CAPPELLE-BROUCK        | Blé tendre d'hiver | RGT LEXIO       |            | Z12 : 2e F Etalee   | 80         |                     |          | Z13 : 3e F Etalee   | 60       | OUI               |
| 62217     | TILLOY-LES-MOFFLAINES  | Blé tendre d'hiver | CHEVIGNON       |            |                     |            | Z10 : Levée         | 5        | Z12 : 2e F Etalee   | 15       |                   |
| 02670     | CHAMPS                 | Blé tendre d'hiver | RUBISKO         |            |                     |            |                     |          | Z12 : 2e F Etalee   | 10       |                   |
| 80300     | MEAULTE                | Orge d'hiver       | KWS ORBIT       |            | Z10 : Levée         |            | Z11 : 1ere F Etalee | 5        | Z12 : 2e F Etalee   | 15       |                   |
| 02270     | LA FERTE-CHEVRESIS     | Orge d'hiver       | KWS FARO        | OUI        | Z12 : 2e F Etalee   | 6          | Z13 : 3e F Etalee   | 0        | Z21 : Debut tallage | 2        |                   |
| 59360     | NEUVILLY               | Orge d'hiver       | SENSATION       |            | Z11 : 1ere F Etalee | 7          | Z12 : 2e F Etalee   | 4        | Z13 : 3e F Etalee   | 10       | OUI               |
| 02450     | DORENGT                | Orge d'hiver       | KWS JOYAU       |            | Z12 : 2e F Etalee   | 5          |                     |          | Z13 : 3e F Etalee   | 1        |                   |
| 80500     | BOULLANCOURT-LA-BATAIL | Orge d'hiver       | LG ZEBRA        | OUI        | Z11 : 1ere F Etalee | 0          | Z13 : 3e F Etalee   | 1        | Z13 : 3e F Etalee   | 0        |                   |
| 02370     | PRESELES-ET-BOVES      | Orge d'hiver       | KWS FARO        | OUI        | Z12 : 2e F Etalee   | 5          |                     |          | Z13 : 3e F Etalee   | 0        |                   |
| 62134     | PREDEFIN               | Orge d'hiver       | ORBISE          |            | Z11 : 1ere F Etalee | 0          | Z12 : 2e F Etalee   | 6        | Z13 : 3e F Etalee   | 0        |                   |
| 80680     | SAINS-EN-AMIENNOIS     | Orge d'hiver       | KWS FARO        |            | Z11 : 1ere F Etalee | 0          | Z12 : 2e F Etalee   | 0        | Z12 : 2e F Etalee   | 0        |                   |
| 59530     | VILLERS-POL            | Orge d'hiver       | KWS AKKORD      | OUI        | Z10 : Levée         | 1          | Z11 : 1ere F Etalee | 10       | Z12 : 2e F Etalee   | 0        |                   |
| 59400     | ANHELX                 | Orge d'hiver       | LG ZEBRA        |            | Z11 : 1ere F Etalee |            | Z13 : 3e F Etalee   | 2        | Z21 : Debut tallage | 0        |                   |
| 51600     | AUBERIVE               | Orge d'hiver       | KWS FARO        |            |                     |            | Z11 : 1ere F Etalee | 2        | Z12 : 2e F Etalee   | 2        |                   |
| 80630     | BEAULVAL               | Orge d'hiver       | KWS FARO        | OUI        |                     |            |                     |          | Z13 : 3e F Etalee   | 0        |                   |

Le piégeage avec les plaques engluées est un indicateur d'activité des pucerons, qui permet de dater l'arrivée des premiers vols en parcelles mais le seuil indicatif de risque se définit par observation sur plantes.

**Seuils indicatifs de risque** : 10% de pieds porteurs ou présence pendant plus de 10 jours quel que soit le niveau d'infestation jusqu'au stade début tallage.

### Variétés d'orges d'hiver tolérantes à la JNO

Plusieurs variétés possèdent une tolérance à la JNO :

Orge d'hiver 2 rangs : **IDILIC, SPAZIO**

Orge d'hiver 6 rangs : **AMISTAR, ATENON, COCCINEL, CRENEAU, DOMINO, HEXAGON, HIRONDELLA, KWS AVENIR, KWS BORRELY, KWS FILANTE, KWS GLOBE, KWS JAGUAR, KWS JOYAU, LG ZEBRA, LG ZODIAC, MARGAUX, PARADIES, PERROELLA, RAFAELA, SENSATION**

La tolérance variétale à la JNO concerne la réponse de la plante à l'infection virale. Une plante tolérante est une plante pour laquelle l'infection induit peu de symptômes. Semée à une date de semis recommandée, ce sera un levier génétique efficace. Toutefois, en cas de semis trop précoce et de pression extrême avec une année climatique très favorable aux pucerons (ce qui a été par exemple le cas en 2015), ce levier génétique ne sera pas total.



## Limaces :

Des attaques minimales de limaces sont observées sur 4 parcelles du réseau qui vont de « 2 feuilles » à « début tallage » dont 1 situation avec la présence de 2 limaces grises jeunes/m<sup>2</sup> sous piège.

## Autres dégâts observés :

Quelques ronds de campagnols et mulots sont signalés dans 2 parcelles dans la Somme précédant colza en labour et précédant pomme de terre en non labour.

Des dégâts d'oiseaux sont également observés sur 4 parcelles dont 1 situation plus particulièrement touchée (<20%).



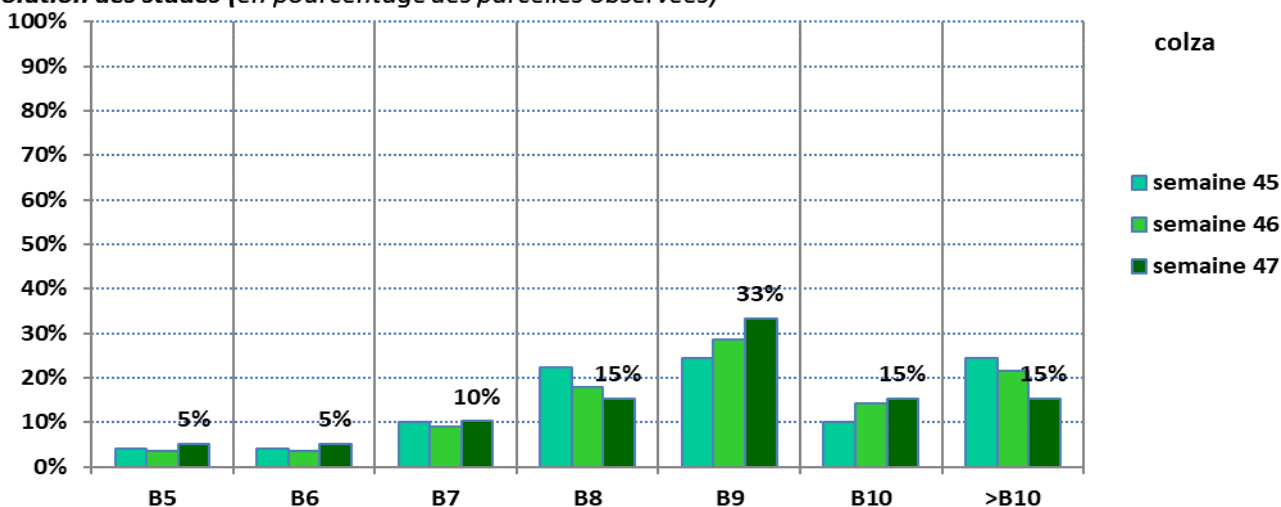
Limace grise jeune sous piège en blé (M.LHEUREUX CA80)

# COLZA

## Stades:

37 parcelles renseignées cette semaine. Il reste très peu de parcelles en retard de végétation dans le réseau. La majorité des parcelles est à 9 feuilles et plus (63%), 25% des parcelles sont au stade B7-B8 (7 à 8 feuilles) et encore 10% des parcelles sont à un stade inférieur à B6 (6 feuilles).

### Evolution des stades (en pourcentage des parcelles observées)



Des phénomènes d'élongation sont relevés en parcelle. On note toujours des hétérogénéités de développement dans certaines parcelles (cf. photo).

100 % des parcelles sont au stade sensible pour les larves d'altises.

## Larve de grosse altise – en progression : continuer la surveillance.

### Evaluation du risque lié aux larves d'altises.

La nuisibilité des larves d'altises est dépendante de : la pression en insectes et de la dynamique de croissance du colza.

Afin d'évaluer le risque agronomique et celui lié à la pression insecte, il faut s'appuyer sur des observations simples à réaliser au champ. Pour plus d'informations sur ces évaluations, reportez-vous aux BSV précédents.



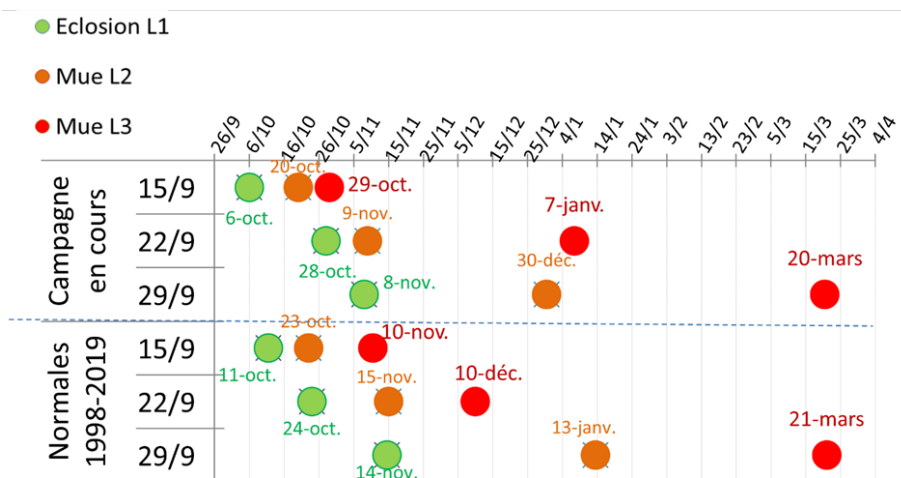
Biomasses et stade des colzas hétérogènes (C. GAZET CA59-62)



## Simulation d'arrivée des larves d'altises.

Le modèle ci-dessous présente les périodes potentielles d'apparition des larves en fonction du début de la période de vol des adultes. D'après ce dernier, les stades L2 pour le pic de vol, identifié au 22 septembre, sont observables en parcelle depuis le 9 novembre.

Attention : le modèle ne tient compte que des températures. Les conditions sèches que nous avons pendant la deuxième décennie de septembre ont pu induire des rétentions de ponte et donc des arrivées larvaires plus tardives.



Ce graphique sera mis à jour toutes les semaines en fonction des températures relevées qui permettront d'ajuster le prévisionnel.

## Observation des larves.

Des **larves d'altise** sont repérées dans 24 parcelles du réseau (contre 26 la semaine dernière). 0,5 à 100% des plantes sont touchées, avec une moyenne de 58.1% (contre 40.1 % la semaine dernière).

Sur les 23 Berlèse réalisées cette semaine, 21 dénombrent de 0,1 à 9,3 larves par plante, avec une moyenne de 2,7.

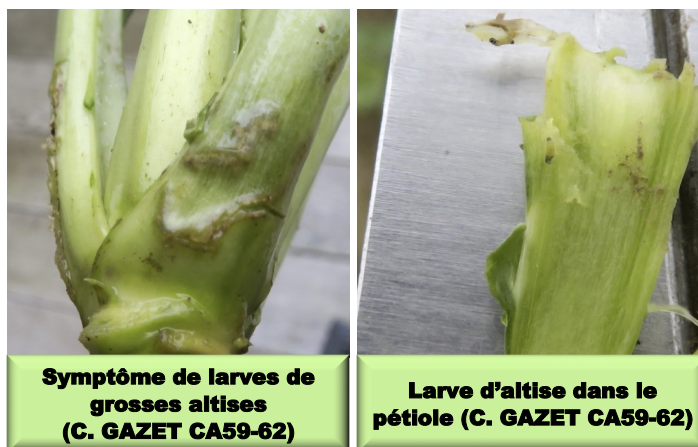
Selon la nouvelle grille de risque Terres Inovia :

- 4 parcelles sont en **risque fort** pour la pression insectes (>5 larves par plante).
- 3 parcelles sont en **risque moyen** pour la pression insectes (entre 2/3 larves et 5 larves par plante).
- 14 parcelles sont en **risque faible** pour la pression insectes (<2/3 larves par plante).

Le risque pour la parcelle se détermine en fonction du **risque agronomique** selon l'échelle ci-contre.

**Il faut continuer la surveillance**, sachant que les éclosions sont en cours depuis plusieurs semaines et que des larves au stade L2 et L3 commencent à être observées.

Pour rappel : la larve d'altise a les deux extrémités noires, des plaques pigmentées et 3 paires de pattes, à ne pas confondre avec une larve de mouche.



| Risque global larves d'altises d'hiver |  |               |
|--|--|---------------|
| Risque Agronomique                     | Risque pression insectes                                     | Risque global |
| Fort                                   | Fort :<br>> 5 larves / plante                                | Fort          |
| Moyen                                  |  | Fort          |
| Faible                                 |  | Moyen         |
| Fort                                   | Moyen :<br>entre 2-3 larves / plante<br>et 5 larves / plante | Fort          |
| Moyen                                  |  | Moyen         |
| Faible                                 |  | Faible        |
| Fort                                   | Faible :<br>< 2-3 larves / plante                            | Faible        |
| Moyen                                  |  | Faible        |
| Faible                                 |  | Faible        |

Pour accéder à la grille complète d'évaluation du risque larve d'altise, suivre le lien suivant : <https://www.terresinovia.fr/-/evaluer-le-risque-lie-aux-larves-d-altises-d-hiver-et-au-charancon-du-bourgeon-terminal-en-integrant-un-risque-agronomique-et-un-risque-regional>

**Attention au contexte de l'année :** Dans un contexte d'implantation difficile et de levées parfois très tardives (fin septembre-début octobre), on constate sur le terrain des colzas peu développés avec des biomasses inférieures à 200 g/m<sup>2</sup> voire 100 g/m<sup>2</sup>. Ces situations sont peu représentées dans le réseau d'observation BSV mais elles nécessitent d'être prises en compte car celles-ci sont les plus à risque vis-à-vis des dégâts de ravageurs.

Par ailleurs, il est à noter que les seuils indicatifs de risque mentionnés ci-dessus n'ont pas fait l'objet de validations pour de très faibles biomasses.

#### Seuil indicatif de risque :

- Si la pression insecte est inférieure à 2-3 larves par plante : continuer la surveillance en reconduisant une Berlèse.
- Si votre Colza est poussant, bien implanté et présente une biomasse conséquente (>25 g/plante mi-octobre ou >45g/plante fin novembre), prendre le seuil indicatif de risque de 5 larves par plante.
- Pour les autres cas, prendre le seuil indicatif de 2-3 larves par plante.

#### Autres ravageurs.

La fin du risque est atteinte pour les **altises adultes**. Cependant, elles sont encore capturées dans 5 parcelles, avec de 2 à 16 individus.

Des **charançons du bourgeon terminal** sont capturés dans 7 parcelles (1 à 2 individus). Ce ravageur n'a jamais montré de nuisibilité importante dans notre région.

Des dégâts de **Mouche du chou** sont signalés dans 2 parcelles à des dégâts échelonnés :

- Une parcelle avec plus de 20% de plantes touchées de façon bien répartis ;
- Une avec moins de 20% des plantes touchées ;

Des **pucerons verts** sont signalés dans une parcelle avec 5% de plante avec présence.

Des dégâts de **mouche mineuse** sont signalés sur une parcelle. Sans incidence.



**Dégâts de mouche mineuse (M. Roux-Duparque CA02)**

#### Maladies

Du **Phoma** est signalé dans 21 parcelles avec 1 à 100% de plantes touchées.

En général, la lutte contre le phoma à ce stade passe par la résistance variétale. Les macules présentes actuellement sont sans conséquences sur le développement du colza.

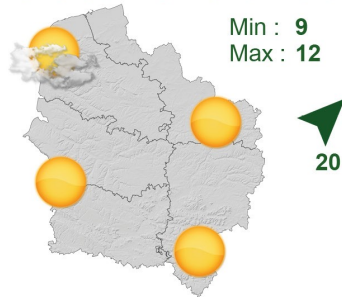
De la **Cylindrosporiose** est notée dans une parcelle avec 30% de plante avec symptômes.



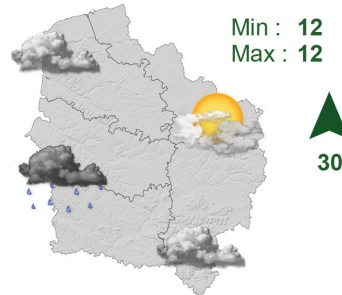
**Cylindrosporiose sur tige (M Roux-Duparque CA02)**

# METEOROLOGIE

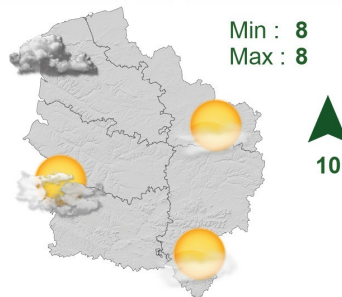
## Mercredi 18 Novembre



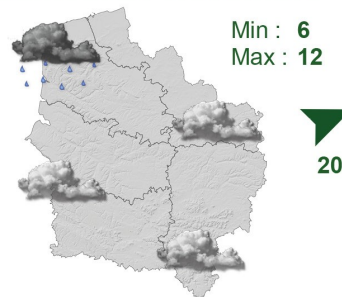
## Jeudi 19 Novembre



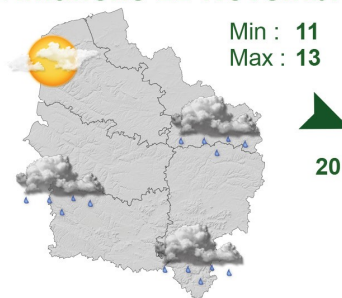
## Vendredi 20 Novembre



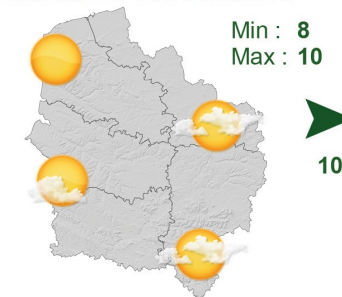
## Samedi 21 Novembre



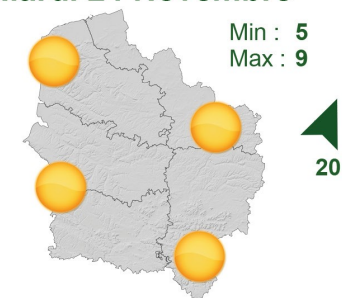
## Dimanche 22 Novembre



## Lundi 23 Novembre



## Mardi 24 Novembre



Pour en Savoir +

Rendez-vous sur

[www.agate-france.com/bulletins-meteo](http://www.agate-france.com/bulletins-meteo)

Action pilotée par le ministère chargé de l'agriculture et le ministère chargé de l'écologie, avec l'appui financier de l'Agence Française pour la Biodiversité, par les crédits issus de la redevance pour pollutions diffuses attribués au financement du plan Ecophyto.  
 Directeur de la publication : Olivier Dauger - Président de la Chambre Régionale d'Agriculture Hauts-de-France.  
 Animateurs filières et rédacteurs : Céréales : M. Lheureux - Chambre d'Agriculture la Somme, T. Denis et E. Gagliardi - Arvalis Institut du Végétal, C. Gazet - Chambre d'Agriculture du Nord - Pas de Calais. Colza : C. Gazet - Chambre d'Agriculture du Nord - Pas de Calais, M. Roux Duparque - Chambre d'Agriculture de l'Alena, N. Latraye - Terres Inovia, M. Maie : V. Duval - Fredon Picardie. Protéagineux : H. Georges - Chambre d'Agriculture de la Somme. Lin : H. Georges - Chambre d'Agriculture de la Somme, L. Douy - Chambre d'Agriculture du Nord Pas de Calais.  
 Betteraves : H. Baudet - Chambre d'Agriculture de Foisie, V. Dalannoy, P. Delefosse - ITB, C. Gazet - Chambre d'Agriculture du Nord - Pas de Calais.  
 Avec la participation de : ACTAPPRO, AGORA, Agro-Vision, ARVALIS Institut du végétal, ASEL 02, BASF, Bayer Cropscience, CALIPSO, CAPSEINE, CERESIA, CER 60, CETA de Ham-Vermendois, CETA des Hauts de Somme, CETAs de l'Alène, Chambres d'Agriculture des Hauts de France, Chambre d'Agriculture d'Île de France, COMPAS, Coopérative de Billy-sur-Thérain, Ets Biz, Ets Bully, Ets Charpentier, Florimond Desprez, FREDON Picardie, Groupe Curry, INRA, Institut de Genesol, IREQ de Flixecourt, ITS Nord-Pas de Calais, ITS 02, ITS 50, ITS 60, Jourdain, KWS, La Flandre, L.A. Linière, LEGTA de Foisie, Lyode Agro Environnemental Tilloy les Morlaines, Nord Wigoce, NORIAP, PHYTEUROF, Saint Louis Sucre, SANATERRA, SARL LINEA, SETA de Bapaume, Soufflet Agriculture, Ternovéo, Terece, Terres Inovia, TEXTILIN, UCAC, Unesal, Union de la Scarpe, Valfrance, Van de Bilt, Vanderhave, Van Robeys Frères, Vasekon, VIVESCIA, M. Collin, M. Deroulers, Bertrand Coustenoble, Marc Delaporta, Frédéric Garache, Vincent Guyot, Jean Marie Ratai, Benoît Vandaele, Hervé Vanderhaeghe, Mme Christine Machu (EARL du moulin de pierre).  
 Coordination et renseignements : Aurélie Albaut - Chambre d'Agriculture de la Somme, Samuel Busche - Chambre d'Agriculture du Nord - Pas de Calais

Mise en page et diffusion : Christine DOUCHET et Sylvie CAVEL - Chambre d'Agriculture de la Somme

Publication gratuite, disponible sur les sites internet de la DRAAF Hauts-de-France et des Chambres d'Agriculture Hauts-de-France

Avec la participation de :

