



SOMMAIRE

- ▶ **POIREAU** : vigilance vis-à-vis des maladies.
- ▶ **SALADES** : quelques pucerons signalés.
- ▶ **CHOUX** : nombreux aleurodes observés.
- ▶ **ENDIVE** : vol de la mouche de l'endive avec dépassement du seuil sur 1 site. Vol retour du puceron des racines en cours.
- ▶ **CELERI** : nombreuses captures de mouches de la carotte. 1 capture de mouche du céleri. Pertes de plants signalés.
- ▶ **CAROTTE** : captures de la mouche de la carotte dans le Pas-de-Calais.
- ▶ **HARICOT** : pression montante pour le *sclerotinia*.
- ▶ **EPINARD** : présence de chenilles et limaces.

POIREAU

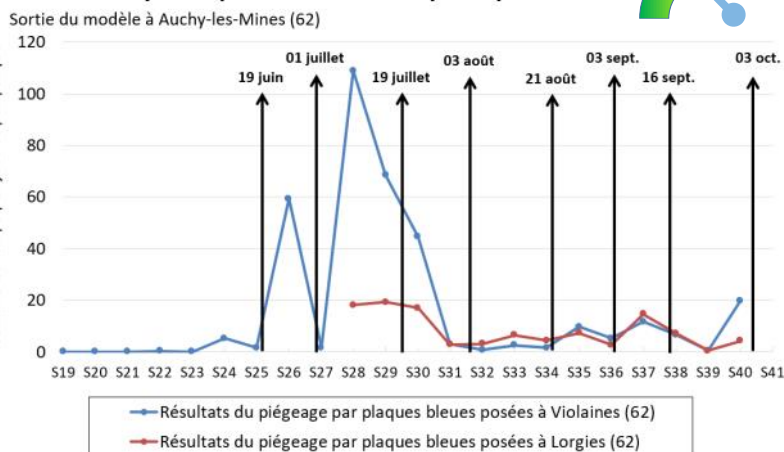
Réseau : 1 parcelle, parcelles flottantes et 9 piègeages

Stade : 8-10 feuilles

Thrips

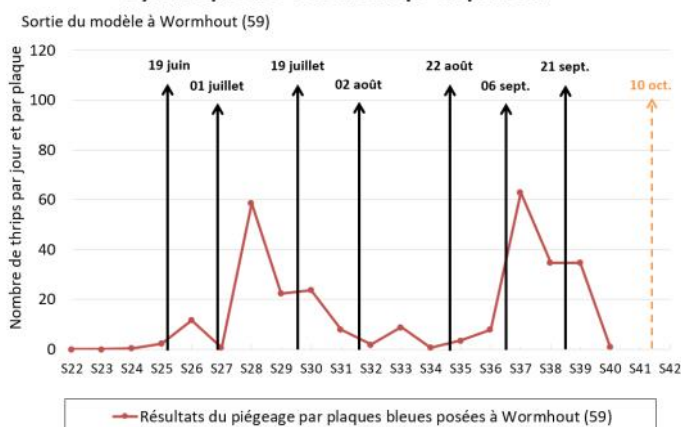
A Violaines (62), des dégâts sont signalés sur 20 à 30% de la surface des poireaux. Cependant, aucun individu n'a été observé sur le feuillage. Dans le secteur des Flandres (59), 1 à 2 thrips sont présents sur les feuilles les plus âgées, les cœurs sont plutôt sains. Selon le modèle, un pic de présence d'adultes a lieu au cours de la semaine, selon les secteurs. Selon Météo France, les conditions seront sèches et douces jusqu'à mardi, cela sera donc favorable au thrips.

Dynamique des vols de thrips du poireau

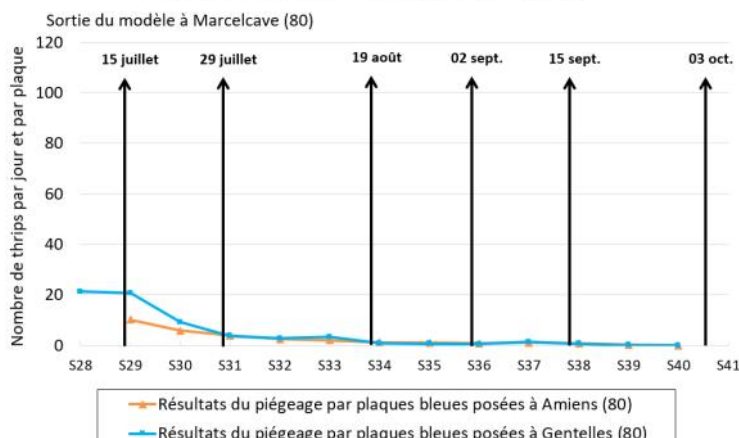


Thrips et dégâts de thrips sur poireau (Natur'coop)

Dynamique des vols de thrips du poireau




Dynamique des vols de thrips du poireau



Teigne du poireau (*Acrolepiopsis assectella*)

Une seule capture de teigne a été réalisée à Trosly-Breuil (60). Aucune capture n'a été réalisée cette semaine sur les autres sites. Le vol ne semble pas en cours sur les sites piégés.

Une chenille a cependant été observée dans des poireaux à Merckeghem (59), il convient donc de rester vigilant à leur présence.

Site de piégeage	Teigne du poireau
Douchy (02)	0
Essômes-sur-Marne (02)	0
Longpré-les-Corps-Saints (80)	0
Saint-Maulvis (80)	0
Trosly-Breuil (60)	1 



Mouche mineuse du poireau (*Phytomyza gymnostoma*)

Aucune nouvelle piqûre de mouche mineuse du poireau n'a été observée à Violaines (62). Le nombre de parcelles observées n'est pas assez important pour savoir si le vol est encore en cours. Les conditions météorologiques annoncées pour les prochains jours seront favorables à la présence de la mouche mineuse du poireau en parcelle. Il convient de rester vigilants à la présence de larves qui pourraient causer des dégâts dans le fût.

Rouille (*Puccinia porri*)

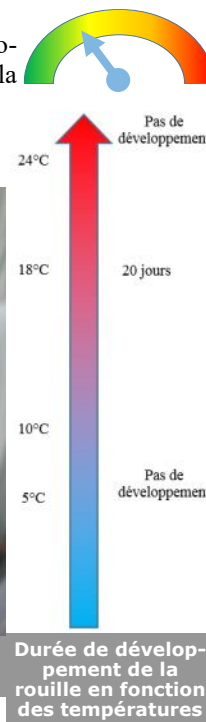
Des symptômes de rouille sont observés sur 24% des poireaux à Violaines (62). Dans le secteur des Flandres (59), des symptômes sont signalés sur 5% des poireaux, avec de petites taches débütantes.

La rouille est caractérisée par des pustules orangées de 1 ou 2 mm de diamètre, plus ou moins foncées, situées sur la face inférieure ou supérieure des feuilles. Les feuilles de la base sont généralement les premières à être touchées par la rouille, car ce sont les plus âgées. La maladie progresse ensuite vers les étages supérieurs. Les conditions optimales pour l'infestation sont une température de 15°C avec 100% d'humidité pendant 4 heures. Seul un temps froid avec des températures inférieures à 5°C bloque la maladie. Les températures annoncées pour les prochains jours sont inférieures à 10°C, ce qui devrait ralentir le développement de la maladie mais pas la stopper. Soyez vigilants, en particulier sur les variétés dites « sensibles ».

Les conditions douces et sèches prévues pour les prochains jours devraient être défavorables au développement de la maladie. Toutefois, les conditions des dernières semaines ont pu être favorables à la maladie, des symptômes peuvent donc encore apparaître : la période d'incubation de cette maladie est d'environ 20 jours.



Symptômes de rouille sur poireau (FREDON HdF)



Durée de développement de la rouille en fonction des températures

Mildiou (*Phytophthora porri*)

Des symptômes de mildiou sont signalés dans une parcelle située à Noordpenne (59). Les conditions prévues pour les prochains jours ne seront pas favorables au développement de la maladie.



Symptômes de fusariose sur poireau (Natur'coop)

Fusariose (*Fusarium oxysporum*)

Des symptômes de fusariose sont observés à Wormhout (59), dans une parcelle fragilisée par de fortes pluies.

Autres ravageurs

A Violaines (62), des aleurodes sont présents sur 4% des poireaux et des dégâts de petites mineuses sont signalés sur 12% des plants. Ces insectes ne sont normalement pas problématiques pour la culture du poireau.



Symptômes de mildiou sur poireau (Natur'coop)

SALADES

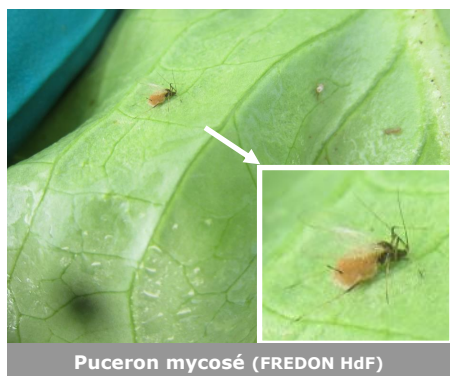
Réseau : 3 parcelles et 5 piégeages

Stade : pommaison à récolte

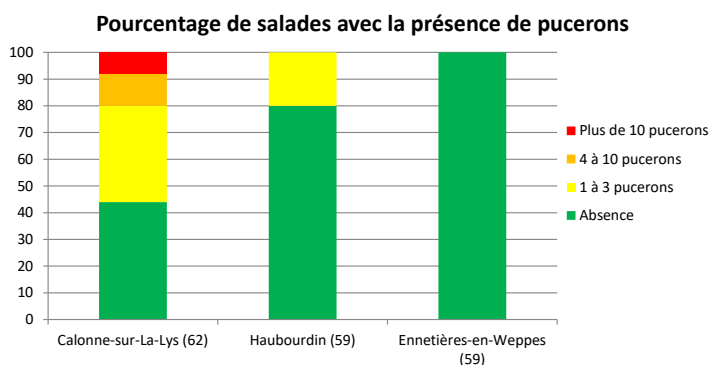
La parcelle fixe à Ennetières-en-Weppes (59) est saine.

Pucerons du feuillage

La pression varie selon les parcelles du réseau (graphique ci-dessous). A Haubourdin (59), des pucerons mycosés ont été observés. Cela est le résultat de l'attaque d'auxiliaires : les champignons entomopathogènes agissent en période humide. Des hyménoptères parasitoïdes ont également été observés sur les salades de ce site. Ceux-ci pourraient également participer à la lutte biologique en parasitant les pucerons présents. Les conditions prévues pour les prochains jours pourraient être favorables à la multiplication des pucerons. Observez régulièrement vos parcelles.

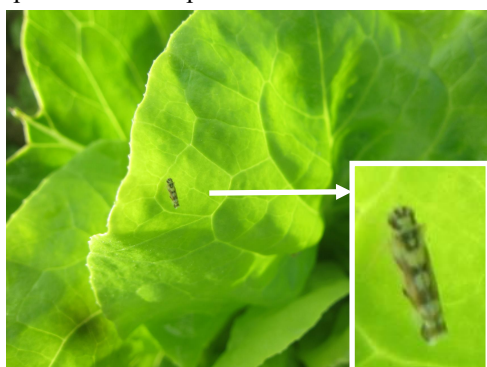


Puceron mycosé (FREDON HdF)



Noctuelle gamma (*Autographa gamma*)

Les captures de noctuelles sont assez faibles sur la plupart des sites (graphique ci-contre). A Calonne-sur-la-Lys (62), des dégâts de chenilles sont signalés sur 12% des salades. Les conditions météorologiques prévues pour les jours à venir pourraient être favorables à leur activité. Surveillez vos parcelles pour détecter la présence de chenilles.



Cicadelle (FREDON HdF)

Cicadelle

A Haubourdin (59), 1 à 5 cicadelles sont présentes sur 44% des plants. Cet insecte n'est normalement pas problématique sur cette culture.



Site de piégeage	Noctuelle gamma
Calonne-sur-la-Lys (62)	1
Ennetières-en-Weppes (59)	4
Haubourdin (59)	3
Longpré-les-Corps-Saints (80)	0
Saint-Maulvis (80)	5
Trosly-Breuil (60)	0
Vignacourt (80)	5

CHOUX

Réseau : 2 parcelles et 6 piégeages

Stade : récolte

En prévision de la prochaine campagne, il est conseillé d'enfouir rapidement les résidus de récolte. Cela sera défavorable à plusieurs bioagresseurs dont les aleurodes et les altises.

Aleurode du chou

La pression aleurode a augmenté depuis la semaine dernière à Lorgies (62) : en moyenne 56 individus sont présents dans l'ensemble des choux cette semaine. De nombreuses pontes et larves sont également signalées dans la totalité des plants. Les conditions météorologiques prévues jusqu'à mardi (conditions sèches, 7-24°C) seront favorables au développement des aleurodes.

Utiliser en priorité des moyens de lutte alternatifs aux traitements conventionnels, des méthodes biologiques ou des solutions de biocontrôle autorisées. En cas de nécessité d'intervention chimique de synthèse, privilégier les produits présentant le plus faible risque pour la santé et l'environnement.



Chenilles

La présence des papillons de noctuelle (*Autographa gamma*) et de teigne (*Plutella xylostella*) est faible voire nulle sur l'ensemble des sites (tableau ci-contre).

Quelques chenilles sont présentes dans certaines parcelles : à Lorgies (62), des chenilles sont présentes sur 4% des choux-fleurs. Restez vigilants vis-à-vis de la présence des chenilles dans les choux prêts à être récoltés. Les conditions météorologiques prévues jusqu'à dimanche seront favorables à l'activité des chenilles. Surveillez vos parcelles.

Pucerons

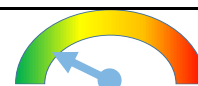
A Lorgies (62), des pucerons aptères sont présents sur 4% des choux.

Maladie des taches noires (*Mycosphaerella brassicola*)

Des symptômes de la maladie des taches noires sont signalés sur 40% des choux à Ennetières-en-Weppes (59). Cette maladie se développe en conditions humides, les jours prochains ne lui seront donc pas favorables.



Site de piégeage	Noctuelle gamma	Teigne des crucifères
Clairmarais (62)	0	0
Douchy (02)	-	0
Ennetières-en-Weppes (59)	4	0
Essômes-sur-Marnes (02)	-	0
Illies (59)	0	0
Longpré-les-Corps-Saints (80)	0	0
Lorgies (62)	10	0
Saint-Maulvis (80)	5	0
Trosly-Breuil (60)	0	0



ENDIVE

Réseau : 1 parcelle et 6 piégeages

Mouche de l'endive (*Napomyza cichorii*)

Le vol de mouches de l'endive est en cours sur plusieurs sites de piégeage. Le seuil indicatif de risques est atteint (cumul d'au moins 15 captures de mouches sur 14 jours) à Haisnes (62). Sur les autres sites de piégeage, ce seuil n'est pas atteint.



Site de piégeage	Mouche de l'endive																
	S24	S25	S26	S27	S28	S29	S30	S31	S32	S33	S34	S35	S36	S37	S38	S39	S40
Ailly-le-Haut-Clocher (80)	-	0	2	0	1	0	1	2	1	1	1	0	1	-	1	Fin	-
Arras (62)	-	-	-	16	12	5	1	12	0	0	1	1	0	0	2	0	0
Aubers (59)	1	5	6	2	0	3	18	3	0	0	1	1	2	1	11	4	1
Avelin (59)	-	0	3	2	3	4	25	80	5	11	25	15	1	5	0	10	4
Boursies (59)	3	1	2	3	0	0	0	2	10	0	2	0	0	0	0	0	1
Haisnes (62)	0	0	2	5	1	5	34	33	0	5	1	12	69	21	32	67	30
Marcelcave (80)	-	-	-	-	0	0	1	1	1	0	0	0	0	0	1	0	Fin
Neuville-Bourjonval (62)	-	-	21	3	0	3	22	6	2	0	2	0	0	5	6	8	Fin
Soyécourt (80)	-	0	0	0	0	1	10	1	2	0	0	0	0	1	2	0	1
Vélu (62)	-	-	12	0	0	0	8	0	0	0	2	0	0	0	Fin	-	-

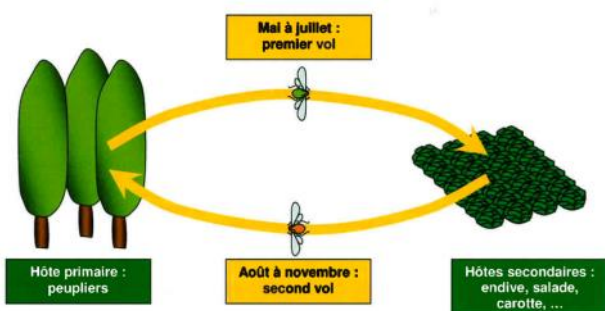
Puceron des racines

Le vol retour du puceron des racines (*Pemphigus bursarius*) est toujours en cours d'après les captures effectuées.



Les mouches *Thaumatomyia* spp. (prédatrice du puceron lanigère) sont peu nombreuses voire absentes en parcelle pour le moment.

Le cycle de développement du puceron des racines (*Pemphigus bursarius*) est assez complexe. En hiver, ce puceron se conserve sur son hôte primaire : le peuplier. Les œufs se trouvent dans les anfractuosités des écorces de l'arbre. Au printemps, les femelles piquent les pétioles, ce qui va provoquer la formation de galles sur les pétioles des feuilles de peuplier. Au printemps et en début d'été, les femelles ailées abandonnent ces galles et vont coloniser les racines de leur hôtes secondaires appartenant à la famille des Astéracées (Composées) et dont l'endive fait partie. Les femelles donnent naissance à plusieurs générations de pucerons aptères qui vont gagner les racines. La reproduction est parthénogénétique (sans fécondation). En fin d'été et début d'automne, des ailés apparaissent de nouveau, ce sont eux qui vont rejoindre l'hôte primaire et pondre les œufs. Les pucerons (*Pemphigus bursarius*) sont de forme ovoïde et mesurent moins de 3 mm. La couleur varie du jaune verdâtre au vert grisâtre. Sa présence se manifeste par l'apparition d'un feutrage blanc caractéristique autour des racines et sur la terre adhérente. Ce feutrage blanc est dû à la production par les pucerons d'une sécrétion cireuse constituée de fins filaments cotonneux qui finissent par recouvrir l'insecte. Selon les années, sa présence peut ne pas avoir d'impact significatif sur la culture ou, comme en 2003 ou 2016 et lors d'années sèches, entraîner des diminutions de 30 à 50 % de la masse racinaire. Les foyers d'infestation sont souvent visibles au moment de l'arrachage.



Site de piégeage	Pucerons lanigères	<i>Thaumatomyia</i> spp.
Arras (62)	3	0
Aubers (59)	0	0
Avelin (59)	1	0
Boursies (59)	6	0
Haisnes (62)	0	4
Soyécourt (80)	0	0

Pour en savoir plus sur le puceron des racines, n'hésitez pas à consulter cette [fiche](#).

Cicadelle

Des cicadelles sont signalées sur 52% des endives à Haisnes (62). Ces dégâts ne sont pas nuisibles pour la culture. Attention toutefois à ne pas confondre les piqûres de cicadelles (insecte sans conséquence) avec celles de la mouche de l'endive (ravageur avéré).



Chenilles

A Haisnes (62), des chenilles sont présentes sur 4% des endives, et des dégâts sont constatés sur 8%. Les conditions météorologiques prévues seront favorables à l'activité des chenilles.



Chenille sur endive (FREDON HdF)

Alternaria

A Haisnes (62), l'ensemble des endives sont concernées par des symptômes d'alternariose. Cette maladie se développe lorsque les températures sont comprises entre 15 et 25°C, accompagnées par l'alternance de précipitations et d'ensoleillement (la rosée matinale est également favorisante). Les conditions météorologiques prévues pour la semaine prochaine pourraient être favorables au développement de la maladie.



CELERI

Réseau : 2 piégeages

Mouche du céleri (*Euleia heraclei*)

A Hingés (62) et Saint-Omer (62), aucune mouche n'a été capturée.

A Lorgies (62), 1 mouche du céleri a été capturée dans les carottes, non loin d'une parcelle de céleri.



Mouche de la carotte (*Psila rosae*)

A Hinges (62), 3 mouches de la carotte ont été capturées. A Saint-Omer (62), 13 mouches de la carotte ont été capturées. A titre indicatif, sur carotte, le seuil indicatif de risque est de une mouche de la carotte par piège par semaine. Utiliser en priorité des moyens de lutte alternatifs aux traitements conventionnels, des méthodes biologiques ou des solutions de biocontrôle autorisées. En cas de nécessité d'intervention chimique de synthèse, privilégier les produits présentant le plus faible risque pour la santé et l'environnement.



Maladies

Quelques pertes de plants sont constatées dans la parcelle fixe de Hinges (62). L'hypothèse la plus probable est l'apparition de « cœurs noirs » (brunissement des jeunes feuilles dans le cœur du collet), qui évolue en dégradation bactérienne avec l'humidité et la chaleur de septembre. Les « cœurs noirs » sont la conséquence d'un manque de calcium lors d'une croissance rapide.



Symptômes de « Cœur noir » sur céleri (PLRN)



Dégradation bactérienne sur céleri (PLRN)

CAROTTE

Réseau : 7 parcelles de piégeage + compilation des tours de plaine de la semaine

Mouche de la carotte

Des captures de mouches de la carotte sont recensées sur deux parcelles de céleri situées à Hinges (62) (3 captures) et à Saint-Omer (62) (13 captures). Pas de capture cette semaine sur les pièges du réseau situés à Marchais (02), à Gentelles (80), à Amiens (80) et Ponthoile (80). Pour rappel, le seuil indicatif de risque est fixé à 1 mouche par piège par semaine.



Mouche du céleri

Une capture d'une mouche du céleri est recensée sur une parcelle de carottes à Lorgies (62). Il n'existe pas de seuil de nuisibilité pour ce ravageur mais à ce stade, le risque est très limité. En effet, les plantes développées ont la capacité de compenser les dégâts.



Maladies

La pression alternaria et oïdium se maintient dans l'Aisne. Des symptômes d'oïdium sont signalés sur 12% des carottes à Ennetières-en-Weppes (59).



Puceron lanigère

Pression faible dans l'Aisne.



Symptômes d'oïdium sur carotte (FREDON HdF)

HARICOT & FLAGEOLET

Réseau : compilation des tours de plaine de la semaine

Maladies foliaires (botrytis et sclérotiniose)

Des symptômes de *sclerotinia* sont observés en parcelle à un stade très avancé, favorisé par la chaleur. Cette maladie se déclare en fin de cycle mais la contamination a essentiellement lieu à la floraison. La vigilance s'impose donc sur les cultures tardives qui sont les plus exposées.



Héliothis

Des trous dans les gousses, engendrés par des noctuelles, sont signalés. Des chenilles sont également observées en parcelle.

Le piégeage permet de détecter l'arrivée des héliothis et/ou pyrale en parcelle. Pour rappel, il n'y a pas de corrélation entre le niveau de captures et les dégâts potentiels. L'observation des parcelles doit être renforcée à partir de la floraison, en recherchant la présence de chenilles et de trous dans les tiges et les gousses. Les flageolets et les haricots beurre sont particulièrement attractifs pour ces papillons et les vols sont favorisés par un climat chaud et sec.



Papillon, chenille et dégâts de noctuelle Héliothis sur haricot (UNILET—Archives)

EPINARD

Réseau : compilation des tours de plaine de la semaine

Maladies

Pas de maladie signalée.

Ravageurs

Présence de chenilles signalées, ainsi que des limaces dans certaines parcelles.



Action pilotée par le ministère chargé de l'Agriculture et le ministère de l'Ecologie, avec l'appui financier de l'Office Français de la Biodiversité, par les crédits issus de la redevance pour pollutions diffuses attribués au financement du plan Ecophyto, et celui du Conseil Régional Hauts-de-France.

Ce bulletin est rédigé à partir d'observations ponctuelles réalisées sur un réseau de parcelles. Il donne la tendance de la situation sanitaire. Toutefois celle-ci ne peut être transposée telle quelle à chacune des parcelles.

Directeur de la publication : Laurent DEGENNE - Président de la Chambre Régionale d'Agriculture Hauts-de-France.

Avec la participation d'AGRIFREEZ/TINATURE, ARDO/AGORIS, BONDUELLE, CETA ENDIVES ARTOIS, ELCHAIS, EXPANDIS, Fort & Vert, Marché de Phalempin, GREENYARD/OP Vallée de la Lys, OPLINORD, OPLVERT, SIPEMA, SODELEG, Syndicat Pendillon, Turnover, TYCONSULTING, VIL-MORIN et des producteurs observateurs.

Bulletin rédigé par les animateurs régionaux de la filière cultures légumières - Tous légumes : L. DURLIN - FREDON Hauts-de-France ; Oignon : L. TANCHON - PLRN ; Chou-fleur, chou : V. OSTYN - PLRN ; Poireau : J. CNUUDE - PLRN ; Salades : O. BAUDE - PLRN ; Carotte, Epinard, Pois de conserve et Haricots verts : H. BAUDET - UNILET ; Endive : M. BENIGNI - APEF ; V. DUVAL - FREDON Hauts-de-France.

Coordination et renseignements : Aurélie ALBAUT - Chambre d'agriculture de la Somme / Samuel BUECHE - Chambre d'Agriculture du Nord - Pas de Calais
Publication gratuite, disponible sur les sites Internet de la DRAAF et Chambre d'Agriculture des Hauts-de-France