



SOMMAIRE

- ▶ **OIGNON** : récoltes en cours.
- ▶ **POIREAU** : pression thrips variable selon les secteurs.
- ▶ **SALADES** : des symptômes de mildiou de nouveau signalés en parcelles.
- ▶ **CHOUX** : la pression aleurode augmente. De nombreux symptômes de maladies signalés.
- ▶ **ENDIVE** : vol de la mouche de l'endive avec dépassement du seuil sur 2 sites. Début du vol retour du puceron des racines.
- ▶ **CELERI** : aucune capture de mouche.
- ▶ **CAROTTE** : faible pression d'oïdium et d'alternaria.
- ▶ **HARICOT** : quelques captures de noctuelle héliothis.
- ▶ **EPINARD** : situation saine.
- ▶ **INVITATION** : journée technique au Pôle Légumes Région Nord.

OIGNON

Réseau : parcelles flottantes et 1 piègeage

Stade : oignon de semis → récoltes en cours sur les secteurs de la plaine de la Lys (62) et Bapaume (62), 30% tombés pour ceux des Flandres (59).

Les observations n'ont pas été effectuées dans les secteurs de Bapaume (62) et de la Plaine de la Lys (62) en raison des récoltes en cours.

Teigne du poireau (*Acrolepiopsis assectella*)

Les pièges posés dans l'Aisne (02) ne rapportent pas de capture.



Récolte des oignons en cours (FREDON HdF)

Echelle de notation du mildiou utilisée :

- 0 : Absence
- 1 : 1 feuille avec au moins 1 tache ou 1 attaque sur tige
- 2 : quelques feuilles
- 3 : 1 plant contaminé (tiges + feuilles)
- 4 : Quelques pieds contaminés (tiges+ feuilles)
- 5 : Plants contaminés épars dans la parcelle ou 1 foyer bien constitué (1 m²) au moins en surface
- 6 : 1 foyer constitué (1m² au moins) + pieds contaminés épars dans la parcelle
- 7 : Plusieurs foyers constitués (de 1 m² chacun)
- 8 : Plusieurs foyers constitués (de plusieurs m² chacun)
- 9 : Maladie propagée à toute la parcelle
- 10 : Parcelle entièrement détruite par le mildiou

Mildiou (*Peronospora destructor*)

Parmi les parcelles observées dans le secteur des Flandres (59), une note de 2 est attribuée à l'une d'entre elles.

Les conditions sèches et chaudes prévues pour les prochains jours seront défavorables au développement de la maladie.



Stemphylium

Des symptômes de *stemphylium* sont signalés sur 12% des oignons dans deux parcelles observées dans le secteur des Flandres (59). Les conditions sèches des jours à venir seront défavorables à la contamination. Comme de nombreux insectes et maladies, le champignon responsable de l'alternariose se conserve dans le sol et les débris végétaux durant l'hiver, il est donc important d'éliminer les résidus de culture après la récolte.



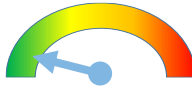
Symptômes de *stemphylium* sur oignon (PLRN)

POIREAU

Réseau : 2 parcelles, parcelles flottantes et 6 piégeages
 Stade : 6-10 feuilles

Teigne du poireau (*Acrolepiopsis assectella*)

Aucune capture de teigne n'a été réalisée cette semaine. Le vol ne semble pas en cours sur les sites piégés.



Site de piégeage	Teigne du poireau
Douchy (02)	0
Essômes-sur-Marne (02)	0
Longpré-les-Corps-Saints (80)	0
Saint-Maulvis (80)	0
Trosly-Breuil (60)	-

Mouche mineuse du poireau (*Phytomyza gymnostoma*)

Dans une parcelle observée dans le secteur des Flandres (59), 44% des poireaux sont concernés par des piqûres de mouches mineuses. A Violaines (62), des piqûres sont signalées sur 20% des poireaux. Le vol est donc en cours et devrait se poursuivre. Les conditions météorologiques annoncées pour les prochains jours seront défavorables à la présence de la mouche mineuse du poireau en parcelle. Il convient de rester vigilants à la présence de larves qui pourraient causer des dégâts dans le fût.

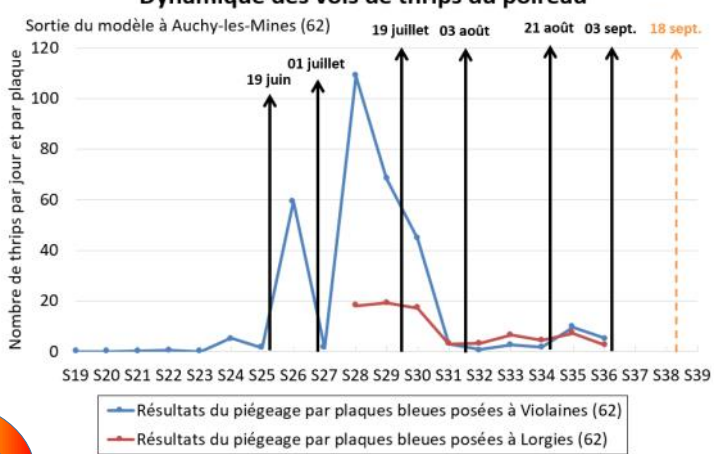


Thrips

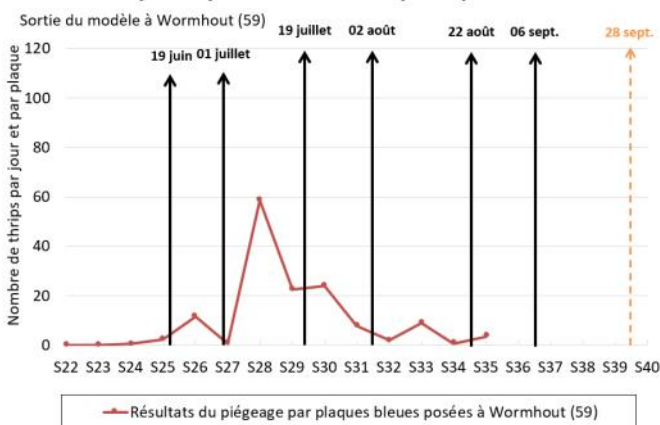
A Lorgies (62), 52% des poireaux sont porteurs de thrips (1 à 6 individus par plant). Dans le secteur des Flandres (59), des dégâts sont signalés sur 16% des poireaux, dans une parcelle observée. Les aeolothrips présents en parcelle ne sont pas suffisamment nombreux pour réguler les populations de thrips. Selon le modèle, un pic de présence d'adultes s'est déroulé cette semaine dans les secteurs renseignés. Les populations sont actuellement faibles car les conditions météorologiques estivales n'ont pas été favorables au développement de ce ravageur. Les conditions sèches et chaudes prévues pour les prochains jours seront favorables à l'activité et la reproduction du thrips. Ainsi, la pression est actuellement assez faible mais pourrait augmenter.



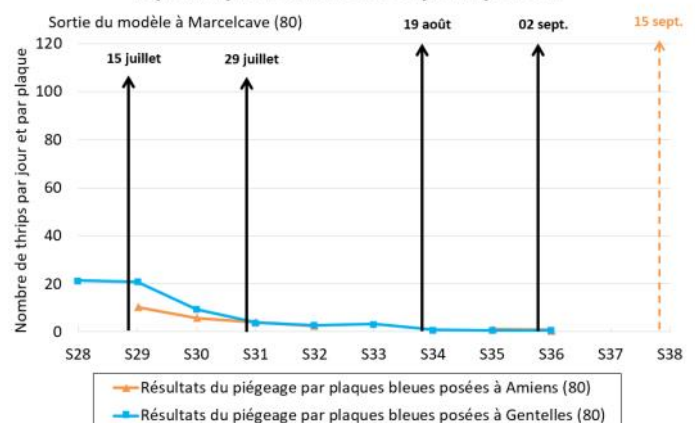
Dynamique des vols de thrips du poireau



Dynamique des vols de thrips du poireau



Dynamique des vols de thrips du poireau



Stemphyliose / Alternariose

Dans une parcelle observée dans le secteur des Flandres (59), des symptômes d'alternariose sont signalés sur 8% des poireaux. A Violaines (62), des symptômes de stemphyliose sont observés sur 8% des plants. Les températures comprises entre 12 et 34°C et une humidité élevée sont favorables au développement de ces maladies. Les conditions sèches prévues pour les jours à venir seront défavorables à ces maladies.



Rouille (*Puccinia porri*)

Dans le secteur des Flandres (59), les symptômes de rouille sont toujours présents : 84% des poireaux comportent des symptômes dans une parcelle observée. A Violaines (62), des symptômes sont signalés sur 28% des plants. Des symptômes ont pu apparaître récemment : des pustules frais sont observés en parcelle. Les conditions optimales pour l'infestation sont une température de 15°C avec 100% d'humidité pendant 4 heures. Les conditions des jours à venir seront défavorables au développement de la maladie.



SALADES

Réseau : 4 parcelles et 8 piégeages

Stade : plus de 12 feuilles à récolte

A Calonne-sur-la-Lys (62), une partie des salades sont bâchées, l'autre partie est saine.

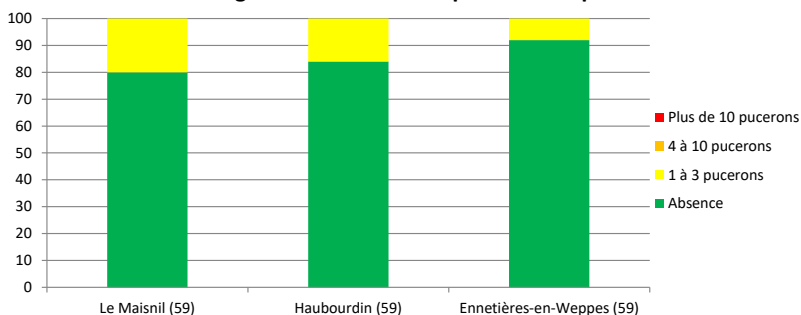
Pucerons du feuillage

La pression est assez faible dans les parcelles du réseau. A Le Maisnil (59), les pucerons présents sont ailés. Peu d'auxiliaires sont présents cette semaine dans l'ensemble des parcelles observées : une larve de coccinelle est signalée à Haubourdin (59), sur 4% des salades. Les conditions prévues pour les prochains jours pourraient être favorables à la multiplication des pucerons. Observez régulièrement vos parcelles.



Puceron ailé sur salade (PLRN)

Pourcentage de salades avec la présence de pucerons



Noctuelle gamma (*Autographa gamma*)

Les captures de noctuelles sont assez faibles sur la plupart des sites. Aucune chenille n'a été observée cette semaine sur les sites suivis. Les conditions météorologiques prévues pour les jours à venir pourraient être favorables à leur activité, leur reproduction et leur éclosion. Surveillez vos parcelles pour détecter leur présence.



Symptômes de mildiou sur salade (PLRN)

Mildiou (*Bremia lactucae*)

Des symptômes de mildiou sont signalés sur 12% des plants de salades à Le Maisnil (59). Ces symptômes sont observés sur laitue rouge pommée. Les conditions sèches prévues pour les prochains jours seront défavorables au développement de la maladie.



Gibier

A Ennetières-en-Weppes (59), des dégâts de gibier sont signalés sur 8% des salades.

Site de piégeage	Noctuelle gamma
Avelin (59)	-
Calonne-sur-la-Lys (62)	12 ↓
Ennetières-en-Weppes (59)	4 ↓
Haubourdin (59)	3 ↓
Le Maisnil (59)	21 ↓
Longpré-les-Corps-Saints (80)	0
Saint-Maulvis (80)	7 ↑
Trosly-Breuil (60)	-
Vignacourt (80)	4 ↑



Dégâts de gibier sur salade (FREDON HdF)

CHOUX

Réseau : 4 parcelles, parcelles flottantes et 9 piègeages

Stade : pommaison à récolte

Aleurode

La pression aleurode s'est accentuée depuis la hausse des températures et l'arrêt des précipitations. A Lorgies (62), des aleurodes sont présents sur 100% des choux-fleurs, avec 13 individus par pieds, en moyenne. Plusieurs pontes sont également présentes sur 100% des choux. A Clairmarais (62), de nombreux individus sont présents également. A Illies (59), les aleurodes sont bien présents dans les choux, ainsi que des œufs. La problématique aleurode est nettement plus importante sur choux-fleurs et choux frisés que sur les choux pommés. Les conditions météorologiques prévues pour les jours prochains (conditions sèches, 16-32° C) seront favorables au développement des aleurodes, restez vigilants en observant régulièrement la face inférieure des feuilles des choux.



Aleurodes sur chou (Natur'coop)

Utiliser en priorité des moyens de lutte alternatifs aux traitements conventionnels, des méthodes biologiques ou des solutions de biocontrôle autorisées. En cas de nécessité d'intervention chimique de synthèse, privilégier les produits présentant le plus faible risque pour la santé et l'environnement.

L'aleurode du chou prélève la sève des choux et sécrète du miellat ce qui favorise le développement de fumagine, cela entraîne une perturbation du développement du chou et une perte de rendement. Cet insecte est visible sur la face interne des feuilles. Les conditions sèches et chaudes (température supérieure à 20°C) lui sont favorables.

Des mesures préventives et des solutions alternatives peuvent être mises en place pour éviter l'infestation d'aleurodes : limiter le nombre de Brassicacées dans la rotation et en interculture ; éviter de cultiver des choux à proximité d'autres cultures de Brassicacées ; détruire les résidus de cultures et les adventices de la famille des Brassicacées ; entretenir les bordures de parcelles ; favoriser les auxiliaires des cultures.

Il existe des produits de biocontrôle autorisés sur aleurodes :

- Sur chou-fleur, chou-rave, chou pommé, chou non-pommé, chou feuille, chou de Chine, chou de Bruxelles, brocoli, il s'agit des substances actives suivantes : *Beauveria bassiana* et huile essentielle d'orange douce.
- Sur chou à inflorescence, il s'agit de la substance active suivante : huile minérale paraffinique.

Retrouvez la liste actualisée des produits de biocontrôle sur le site : <https://ecophytopic.fr/reglementation/protoger/liste-des-produits-de-biocontrole>.



Altise des crucifères

Les conditions chaudes et sèches ont également favorisé la présence des altises dans les choux. A Ennetières-en-Weppes (59), 1 à 8 altises sont présentes sur 76% des choux. A Lorgies (62), 100% des choux-fleurs sont concernés par la présence d'altises (4 individus présents par plant, en moyenne). Les choux observés sur ces deux sites sont à un stade bien avancé, les dégâts de ce ravageur n'ont donc que peu d'impact. Les conditions météorologiques prévues pour les jours prochains seront favorables au développement de l'altise. Restez vigilants sur les jeunes plantations.



Période de sensibilité : plantation à 8 feuilles.

Mouche du chou (*Delia radicum*)

A Gentelles (80), aucune mouche du chou n'a été capturée dans le piège mis en place. Le vol ne semble pas en cours.

Chenilles

La présence des papillons de noctuelle (*Autographa gamma*) et de teigne (*Plutella xylostella*) est faible voire nulle sur la plupart des sites.

Quelques chenilles sont présentes dans certaines parcelles : à Lorgies (62), des chenilles de piérides sont présentes sur 13% des choux-fleurs et des chenilles de noctuelle sur 4% ; à Clairmarais (62), le vol de piérides est en cours et de jeunes chenilles de piérides du chou sont signalées ; à Douchy (02) et Ennetières-en-Weppes (59), le vol de piérides est également en cours ; à Illies (59), les chenilles sont bien présentes dans les choux. Les auxiliaires peuvent permettre une régulation naturelle : à Ennetières-en-Weppes (59), des cocons de teigne parasités ont été observés sur 12% des choux.

Restez vigilants vis-à-vis de la présence des chenilles dans les choux prêts à être récoltés. Les conditions météorologiques prévues pour les prochains jours seront favorables à l'activité des chenilles. Surveillez vos parcelles.



Tip burn

Des symptômes de Tip burn ont été observés en parcelle de choux. Cette maladie est causée par un manque de calcium.

Sclérotinia

Des symptômes de sclérotinia commencent à apparaître à Clairmarais (62). Les conditions chaudes des jours à venir pourraient être favorables à la propagation de la maladie.



Alternariose

Quelques symptômes d'alternariose sont toujours signalés dans le secteur de Saint-Omer (62). Les conditions sèches des jours à venir seront défavorables au développement de cette maladie.



Site de piégeage	Noctuelle gamma	Teigne des crucifères
Clairmarais (62)	4	0
Douchy (02)	-	0
Ennetières-en-Weppes (59)	4	0
Essômes-sur-Marnes (02)	-	0
Illies (59)	6	7
Longpré-les-Corps-Saints (80)	0	0
Lorgies (62)	1	0
Richebourg (62)	7	10
Saint-Maulvis (80)	7	1
Trosly-Breuil (60)	-	-



Chenilles de piérides du chou et leurs dégâts (Natur'coop)



Symptômes d'alternariose sur chou (Natur'coop)



Symptômes de sclérotinia sur chou (Natur'coop)

Rouille blanche

Des symptômes de rouille blanche sont toujours signalés dans le secteur de Saint-Omer (62). Cette maladie est plutôt rare en Hauts-de-France. Les conditions sèches des jours à venir seront défavorables au développement de cette maladie.



Maladie des taches noires (*Mycosphaerella brassicicola*)

Des symptômes de la maladie des taches noires sont signalés sur 48% des choux à Ennetières-en-Weppes (59). Cette maladie se développe en conditions humides, les jours prochains ne lui seront donc pas favorables.



Limaces sur chou (Natur'coop)

Limace

Des limaces sont signalées dans la parcelle de Clarmarais (62). Les conditions météorologiques prévues pour les jours à venir seront défavorables à la présence des gastéropodes dans les cultures.

ENDIVE

Réseau: 2 parcelles et 10 piègeages

Mouche de l'endive (*Napomyza cichorii*)

Le vol de mouches de l'endive est en cours sur plusieurs sites de piégeage. Le seuil indicatif de risques est atteint (cumul d'au moins 15 captures de mouches sur 14 jours) à Avelin (59) et à Haisnes (62). Sur les autres sites de piégeage, ce seuil n'est pas atteint. A Soyécourt (80), 100% des plants présentent des piqûres de mouches de l'endive, indiquant leur présence en parcelle.



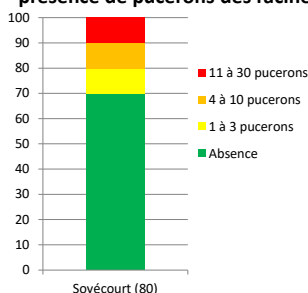
Site de piégeage	Mouche de l'endive												
	S24	S25	S26	S27	S28	S29	S30	S31	S32	S33	S34	S35	S36
Ailly-le-Haut-Clocher (80)	-	0	2	0	1	0	1	2	1	1	1	0	1
Arras (62)	-	-	-	16	12	5	1	12	0	0	1	1	0
Aubers (59)	1	5	6	2	0	3	18	3	0	0	1	1	2
Avelin (59)	-	0	3	2	3	4	25	80	5	11	25	15	1
Boursies (59)	3	1	2	3	0	0	0	2	10	0	2	0	0
Haisnes (62)	0	0	2	5	1	5	34	33	0	5	1	12	69
Marcelcave (80)	-	-	-	-	0	0	1	1	1	0	0	0	0
Neuville-Bourjonval (62)	-	-	21	3	0	3	22	6	2	0	2	0	0
Soyécourt (80)	-	0	0	0	0	1	10	1	2	0	0	0	0
Vélu (62)	-	-	12	0	0	0	8	0	0	0	2	0	0

Puceron des racines

Le vol retour du puceron des racines (*Pemphigus bursarius*) semble avoir démarré, d'après les captures effectuées à Haisnes (62). A Soyécourt (80), des pucerons lanigères aptères sont signalés au collet des endives (voir graphique).

Les mouches *Thaumatomyia* spp. (prédatrice du puceron lanigère) sont peu nombreuses en parcelle pour le moment. Pour en savoir plus sur le puceron des racines, n'hésitez pas à consulter cette [fiche](#).

Pourcentage d'endives avec la présence de pucerons des racines



Site de piégeage	Pucerons lanigères	<i>Thaumatomyia</i> spp.
Ailly-le-Haut-Clocher (80)	0	0
Arras (62)	0	0
Aubers (59)	0	4
Avelin (59)	0	1
Boursies (59)	0	0
Haisnes (62)	2	21
Marcelcave (80)	0	0
Neuville-Bourjonval (62)	0	0
Soyécourt (80)	0	1
Vélu (62)	0	0

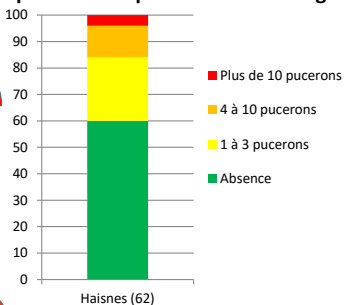
Puceron du feuillage

A Haisnes (62), des pucerons du feuillage sont présents sur 40% des endives (voir graphique). Des auxiliaires sont également présents : coccinelles adultes et larves de syrphes.

Les conditions prévues pour les prochains jours pourraient être favorables à la multiplication des pucerons.



Pourcentage d'endives avec la présence de pucerons du feuillage



Alternaria

A Haisnes (62), 44% des endives sont concernées par des symptômes d'alternariose. A Soyécourt (80), 30% des pieds présentent quelques taches symptomatiques. Cette maladie se développe lorsque les températures sont comprises entre 15 et 25°C, accompagnées par l'alternance de précipitations et d'ensoleillement (la rosée matinale est également favorisante). Les conditions météorologiques prévues pour les jours à venir seront défavorables au développement de la maladie.



CELERI

Réseau : 2 piègeages

Mouche du céleri (*Euleia heraclei*)

A Hinges (62) et Saint-Omer (62), aucune mouche n'a été capturée.

Mouche de la carotte (*Psila rosae*)

A Hinges (62) et Saint-Omer (62), aucune mouche n'a été capturée.

CAROTTE

Réseau : 1 parcelle fixe + 9 parcelles de piégeage + compilation des tours de plaine de la semaine

Stade : tubérisation

Mouche de la carotte

Résultat des piègeages de la semaine : 1 capture à Lorgies (62). Pas de capture sur les pièges de Ponthoile (80), Haubourdin (59), Duisans (62), Hinges (62), Marchais (02), Gentelles (80) et Amiens (80).

Pour rappel, le seuil de nuisibilité est fixé à 1 mouche par piège par semaine.



Maladies

La pression de maladies reste modérée : un peu d'*alternaria* et d'*oïdium* dans l'Aisne, uniquement de l'*oïdium* dans les autres secteurs. Quelques symptômes de cercosporiose sont également signalés dans l'Aisne.



Alternaria sur carottes (UNILET)

HARICOT & FLAGEOLET

Réseau : compilation des tours de plaine de la semaine

Stade : feuilles trifoliées à récolte

Maladies (*botrytis* et sclérotiniose)

Les cultures sont globalement saines. La sclérotiniose est présente uniquement sur les parcelles à risque (fort développement végétatif, rotations intégrant de nombreuses cultures hôtes du *sclerotinia*). Les chaleurs actuelles contribuent à maintenir ce bon état sanitaire. Le développement des maladies de fin de cycle pourrait cependant être favorisé par les rosées et brouillards matinaux. À surveiller.



Pyrales et Héliothis (chenilles foreuses)

Les vols d'héliothis se poursuivent avec 12 captures de papillons en 1 semaine à Aulnois-sous-Laon (02), 4 à Argoules (80), 3 à Nesle (80), 2 à Campigneulles-les-Petites (62) et 1 à Attily (02). Cependant, aucun dégât n'a été observé dans les cultures de haricots à ce jour.



Pour rappel, il n'y a pas de corrélation entre le niveau de captures et les dégâts potentiels. L'observation des parcelles doit être renforcée à partir de la floraison, en recherchant la présence de chenilles et de trous dans les tiges et les gousses. Les flageolets et les haricots beurre sont particulièrement attractifs pour ces papillons et les vols sont favorisés par un climat chaud et sec.



Papillon, chenille et dégâts de noctuelle Héliothis sur haricot (UNILET)

EPINARD

Réseau : compilation des tours de plaine de la semaine

Maladies

La situation reste saine, même si de tout premiers symptômes de mildiou sont recensés.



Noctuelles défoliatrices (*Autographa gamma*)

Quelques dégâts (perforations du feuillage) sont observés en culture.



INVITATION

Journée technique

FRUITS & légumes

Rencontre des **professionnels**
de la filière « Fruits et Légumes »



Innovations



Expérimentations



Matériels



Exposants

Le **jeudi 14 septembre 2023** de 10h à 18h
Au **Pôle Légumes Région Nord à LORGIES**



Chambre d'agriculture du Nord-Pas de Calais
Pôle Légumes Région Nord
03 21 52 83 99



hautsdefrance.chambre-agriculture.fr

avec la contribution financière de l'État et du département agricole et rural de la région Hauts-de-France

MINISTÈRE DE L'AGRICULTURE ET DE LA SOUVERAINETÉ ALIMENTAIRE



Région Hauts-de-France

Action pilotée par le ministère chargé de l'Agriculture et le ministère de l'Écologie, avec l'appui financier de l'Office Français de la Biodiversité, par les crédits issus de la redevance pour pollutions diffuses attribués au financement du plan Ecophyto, et celui du Conseil Régional Hauts-de-France.

Ce bulletin est rédigé à partir d'observations ponctuelles réalisées sur un réseau de parcelles. Il donne la tendance de la situation sanitaire. Toutefois celle-ci ne peut être transposée telle quelle à chacune des parcelles.

Directeur de la publication : Laurent DEGENNE - Président de la Chambre Régionale d'Agriculture Hauts-de-France.

Avec la participation d'AGRIFREEZ/TINATURE, ARDO/AGORIS, BONDUELLE, CETA ENDIVES ARTOIS, ELCHAIS, EXPANDIS, Fort & Vert, Marché de Phalempin, GREENYARD/OP Vallée de la Lys, OPLINORD, OPLVERT, SIPEMA, SODELEG, Syndicat Pendillon, Turnover, TYCONSULTING, VIL-MORIN et des producteurs observateurs.

Bulletin rédigé par les animateurs régionaux de la filière cultures légumières - Tous légumes : L. DURLIN - FREDON Hauts-de-France ; Oignon : L. TANCHON - PLRN ; Chou-fleur, chou : V. OSTYN - PLRN ; Poireau : J. CNUUDE - PLRN ; Salades : O. BAUDE - PLRN ; Carotte, Epinard, Pois de conserve et Haricots verts : H. BAUDET - UNILET ; Endive : M. BENIGNI - APEF ; V. DUVAL - FREDON Hauts-de-France.

Coordination et renseignements : Aurélie ALBAUT - Chambre d'agriculture de la Somme / Samuel BUECHE - Chambre d'Agriculture du Nord - Pas de Calais

Publication gratuite, disponible sur les sites Internet de la DRAAF et Chambre d'Agriculture des Hauts-de-France