



SOMMAIRE

- ▶ **OIGNON** : récoltes en cours.
- ▶ **POIREAU** : pression thrips variable selon les secteurs.
- ▶ **SALADES** : chenilles signalées en parcelles.
- ▶ **CHOUX** : de nombreux symptômes de maladies signalés.
- ▶ **ENDIVE** : vol de la mouche de l'endive avec dépassement du seuil sur un site.
- ▶ **CELERI** : 3 captures de mouches de la carotte.
- ▶ **CAROTTE** : *alternaria* et *oïdium* dans quelques parcelles de l'Aisne.
- ▶ **HARICOT** : quelques captures de noctuelle héliothis dans la Somme et le Pas-de-Calais.
- ▶ **EPINARD** : absence de maladie.
- ▶ **INVITATION** : journée technique au Pôle Légumes Région Nord.

OIGNON

Réseau : 2 parcelles, parcelles flottantes et 1 piègeage

Stade : oignons de semis → début des récoltes sur les secteurs de la plaine de la Lys (62) et Bapaume (62) (stade 80 à 100% couchés), début tombaison pour ceux des Flandres (59).

Les parcelles fixes situées à Richebourg (62) et Lorgies (62) sont saines.

Thrips

En raison des conditions humides et des températures plutôt fraîches de cet été, peu de thrips sont observés dans les parcelles. Ceux qui sont observés se situent sur les oignons poireaux. La pression reste très faible, les conditions sèches et chaudes prévues pour les jours à venir seront favorables au thrips.



Teigne du poireau (*Acrolepiopsis assectella*)

Les pièges posés dans l'Aisne (02) ne rapportent pas de capture.



Mildiou (*Peronospora destructor*)

Parmi les parcelles observées dans le secteur des Flandres (59), une note de 2 est attribuée à deux d'entre elles, tandis qu'une note de 6 est attribuée à deux autres. Dans le secteur de la Plaine de la Lys (62), parmi les parcelles observées, une note de 2 est attribuée à une parcelle tandis qu'une autre parcelle est infectée à hauteur de 6/10. Dans le secteur de Bapaume (62), une note de 8 est attribuée à l'une des parcelles observées, dont la récolte est prévue la semaine prochaine.

Les conditions sèches et chaudes prévues pour les prochains jours seront défavorables au développement de la maladie. Cependant, restez vigilant : la période d'incubation du mildiou de l'oignon s'étend de 7 à 17 jours, les conditions de ces dernières semaines ayant été favorables, des symptômes peuvent encore apparaître. Cette maladie se caractérise par des taches allongées et blanchâtres. Elle est favorisée par des températures basses mais positives, et peut se développer entre 0°C et 25°C avec un optimum à 17°C.



Echelle de notation du mildiou utilisée :

- 0 : Absence
- 1 : 1 feuille avec au moins 1 tache ou 1 attaque sur tige
- 2 : quelques feuilles
- 3 : 1 plant contaminé (tiges + feuilles)
- 4 : Quelques pieds contaminés (tiges+ feuilles)
- 5 : Plants contaminés épars dans la parcelle ou 1 foyer bien constitué (1 m²) au moins en surface
- 6 : 1 foyer constitué (1m² au moins) + pieds contaminés épars dans la parcelle
- 7 : Plusieurs foyers constitués (de 1 m² chacun)
- 8 : Plusieurs foyers constitués (de plusieurs m² chacun)
- 9 : Maladie propagée à toute la parcelle
- 10 : Parcelle entièrement détruite par le mildiou

Bactériose (*Pseudomonas cepaciae* et *Pseudomonas gladioli*, *Erwinia carotovora* pv, *Carotovora*)

Des symptômes de bactériose sont signalés dans deux parcelles du secteur des Flandres (59) sur 4% des oignons de semis. Les conditions météorologiques des jours à venir seront défavorables au développement de la maladie.



Alternariose (*Alternaria porri*)

Des symptômes d'*alternaria* sont signalés sur 4% des oignons dans une parcelle observée dans la Plaine de la Lys (62). Les conditions sèches des jours à venir seront défavorables à la contamination. Comme de nombreux insectes et maladies, le champignon responsable de l'alternariose se conserve dans le sol et les débris végétaux durant l'hiver, il est donc important d'éliminer les résidus de culture après la récolte.



POIREAU

Réseau : 2 parcelles, parcelles flottantes et 7 piégeages
 Stade : 6 feuilles

Teigne du poireau (*Acrolepiopsis assectella*)

Aucune capture de teigne n'a été réalisée cette semaine. Le vol ne semble pas en cours sur les sites piégés.



Mouche mineuse du poireau (*Phytomyza gymnostoma*)

Dans le secteur des Flandres (59), 24% des poireaux sont concernés par des piqûres de mouches mineuses dans une parcelle observée. A Violaines (62), des piqûres sont signalées sur 12% des poireaux. Le vol est donc en cours et devrait se poursuivre. Cependant, les conditions météorologiques annoncées pour les prochains jours seront assez défavorables à la présence de la mouche mineuse du poireau en parcelle.



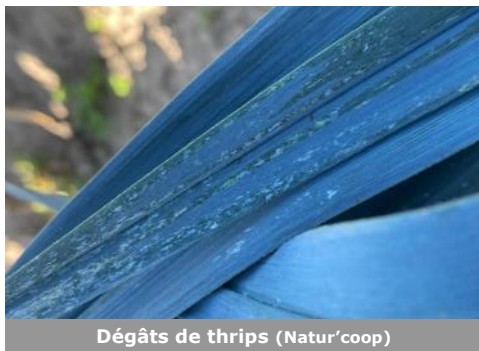
Site de piégeage	Teigne du poireau
Bichancourt (02)	0
Douchy (02)	0
Essômes-sur-Marne (02)	-
Longpré-les-Corps-Saints (80)	0
Saint-Maulvis (80)	0
Trosly-Breuil (60)	0



Piqûres de mouches mineuses du poireau (FREDON HdF)

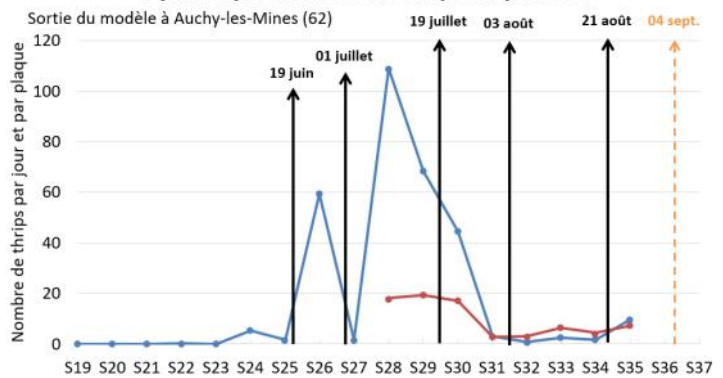
Thrips

A Violaines (62), de faibles dégâts sont observés sur 4% des poireaux. A Lorgies (62), 56% des poireaux sont porteurs de thrips (1 à 5 individus par plant). De manière générale, les parcelles sont touchées de manière hétérogène, celles n'étant pas irriguées étant plus sujettes aux attaques. Selon le modèle, un pic de présence d'adultes se déroulera dans quelques jours dans les secteurs renseignés. Les conditions sèches et chaudes seront favorables à l'activité et la reproduction du thrips. Ainsi, la pression est actuellement faible mais pourrait augmenter.

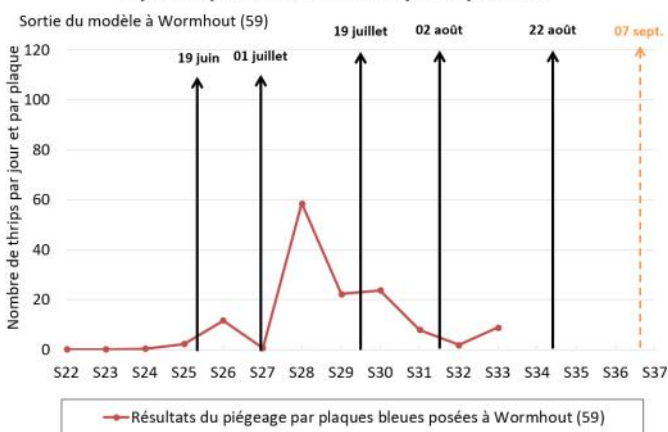


Dégâts de thrips (Natur'coop)

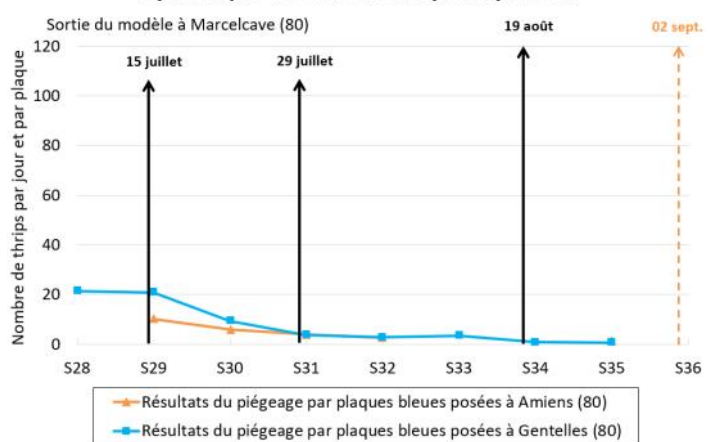
Dynamique des vols de thrips du poireau



Dynamique des vols de thrips du poireau



Dynamique des vols de thrips du poireau



Stemphyliose / Alternariose

Dans une parcelle observée dans le secteur des Flandres (59), des symptômes d'alternariose sont signalés sur 28% des poireaux. Les températures comprises entre 12 et 34°C et une humidité élevée sont favorables au développement de ces maladies. Les conditions sèches prévues pour les jours à venir seront défavorables à ces maladies.





Rouille (Natur'coop)

Rouille (*Puccinia porri*)

Dans le secteur des Flandres (59), les symptômes de rouille sont toujours présents : 92% des poireaux comportaient des symptômes dans une parcelle observée. Les conditions optimales pour l'infestation sont une température de 15°C avec 100% d'humidité pendant 4 heures.

Les conditions des jours à venir seront défavorables au développement de la maladie. Il convient de rester vigilant : la période d'incubation de la rouille est d'environ 20 jours, les conditions de ces dernières semaines ayant été favorables, des symptômes peuvent encore apparaître.



Mildiou (*Phytophthora porri*)

Des symptômes sont signalés dans le secteur des Flandres (59). Les conditions sèches prévues pour les jours à venir seront défavorables au développement de la maladie.



SALADES

Réseau : 4 parcelles et 8 piégeages

Stade : 6 feuilles à récolte

Pucerons du feuillage

La pression est assez faible dans les parcelles du réseaux. Toutefois, à Ennetières-en-Weppes (59), l'espèce *Nasonovia ribisnigri* commence à coloniser certains pieds. A Le Maisnil (59), les pucerons présents sont ailés. Peu d'auxiliaires sont présents cette semaine dans l'ensemble des parcelles observées. De nombreuses momies de puceron ont été observées à Ennetières-en-Weppes (59). Les conditions prévues pour les prochains jours pourraient être favorables à la multiplication des pucerons. Observez régulièrement vos parcelles.

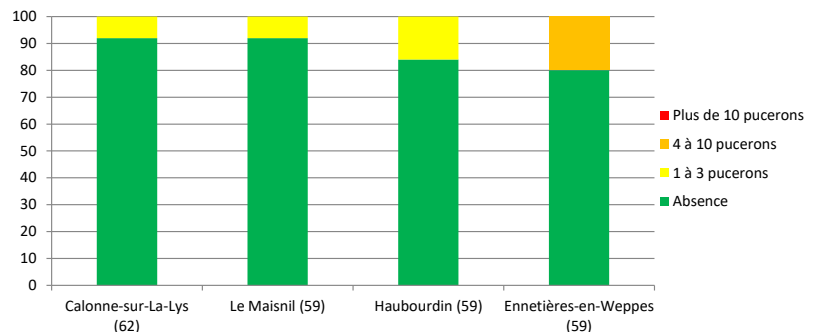


Nasonovia ribisnigri sur salade (FREDON HdF)



Momies de pucerons (FREDON HdF)

Pourcentage de salades avec la présence de pucerons aptères



Noctuelle gamma (*Autographa gamma*)

Les captures de noctuelles évoluent différemment selon les sites piégés. La pression reste assez importante à Le Maisnil (59), et Calonne-sur-la-Lys (62). Les chenilles sont présentes en parcelle : à Haubourdin (59), 28% des plants sont concernés par la présence de chenilles de noctuelle ou de dégâts ; à Le

Maisnil (59), des chenilles sont présentes sur 8% des salades et des dégâts sur 4%. A Ennetières-en-Weppes (59), des chenilles de noctuelles sont présentes sur 4% des plants. Les conditions météorologiques prévues pour les jours à venir pourraient être favorables à leur activité, leur reproduction et leur éclosion. Surveillez vos parcelles pour détecter leur présence.



Chenille de noctuelle sur salade (FREDON HdF)

Site de piégeage	Noctuelle gamma
Avelin (59)	-
Calonne-sur-la-Lys (62)	14 ↓
Ennetières-en-Weppes (59)	8 ↑
Haubourdin (59)	4 ↓
Le Maisnil (59)	24 ↓
Longpré-les-Corps-Saints (80)	0
Saint-Maulvis (80)	4 ↑
Trosly-Breuil (60)	1 ↑
Vignacourt (80)	3 ↑

Petite mineuse

Des galeries de petites mineuses sont signalées sur 12% des salades dans la parcelle observée à Ennetières-en-Weppes (59). Sur salades, les dégâts sont peu impactant.



Mildiou (*Bremia lactucae*)

Des symptômes de mildiou sont signalés sur 50% des plants de salades dans une parcelle du secteur d'Avelin (59). Les conditions sèches prévues pour les prochains jours seront défavorables au développement de la maladie. Il convient de rester vigilant : la période d'incubation du mildiou de la laitue est de 5 à 10 jours. Les conditions de ces derniers jours lui ayant été favorables, des symptômes peuvent encore apparaître.



Symptômes de mildiou sur sucrires (PLRN)

Gibier

A Ennetières-en-Weppes (59), des dégâts de gibier sont signalés sur 20% des salades.

CHOUX

Réseau : 3 parcelles, parcelles flottantes et 8 piègeages

Stade : pommaison à récolte

Aleurode

Les aleurodes sont toujours présents en parcelles, même si les conditions humides et fraîches des jours derniers ne les ont pas favorisés. A Lorgies (62), des aleurodes sont présents sur 88% des choux-fleurs, avec 3 individus par pieds, en moyenne. Plusieurs pontes sont également présentes sur 96% des choux. Dans le secteur de Saint-Omer (62), les adultes sont présents en parcelle mais peu de pontes ont été observées. A Illies (59), les précipitations ont permis de diminuer la pression. A Ennetières-en-Weppes (59), les aleurodes sont présents sur 4% des choux.

Globalement, quelques aleurodes sont présents dans les choux-fleurs mais sans grande conséquence. Les aleurodes se situent davantage dans les parcs de choux-fleurs ou de choux frisés, leurs feuilles étant moins lisses que les choux pommés. Les conditions météorologiques prévues pour les jours prochains (conditions sèches, 13-25°C) seront favorables au développement des aleurodes, restez vigilants en observant régulièrement la face inférieure des feuilles des choux.



Altise des crucifères

A Ennetières-en-Weppes (59), 1 à 6 altises sont présentes sur 48% des choux. A Lorgies (62), 92% des choux-fleurs sont concernés par la présence d'altises. Les choux observés sur ces deux sites sont à un stade bien avancé, les dégâts de ce ravageur n'ont donc que peu d'impact. Les conditions météorologiques prévues pour les jours prochains seront favorables à son développement. Restez vigilants sur les jeunes plantations.

Période de sensibilité : plantation à 8 feuilles.



Mouche du chou (*Delia radicum*)

A Gentelles (80), aucune mouche du chou n'a été capturée dans le piège mis en place. Le vol ne semble pas en cours.

Chenilles

La présence des papillons de noctuelle (*Autographa gamma*) et de teigne (*Plutella xylostella*) est faible sur la plupart des sites.

Quelques chenilles sont présentes dans certaines parcelles : à Lorgies (62), des œufs de chenilles sont observés sur 16% des choux-fleurs ; dans le secteur de Saint-Omer (62), quelques chenilles sont signalées dans les choux, sans que l'impact soit important pour le moment ; dans le secteur des Weppes (59), le vol est important, il faudra être vigilant vis-à-vis des pontes qui en résulteront ; des pontes de piérides du chou sont signalées à Ennetières-en-Weppes (59), sur 4% des choux ; à Illies (59), quelques chenilles sont observées. Restez vigilants vis-à-vis de la présence des chenilles dans les choux prêts à être récoltés. Les conditions météorologiques prévues pour les prochains jours seront favorables à l'activité des chenilles. Surveillez vos parcelles.



Site de piégeage	Noctuelle gamma	Teigne des crucifères
Bichancourt (02)	-	9 ↗
Clairmarais (62)	24	0
Douchy (02)	-	2 ↗
Ennetières-en-Weppes (59)	8 ↗	0 ↘
Essômes-sur-Marnes (02)	-	-
Illies (59)	4	0 ↘
Longpré-les-Corps-Saints (80)	0	0
Lorgies (62)	1	0
Richebourg (62)	4 ↗	8 ↗
Saint-Maulvis (80)	4 ↗	0
Saint-Momelin (62)	3 ↗	0 ↘
Trosly-Breuil (60)	1 ↗	0

Maladie des taches noires

Des symptômes de la maladie des taches noires sont signalés sur 28% des choux à Ennetières-en-Weppes (59). Cette maladie se développe en conditions humides, les jours prochains ne lui seront donc pas favorables. Cependant, ces jours derniers ayant été favorables au développement de cette maladie, de nouveaux symptômes peuvent encore apparaître.



Xanthomonas

Quelques symptômes de *Xanthomonas* sont signalés dans le secteur de Saint-Omer (62), dans des choux pommés. Les conditions des jours à venir seront défavorables au développement de la maladie. Il convient de rester vigilant : la période d'incubation de cette maladie bactérienne est de 4-5 jours, les conditions de ces derniers jours ayant été favorables, des symptômes peuvent encore apparaître.



Alternariose

Quelques symptômes d'alternariose sont signalés dans le secteur de Saint-Omer (62). Les conditions sèches des jours à venir seront défavorables au développement de cette maladie.



Rouille blanche

Des symptômes de rouille blanche sont signalés dans plusieurs parcelles du secteur de Saint-Omer (62). Cette maladie est plutôt rare en Hauts-de-France. Les conditions sèches des jours à venir seront défavorables au développement de cette maladie.



Symptômes de *xanthomonas* sur chou (Natur'coop)



Symptômes d'alternariose sur chou (Natur'coop)



Symptômes de rouille blanche sur chou (Natur'coop)



ENDIVE

Réseau : 1 parcelles et 10 piègeages

Mouche de l'endive (*Napomyza cichorii*)

Le vol de mouches de l'endive est en cours sur plusieurs sites de piégeage. Le seuil indicatif de risques est atteint (cumul d'au moins 15 captures de mouches sur 14 jours) à Avelin (59). Sur les autres sites de piégeage, ce seuil n'est pas atteint.



Site de piégeage	Mouche de l'endive											
	S24	S25	S26	S27	S28	S29	S30	S31	S32	S33	S34	S35
Ailly-le-Haut-Clocher (80)	-	0	2	0	1	0	1	2	1	1	1	0
Arras (62)	-	-	-	16	12	5	1	12	0	0	1	1
Aubers (59)	1	5	6	2	0	3	18	3	0	0	1	1
Avelin (59)	-	0	3	2	3	4	25	80	5	11	25	15
Boursies (59)	3	1	2	3	0	0	0	2	10	0	2	0
Haisnes (62)	0	0	2	5	1	5	34	33	0	5	1	12
Marcelcave (80)	-	-	-	-	0	0	1	1	1	0	0	0
Neuville-Bourjonval (62)	-	-	21	3	0	3	22	6	2	0	2	0
Soyécourt (80)	-	0	0	0	0	1	10	1	2	0	0	0
Vélu (62)	-	-	12	0	0	0	8	0	0	0	2	0

Puceron des racines

Le vol du puceron des racines (*Pemphigus bursarius*) n'est pas en cours, mais les individus aptères peuvent être situés au collet ou sur les racines des endives. Ils peuvent être détectés grâce à la présence d'un duvet blanc.

Les larves de la mouche *Thaumatomyia* spp. se nourrissent de pucerons, leur présence peut indiquer la présence de pucerons lanigères aptères au collet des endives.

Pour en savoir plus sur le puceron des racines, n'hésitez pas à consulter cette [fiche](#).



Coccinelle sur endive (FREDON HdF)

Site de piégeage	Pucerons lanigères	<i>Thaumatomyia</i> spp.
Ailly-le-Haut-Clocher (80)	0	1
Arras (62)	0	0
Aubers (59)	0	1
Avelin (59)	0	1
Boursies (59)	0	0
Haisnes (62)	0	7
Marcelcave (80)	0	0
Neuville-Bourjonval (62)	0	1
Soyécourt (80)	0	0
Vélu (62)	0	0

Puceron du feuillage

A Haisnes (62), 1 à 3 pucerons du feuillage sont signalés sur 68% des pieds (augmentation de la pression par rapport à la semaine dernière).

Des auxiliaires sont également présents : coccinelles adultes notamment.

Les conditions prévues pour les prochains jours pourraient être favorables à la multiplication des pucerons.



Alternaria

A Haines (62), 20% des endives sont concernées par des symptômes d'alternariose. Cette maladie se développe lorsque les températures sont comprises entre 15 et 25°C, accompagnées par l'alternance de précipitations et d'ensoleillement (la rosée matinale est également favorisante). Les conditions météorologiques prévues pour les jours à venir seront défavorables au développement de la maladie.

Montaison

Un cas de montaison a été observé dans la parcelle fixe de Haines (62).



Symptômes d'alternaria (FREDON HdF)



Montaison (FREDON HdF)

CELERI

Réseau : 2 piègeages

Mouche du céleri (*Euleia heraclei*)

A Hinges (62) et Saint-Omer (62), aucune mouche n'a été capturée.

Mouche de la carotte (*Psila rosae*)

A Hinges (62), aucune mouche n'a été capturée. A Saint-Omer (62), 3 mouches de la carotte ont été capturées dans la parcelle de céleri.

A titre indicatif, sur carotte, le seuil indicatif de risque est de une mouche de la carotte par piège par semaine.

CAROTTE

Réseau : 1 parcelle fixe + 10 parcelles de piègeage + compilation des tours de plaine de la semaine

Stade : tubérisation

Mouche de la carotte

Des mouches de la carotte sont piégées dans 2 parcelles : 1 capture à Lorgies (62) et 3 individus piégés dans une parcelle de céleri située à Saint-Omer (62).

Pas de capture sur les pièges de Ponthoile (80), Haubourdin (59), Duisans (62), Hinges (62), Marchais (02), Foreste (02), Gentelles (80) et Amiens (80).

Pour rappel, le seuil de nuisibilité est fixé à 1 mouche par piège par semaine.



Maladies

Dans l'Aisne, des symptômes d'alternaria et d'oïdium sont toujours observés sur jeunes carottes et se confondent désormais avec la sénescence du feuillage. Sur grosses carottes, alternaria et oïdium sont présentes également mais la pression reste modérée.



Alternaria sur carotte (UNILET)

HARICOT & FLAGEOLET

Réseau : compilation des tours de plaine de la semaine

Stade : feuilles trifoliées à récolte

Maladies (*botrytis* et *sclérotiniose*)

Des symptômes de sclérotinia sont observés sur l'ensemble du bassin de production. Les quelques parcelles concernées présentent généralement un fort développement végétatif. Le réchauffement des températures prévu pour la semaine prochaine s'annonce moins favorable au développement de la maladie.



Pyrales et Héliothis (chenilles foreuses)

Des captures d'héliothis sont recensées : 10 individus piégés sur Monchy-Lagache (80), Vron (80) et Campigneulles-les-Petites (62), 3 papillons piégés à Marquivillers (80), 4 captures à Nesle (80), 1 capture à Cagnicourt (62). Pas de capture à Audruicq (62) et dans le Vexin (60).



Pour rappel, il n'y a pas de corrélation entre le niveau de captures et les dégâts potentiels. L'observation des parcelles doit être renforcée à partir de la floraison, en recherchant la présence de chenilles et de trous dans les tiges et les gousses. Les flageolets et les haricots beurre sont particulièrement attractifs pour ces papillons et les vols sont favorisés par un climat chaud et sec.



Papillon, chenille et dégâts de noctuelle Héliothis sur haricot (UNILET)

EPINARD

Réseau : compilation des tours de plaine de la semaine

Suite aux épisodes orageux de la semaine dernière, des dégâts de grêle sont constatés dans quelques parcelles d'épinard dans le secteur de Roye (80).

Maladies

La situation reste saine.



INVITATION

Journée technique

FRUITS & légumes

Rencontre des **professionnels**
de la filière « Fruits et Légumes »



Innovations



Expérimentations



Matériels



Exposants

Le **jeudi 14 septembre 2023** de 10h à 18h
Au **Pôle Légumes Région Nord à LORGIES**



Chambre d'agriculture du Nord-Pas de Calais
Pôle Légumes Région Nord
03 21 52 83 99



hautsdefrance.chambre-agriculture.fr

Avec la contribution financière de l'État et du Ministère de l'Agriculture, de la Pêche, de l'Élevage et de la Souveraineté Alimentaire



Région
Hauts-de-France

Action pilotée par le ministère chargé de l'Agriculture et le ministère de l'Écologie, avec l'appui financier de l'Office Français de la Biodiversité, par les crédits issus de la redevance pour pollutions diffuses attribués au financement du plan Ecophyto, et celui du Conseil Régional Hauts-de-France.

Ce bulletin est rédigé à partir d'observations ponctuelles réalisées sur un réseau de parcelles. Il donne la tendance de la situation sanitaire. Toutefois celle-ci ne peut être transposée telle quelle à chacune des parcelles.

Directeur de la publication : Laurent DEGENNE - Président de la Chambre Régionale d'Agriculture Hauts-de-France.

Avec la participation d'AGRIFREEZ/TINATURE, ARDO/AGORIS, BONDUELLE, CETA ENDIVES ARTOIS, ELCHAIS, EXPANDIS, Fort & Vert, Marché de Phalempin, GREENYARD/OP Vallée de la Lys, OPLINORD, OPLVERT, SIPEMA, SODELEG, Syndicat Pendillon, Turnover, TYCONSULTING, VIL-MORIN et des producteurs observateurs.

Bulletin rédigé par les animateurs régionaux de la filière cultures légumières - Tous légumes : L. DURLIN - FREDON Hauts-de-France ; Oignon : L. TANCHON - PLRN ; Chou-fleur, chou : V. OSTYN - PLRN ; Poireau : J. CNUUDE - PLRN ; Salades : O. BAUDE - PLRN ; Carotte, Epinard, Pois de conserve et Haricots verts : H. BAUDET - UNILET ; Endive : M. BENIGNI - APEF ; V. DUVAL - FREDON Hauts-de-France.

Coordination et renseignements : Aurélie ALBAUT - Chambre d'agriculture de la Somme / Samuel BUECHE - Chambre d'Agriculture du Nord - Pas de Calais
Publication gratuite, disponible sur les sites Internet de la DRAAF et Chambre d'Agriculture des Hauts-de-France