



#### SOMMAIRE

- ▶ OIGNON : dégâts de larves de mouches mineuses et de teignes signalés.
- ▶ POIREAU : symptômes de rouille détectés.
- ▶ SALADES : soyez vigilants vis-à-vis des premières chenilles.
- ▶ CHOUX : soyez vigilants vis-à-vis des altises.
- ▶ ENDIVE : dégâts de gibier signalés.
- ▶ CELERI : situation saine.
- ▶ POIS : tordeuses et pucerons.
- ▶ EPINARD : vols de noctuelles en forte augmentation.
- ▶ CAROTTE : situation saine.
- ▶ TOMATE : cas de pythium signalés.

## OIGNON

Réseau : 2 parcelles, parcelles flottantes

Stade : 5-6 feuilles pour les premiers semis, 1-2 feuille pour les autres (oignons de semis)

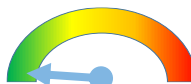
Début bulbaison (oignons bulbilles)

Aucune maladie n'a été observée dans l'ensemble des secteurs.

#### Mouche mineuse du poireau (*Phytomyza gymnostoma*)

Des piqûres de mouches mineuses du poireau sont signalées sur quelques poireaux à Richebourg (62). Des dégâts modérés sont de nouveau signalés dans la Plaine de la Lys (62), sur oignon de semis.

Les fortes chaleurs des jours à venir seront défavorables à son développement. Le vol de ces mouches est en cours, malgré leur faible présence. Soyez vigilants et allez observer régulièrement vos Alliées pour détecter les premières piqûres.



#### Thrips

A Lorgies (62), des thrips sont présents sur quelques poireaux.

Les populations sont encore très faibles, les conditions chaudes prévues pour les prochains jours pourraient favoriser leur développement.



#### Teigne du poireau (*Acrolepiopsis assectella*)

Dans le secteur de la Plaine de la Lys (62), des teignes et dégâts de teignes sont observés sur des oignons bulbilles et de semis.

La larve se nourrit en creusant l'intérieur des feuilles de l'oignon. Normalement, ses dégâts impactent peu le rendement.



#### Pucerons

A Lorgies (62), des pucerons ont été observés sur oignons. Des auxiliaires sont aussi présents en parcelle : hyménoptères parasitoïdes à Lorgies (62), coccinelles à Richebourg (62).



# POIREAU

Réseau : 1 parcelle, parcelles flottantes

Stade : 6 feuilles

## Thrips

Un seul thrips a été capturé à Violaines (62) cette semaine.

Les précipitations annoncées pour les prochains jours vont lui être défavorables, mais les conditions chaudes qui suivront vont favoriser son développement.



## Pucerons

A Violaines (62), 8% des plants présentent plusieurs pucerons.

## Rouille (*Puccinia porri*)

A Violaines (62), des symptômes de rouille sont signalés sur 28% des poireaux.

La rouille est caractérisée par des pustules orangées de 1 ou 2 mm de diamètre, plus ou moins foncées, situées sur la face inférieure ou supérieure des feuilles. Les feuilles de la base sont généralement les premières à être touchées par la rouille, car ce sont les plus âgées. La maladie progresse ensuite vers les étages supérieurs.

Les conditions optimales pour l'infestation sont une température de 15°C avec 100% d'humidité pendant 4 heures. Les conditions matinales des jours à venir pourront être favorables au développement de la maladie. Ses symptômes pourraient également être accentués en parcelle irriguées. Soyez vigilants, en particulier sur les variétés dites « sensibles ».



# SALADES

Réseau : 4 parcelles, 1 piégeage

Stade : 4 feuilles à récolte

## Pucerons du feuillage

Aucun puceron n'a été observé à Ennetières-en-Weppes (59). Les populations sont plus importantes à Haubourdin (59) et Le Maisnil (59).

Quelques auxiliaires ont également été observés : coccinelles et syrphes adultes à Le Maisnil (59), pucerons mycosés à Haubourdin (59).

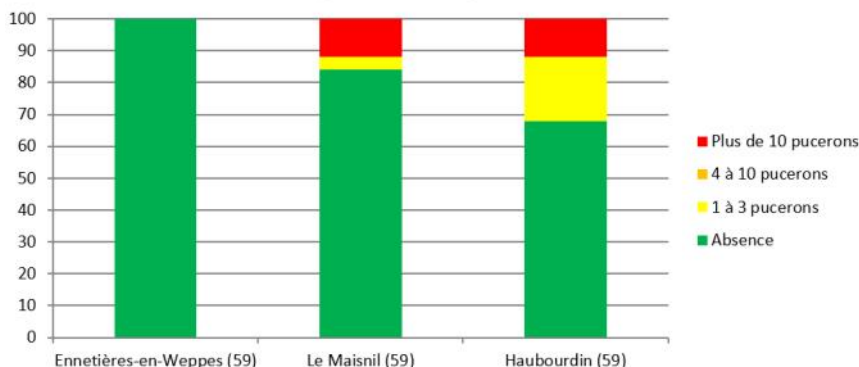
Les températures élevées des jours à venir devraient être favorables à la multiplication des pucerons. Observez régulièrement vos parcelles.

La présence des pucerons sur salade engendre des pertes directes et indirectes : la consommation de sève entraîne un ralentissement de la croissance des plants, et constitue une porte d'entrée pour les maladies. De plus, la présence des individus peut rendre difficile la commercialisation des plants.

**Des mesures préventives et des solutions alternatives** peuvent être mises en place pour lutter contre les pucerons : favoriser les auxiliaires (tels que les syrphes, les coccinelles, qui participent à la régulation de ce ravageur sans toutefois en permettre le contrôle) ; éliminer ou enfouir les résidus de culture ; contrôler la qualité sanitaire des salades avant implantation ; poser un filet anti-insectes ; etc.

Il existe des **produits de biocontrôle** autorisés sur pucerons, retrouvez la liste actualisée des produits de biocontrôle sur le site : <https://ecophytopic.fr/reglementation/proteger/liste-des-produits-de-biocontrôle>

Pourcentage de salades avec la présence de pucerons aptères



### Noctuelle gamma (*Autographa gamma*)

Les captures de noctuelles sont encore en forte augmentation cette semaine sur le site d'Avelin (59). A Le Maisnil (59), les populations sont très élevées et en stagnation depuis la semaine dernière. A Calonne-sur-la-Lys (62), les populations ont nettement chuté (l'ensemble des salades sont bâchées depuis la semaine dernière). A Haubourdin (59), une chenille de premier stade a été observée. Les températures des jours à venir vont être favorables à l'éclosion des œufs. Surveillez vos parcelles pour détecter les premières pontes puis les premières chenilles.



Quelques mesures préventives se trouvent dans la partie **CHOU**.

Il existe des produits de biocontrôle autorisés sur chenilles.

Il s'agit des substances actives suivantes : *Steinernema feltiae* (sous abri uniquement), *Bacillus thuringiensis*.

Retrouvez la liste actualisée des produits de biocontrôle sur le site : <https://ecophytopic.fr/reglementation/proteger/liste-des-produits-de-biocontrrole>.



Site de piégeage	Noctuelle gamma
Avelin (59)	362
Calonne-sur-la-Lys (62)	3
Ennetières-en-Weppes (59)	1
Haubourdin (59)	6
Le Maisnil (59)	105



### Thrips

A Le Maisnil (59), de nombreux thrips sont observés dans les salades (en moyenne 5 par plant). A Haubourdin (59), quelques thrips ont également été détectés.

Ces ravageurs peuvent être vecteurs de virus.

Les précipitations annoncées pour les prochains jours vont lui être défavorables, mais les conditions chaudes qui suivront vont favoriser son développement.



### Gibier

A Ennetières-en-Weppes (59), 20% des salades ont été attaquées par des lièvres et des pigeons.

A Le Maisnil (59), les dégâts de gibier ont été résolus grâce à la pose d'un filet anti-insectes à grosses mailles.

Restez vigilants vis-à-vis du gibier. Les problèmes sont souvent inféodés aux secteurs.



### Sclérotinia

A Haubourdin (59), des symptômes de sclérotinia ont de nouveau été signalés : 8% des plants sont atteints.

Le sclérotinia est un champignon reconnaissable au mycélium blanc recouvrant le collet des salades, ainsi qu'aux sclérotés noirs mesurant de 2 à 20 mm de long. Les conditions favorables au développement de cette maladie sont des températures comprises entre 4 et 30°C, avec un optimum à 20°C, ainsi que des conditions humides voire pluvieuses. Les pieds prêts à être récoltés sont généralement davantage touchés. Des mesures prophylactiques et de lutte alternatives peuvent être mises en place : modérer les apports azotés ; choix d'une parcelle bien drainée ; éviter l'humidité sur le feuillage ; retirer la bâche en place ; ne pas enfouir les motte trop profondément ; les plants atteints doivent être éliminés et détruits ; etc.

Les précipitations et fortes chaleurs prévues pour les jours à venir pourraient être favorables au développement de cette maladie.



# CHOUX

Réseau : 6 parcelles, parcelles flottantes et 2 piégeages

Stade : 8 feuilles à récolte

## Altise des crucifères

Les altises sont présentes en parcelles dans l'ensemble de la région. A Ennetières-en-Weppes (59), des altises sont présentes sur 24% des choux ayant dépassé le seuil de sensibilité. A Clairmarais (62), les altises sont toujours présentes sur les choux-fleurs, mais le risque s'amenuise : le stade sensible est dépassé. A Illies (59), 2 à 3 altises sont présentes sur 25% des plants au stade pommaison. A Campagne-les-Hesdin (59), peu d'individus ont été observés. A Saint-Momelin (62), des altises sont présentes sur 20% des choux.

Les précipitations des prochains jours seront défavorables à l'activité des altises, néanmoins, les jours qui suivront pourront lui être favorables (températures élevées, ensoleillement). Soyez vigilants, surtout sur les jeunes plantations.



Surveillez vos parcelles pour éviter des infestations trop importantes. Les dégâts d'altises (piqûres et morsures sur les feuilles) sont souvent observés dans les parcelles non irriguées, sur les jeunes plants, non protégés par des bâches ou filet anti-insecte. Les choux sont sensibles à ce ravageur entre la plantation et le stade 8 feuilles. Des mesures préventives et des solutions alternatives peuvent être mises en place : poser un voile ou un filet anti-insectes (maille  $\leq 0,8$ ) ; favoriser les auxiliaires des cultures (notamment les guêpes parasitoïdes) ; limiter le nombre de Brassicacées dans la rotation et en interculture ; favoriser la levée rapide des plantes ; travailler le sol ; etc.

Utiliser en priorité des moyens de lutte alternatifs aux traitements conventionnels, des méthodes biologiques ou des solutions de biocontrôle autorisées. En cas de nécessité d'intervention chimique de synthèse, privilégier les produits présentant le plus faible risque pour la santé et l'environnement.

Pour en savoir plus sur l'altise des crucifères, consulter la fiche technique qui lui est dédiée grâce à ce [lien](#).

## Aleurode

A Ennetières-en-Weppes (59), un aleurode a de nouveau été observé.

Les conditions météorologiques prévues pour les prochains jours (précipitations) seront défavorables à son développement, mais les conditions des jours qui suivront pourraient lui être favorables (conditions sèches, ensoleillées, températures assez élevées).



## Chenilles

La présence des papillons de noctuelle (*Autographa gamma*) en parcelle est en augmentation sur la plupart des sites de piégeage. Cette hausse est particulièrement importante sur l'une des parcelles de Campagne-les-Hesdin (62) et à Illies (59).

Aucune chenille n'a encore été signalée en parcelle.

Les températures des jours à venir vont être favorables à l'éclosion des œufs.

Surveillez vos parcelles pour détecter les premières pontes puis les premières chenilles.

Pour éviter que les papillons ne puissent pondre sur les choux ou à proximité, plusieurs mesures préventives peuvent être mises en place : pose d'un filet anti-insectes ; désherbage ; entretien des bordures de parcelles ; etc.



Site de piégeage	Noctuelle gamma	Teigne des crucifères
Campagne-les-Hesdin 1 (62)	42	7
Campagne-les-Hesdin 2 (62)	18	0
Clairmarais (62)	21	0
Ennetières-en-Weppes (59)	1	3
Illies (59)	80	1
Lorgies (62)	25	-
Saint-Momelin (62)	9	0

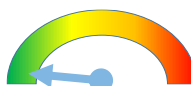
Des piérides en vol sont signalées à Illies (59).

Les captures de teigne sont encore faibles.

## Pucerons

A Ennetières-en-Weppes (59), des pucerons cendrés sont présents sur 12% des choux. Des auxiliaires sont également présents en parcelle puisque des momies de pucerons ont été observées.

Les températures des jours prochains pourraient être favorables au développement des pucerons.



Dégâts de pucerons cendrés sur chou (FREDON HdF)

### Mouche du chou (*Delia radicum*)

A Illies (59), des dégâts de mouches du chou sont signalés sur les pommes de choux récoltés.

A Gentelles (80), 2 mouches du chou ont été capturées dans le piège mis en place. La pression est en nette diminution par rapport à la semaine dernière.

A Ennetières-en-Weppes (59), les deux feutrines posées contenait des œufs : 11 pour une, 3 pour l'autre. Les mouches continuent de pondre et les températures matinales prévues pour les jours à venir seront favorables à l'éclosion des œufs et à l'activité des larves dans le sol.

Températures optimales au développement et à l'activité des larves : 15 à 21°C.

Afin de limiter les dégâts liés aux larves de mouche du chou, des mesures préventives et des solu-

tions alternatives peuvent être mises en place : bâcher les plantations (au moins 4 semaines à partir de la plantation) ; biner ; favoriser les auxiliaires (carabes, staphylins, ...) ; allonger le délai entre 2 cultures/intercultures de Brassicacées au sein d'une rotation ; éviter l'épandage de matière organique peu décomposée avant l'implantation ; etc.



### Gibier

De manière générale, des dégâts de gibier sont observés dans toute la région. Les parcelles irriguées sont particulièrement touchées : les animaux cherchent la fraîcheur et l'eau en raison des conditions chaudes et sèches.

Des dégâts de gibier sont signalés dans une parcelle de choux rouges souffrant déjà de la chaleur. Les feuilles picorées par les pigeons sont une vraie problématique.

Restez vigilants vis-à-vis du gibier. Les problèmes sont souvent inféodés aux secteurs.



Dégâts de gibier sur chou (Natur'coop)



Limace sur la pomme d'un chou-fleur (Natur'coop)

### Limace

A Clairmarais (62), des limaces sont présentes dans une parcelle en cours de récolte. Les petites limaces sont bien cachées dans les feuilles de cœur. Des traces de morsures sont aussi présentes, ce qui peut entraîner des problèmes de refus lors de la commercialisation.

L'irrigation des parcelles due à la période de sécheresse est favorable aux déplacements des limaces vers les zones de fraîcheurs comme le cœur du chou ou chou-fleur bien développé.



# ENDIVE

Réseau : 1 parcelle, parcelles flottantes

La parcelle de Haisnes (62) est saine.

## Mouche de l'endive (*Napomyza cichorii*)

Aucune mouche de l'endive n'a été capturée à Haisnes (62) cette semaine.



## Pucerons lanigères

Aucun puceron lanigère n'a été capturé cette semaine à Haisnes (62).

Sa prédatrice, la mouche *Thaumatomyia*, a quant à elle été piégée au nombre de 6.



## Gibier

Amplifiés par la période sèche, des dégâts d'oiseaux (corbeaux, pigeons, perdrix, etc.) sont signalés, notamment dans l'Artois (62).



Dégâts d'oiseaux dans une parcelle d'endive (PLRN)

# CELERI

Réseau : 2 piégeages

## Mouche du céleri (*Euleia heraclei*) et mouche de la carotte (*Psila rosae*)

A Hinges (62) et Saint-Omer (62), aucune mouche de la carotte et mouche du céleri n'a été capturée.



# POIS

Réseau : 7 parcelles fixes + compilation des tours de plaine

Stade : 4 feuilles à 4<sup>ème</sup> étage de gousses

## Pucerons

Les pucerons verts sont observés dans de nombreuses parcelles mais les colonies restent limitées pour le moment : sur les 7 parcelles fixes renseignées, 3 signalent la présence de pucerons et aucune ne dépasse le seuil indicatif de risque. La tendance est la même hors du réseau : la présence de pucerons se généralise dans l'ensemble des secteurs de production mais peu de parcelles atteignent le seuil indicatif de risque. L'augmentation des températures est favorable au développement de ce ravageur, restez vigilants.



Pucerons verts du pois (UNILET)

Le seuil indicatif de risque dépend du stade de la culture :

- De levée à 6 feuilles : plus de 10 % de plantes avec pucerons
- De 6 feuilles à boutons floraux : plus de 5 pucerons/plante
- Après boutons floraux : plus de 10 pucerons/plante

## Tordeuse du pois

Les premières captures de tordeuses ont débuté la semaine dernière et se poursuivent cette semaine à Bonneuil-les-eaux (60), Estrées-Saint-Denis (60), Maignelay-Montigny (60), Chambry (02) et Airaines (80). Les prévisions météorologiques sont favorables aux vols de ce papillon.



Il n'y a pas de lien entre le niveau de capture et les dégâts. Le seuil indicatif de risque est atteint dès les premières captures de papillons à partir du moment où les pois sont au stade "gousses plates sur le 1<sup>er</sup> étage florifère" (= début floraison + 7 jours). La période de sensibilité des pois dure jusqu'à la récolte.



Période de risque tordeuse = de gousses plates à la récolte (UNILET)



Chenille de tordeuse et dégâts sur grains de pois (UNILET)

**Mildiou – Anthracnose – Botrytis – Sclérotiniose**  
 Peu de signalements de maladies, les cultures sont saines.



## EPINARD

Réseau : 1 parcelle fixe + compilation des tours de plaine  
Stade : 2 feuilles à stade récolte

### Pucerons

Très peu de pucerons signalés cette semaine.



### Noctuelles

Les captures de noctuelles sont en très forte hausse cette semaine dans tous les secteurs (plus de 100 captures / piège / semaine) et quelques perforations commencent à être observées sur les feuillages.



Le piégeage des papillons avec une phéromone permet de connaître la période de présence potentielle de l'insecte mais ne suffit pas pour donner un niveau de risque car il n'y a pas de relation entre captures et dégâts. Ce sont les chenilles qui sont responsables des dégâts. Une intervention se justifie en cas d'observation de chenilles dans les cultures ou de perforations sur le feuillage.



Chenille de noctuelle défoliatrice (*Autographa gamma*) (UNILET)

### Mildiou et anthracnose

Aucune maladie n'est observée.

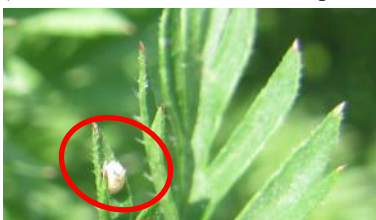


## CAROTTE

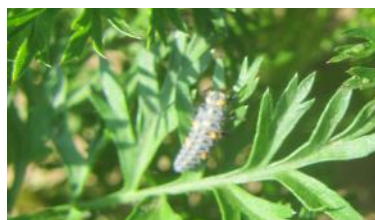
Réseau : 2 parcelles fixes et 4 pièges + compilation des tours de plaine  
Stade : 6 feuilles à stade crayon

### Pucerons

La pression de pucerons est faible. Le stade sensible des carottes (levée à 3-4 feuilles) est désormais dépassé et les auxiliaires sont présents dans les cultures : larves et adultes de coccinelles, hyménoptères parasites (observation de "momies" de pucerons).



Momie de puceron



Larve de coccinelle



Coccinelle adulte

Auxiliaires observés cette semaine sur carottes (FREDON HdF)

### Mouches de la carotte

Une mouche la carotte a été piégée cette semaine sur deux parcelles de carotte situées à Haubourdin (59) et La Bassée (59). Pour rappel, le seuil indicatif de risque est de 1 mouche / piège / semaine.



### Maladies

Pas de symptômes de maladie observés pour le moment.



Pièges englués jaunes destinés à capturer la mouche de la carotte (UNILET)

## TOMATE

### Pythium

Des cas de pythium sur tomates sont signalés dans la région.

Cette maladie attaque les racines des plants par températures élevées et humidité très élevée. Elle se manifeste par un brunissement des racines, atteignant ensuite le collet sur lequel des dégâts humides, bruns, mous se développent. Ces dégâts peuvent parfois ressembler à un étranglement du collet. L'altération se propage progressivement à la partie supérieure du plant, provoquant son flétrissement puis son effondrement. La maladie peut se présenter par foyer. Des méthodes préventives et de lutte alternatives peuvent être mises en place : éviter les excès d'eau surtout lorsque les températures sont élevées ; éliminer et éloigner les plants malades dès les premiers symptômes ; assurer une bonne aération du collet en évitant d'enterrer le plant trop profondément ; etc.

Il existe des produits de biocontrôle autorisés sur Pythiacées.

Il s'agit des substances actives suivante : Streptomyces K61, Trichoderma asperellum (souche T34), Trichoderma harzianum rifai

Retrouvez la liste actualisée des produits de biocontrôle sur le site : <https://ecophytopic.fr/reglementation/protoger/liste-des-produits-de-biocontrole>

B

Action pilotée par le ministère chargé de l'Agriculture et le ministère de l'Ecologie, avec l'appui financier de l'Office Français de la Biodiversité, par les crédits issus de la redevance pour pollutions diffuses attribués au financement du plan Ecophyto, et celui du Conseil Régional Hauts-de-France.

Ce bulletin est rédigé à partir d'observations ponctuelles réalisées sur un réseau de parcelles. Il donne la tendance de la situation sanitaire. Toutefois celle-ci ne peut être transposée telle quelle à chacune des parcelles.

Directeur de la publication : Laurent DEGENNE - Président de la Chambre Régionale d'Agriculture Hauts-de-France.

Avec la participation d'AGRIFREEZ/TINATURE, ARDO/AGORIS, BONDUELLE, CETA ENDIVES ARTOIS, ELCHAIS, EXPANDIS, Fort & Vert, Marché de Phalempin, GREENYARD/OP Vallée de la Lys, OPLINORD, OPLVERT, SIPEMA, SODELEG, Syndicat Pendillon, Turnover, TYCONSULTING, VILMORIN et des producteurs observateurs.

Bulletin rédigé par les animateurs régionaux de la filière cultures légumières - Tous légumes : L. DURLIN - FREDON Hauts-de-France ; Oignon : L. TANCHON - PLRN ; Chou-fleur, chou : V. OSTYN - PLRN ; Poireau : J. CNUUDE - PLRN ; Salades : O. BAUDE - PLRN ; Carotte, Epinard, Pois de conserve et Haricots verts : H. BAUDET - UNILET ; Endive : M. BENIGNI - APEF ; V. DUVAL - FREDON Hauts-de-France.

Coordination et renseignements : Aurélie ALBAUT - Chambre d'agriculture de la Somme / Samuel BUECHE - Chambre d'Agriculture du Nord - Pas de Calais  
Publication gratuite, disponible sur les sites Internet de la DRAAF et Chambre d'Agriculture des Hauts-de-France