



SOMMAIRE

- ▶ SALADES : surveillez les chenilles et pucerons.
- ▶ OIGNON : fin des observations sur les cultures.
- ▶ POIREAU : la pression thrips augmente légèrement.
- ▶ CELERI: aucune capture de mouche de la carotte ou du céleri.
- ▶ ENDIVE : vol de mouches de l'endive et vol retour de pucerons lanigères.
- ▶ CHOUX : attention aux chenilles et aux aleurodes.
- ▶ EPINARD: pas de maladies à signaler. Noctuelles toujours présentes.
- ▶ CAROTTE : situation sanitaire saine. 2 mouches de la carotte capturée.
- ▶ HARICOT: pression Sclerotinia et Botrytis en diminution. Peu d'Héliothis
- ▶ Note nationale Ambroisie
- ▶ INVITATION au colloque ABAC agriculture bio et agriculture de conservation.

SALADES

Réseau : 4 sites

Stade : 4 feuilles à récolte

Puceron

Les pucerons sont de nouveau présents sur 2 des 4 parcelles du réseau. La population augmente légèrement par rapport à la semaine dernière. La pression augmente un peu et les auxiliaires n'ont pas été observés cette semaine. Restez vigilants car les conditions météorologiques prévues pour les prochains jours pourraient être favorables au développement de ces insectes.

Noctuelle gamma

Les captures de noctuelles gamma sont globalement stables. Cette semaine aucun œuf et / ou chenille n'ont été observés sur les parcelles du réseau. Par contre, à Ennetières-en-Weppes (59) et Calonne-sur-la-Lys (62), quelques dégâts et des excréments sont signalés sur respectivement 4 et 12% des pieds. Restez tout de même vigilants pour détecter les premières chenilles. Il existe une solution de biocontrôle qui est efficace si elle est appliquée sur jeunes chenilles.



Excrément de chenille salade (FREDON HdF)

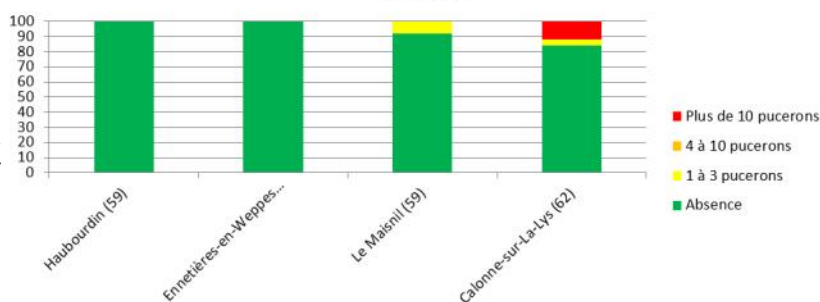
Mouche mineuse

A Calonne-sur-la-Lys (62) quelques piqûres et / ou galeries de mouches mineuses ont aussi été observées. Habituellement, ce ravageur ne pose pas de problèmes sur salades.



Galerie de mineuse (FREDON HdF)

Pourcentage de salades avec la présence de pucerons aptères



Site de piégeage	Noctuelle gamma
Vignacourt (80)	4
Calonne-sur-la-Lys (62)	2
Haubourdin (59)	1
Ennetières-en-Weppes (59)	5
Le Maisnil (59)	5
Saint-Maulvis (80)	0
Longprès-les-Corps-Saints (80)	0
Trosly-Breuil (60)	2

Effondrement des salades

A Calonne-sur-Lys (62), environ 16% des pieds observés sont effondrés, lorsque l'on coupe la salade, il n'y a pas de sclérotés, la tige est creuse. Ces symptômes sont similaires à ceux observés sur jeunes plants de salades en salle climatique lorsqu'ils sont touchés par la mouche de l'endive.



Salade effondrée et « tige » creuse (FREDON HDF)

OIGNON

Réseau : 2 parcelles fixes

Stade : tombaison, récolte en cours sur tous les secteurs

Bactériose

La présence de symptômes de bactériose est signalée à Wemaers-Cappel (59) sur 4% des pieds observés. Les problèmes de bactériose en stockage sont dus à une attaque au champ durant la maturité de la culture. Les bactéries sont présentes dans le sol ou à la surface de l'eau (lors de l'irrigation). Elles se développent lorsque la minéralisation est très importante. Les périodes de pluies (ou d'irrigation) prolongées associées à des températures élevées lui sont donc particulièrement favorables. Au champ, on observe un flétrissement et un dessèchement des feuilles. Les écailles du bulbe deviennent ensuite molles et aqueuses. Les blessures faites aux feuilles, les attaques de thrips, le mildiou... vont permettre aux bactéries de pénétrer par les feuilles ou par le collet via des éclaboussures de pluie ou d'irrigation. Mesures prophylactiques :

- éviter les apports azotés excessifs et tardifs qui augmentent la minéralisation
- maîtriser les maladies et les ravageurs
- raisonner l'irrigation
- ne pas couper le collet trop court (laissez entre 8 à 10 cm) afin de ne pas endommager les bulbes et pour que le collet puisse bien se cicatrifier et se refermer lors du stockage.
- éviter les sols compactés pour éviter l'eau stagnante dans les parcelles.
- éviter de blesser les oignons lors de la récolte et de la mise en stockage

POIREAU

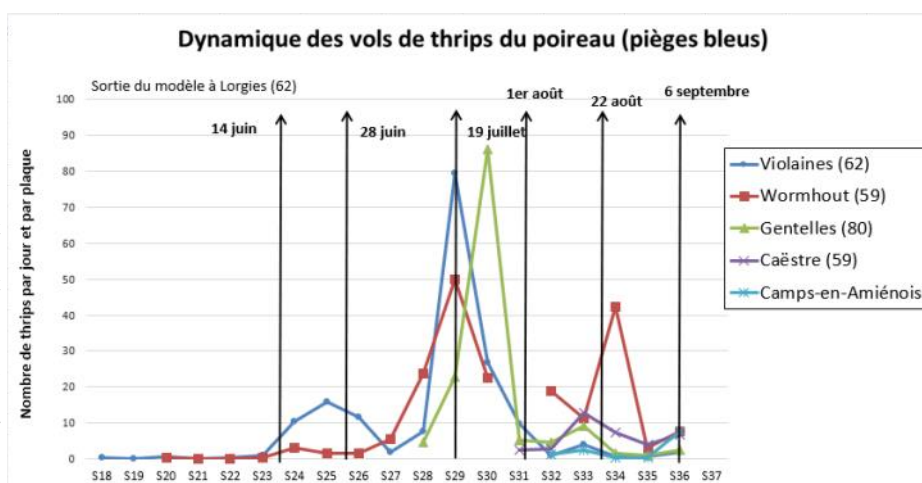
Réseau : 3 sites

Stade : 6 feuilles à récolte

Thrips

A Caëstre (59), Violaines (62) et Wormhout (59) entre 34 et 72% des pieds de poireaux présentent des thrips avec entre 1 et 10 individus par pieds. Quelques Aeolothrips (auxiliaires) sont aussi observés sur les piègeages. Des dégâts sont observés sur 56% des pieds à Caëstre (59) (1 à 2% de la surface foliaire atteinte), 100% des pieds à Wormhout (59) (environ 5% de la surface foliaire atteinte) et 100% à Violaines (62) (20 à 50% de la surface foliaire atteinte).

Avec le retour des températures plus chaudes et d'un temps plus sec, la pression augmente légèrement. Des larves sont observées sur plusieurs parcelles. Les températures douces et le peu de précipitations annoncées pour les prochains jours pourraient être favorables au développement de ces insectes. Restez vigilants en observant régulièrement vos parcelles.

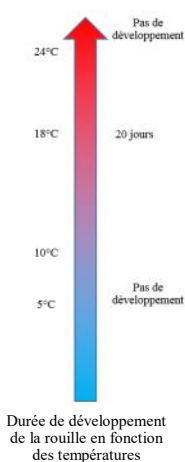


Rouille (*Puccinia porri*)

A Caëstre (59), 4% des poireaux observés sont touchés par la maladie. De manière générale, des symptômes de rouille sont toujours observés sur plusieurs parcelles. Les températures douces prévues dans les prochains jours devraient être favorables à la maladie.

Mouche mineuse (*Phytomyza gymnostoma*)

A Violaines (62), 24% des pieds observés présentent des piqûres de mouche mineuse. Soyez très vigilants, observez régulièrement vos parcelles d'Alliacées et bâchez-les si possible.



Alternaria

A Wormhout (59) et Violaines (62), respectivement 1 et 20% des pieds sont touchés par la maladie. La pression est faible pour le moment.



ENDIVE

Réseau : 1 site et 9 piègeages

Stade : accumulation des réserves.

Cicadelle

A Loos-en-Gohelle (62), des piqûres de cicadelles sont observées sur 88% des endives. Ces insectes ne sont généralement pas nuisibles sur la culture d'endives. De plus, aucun individu n'a été observé.

Mouche de l'endive

Un vol est en cours sur plusieurs secteurs cette semaine bien que globalement le nombre de captures soit en baisse. Des piqûres de mouches sont observées à Loos-en-Gohelle (62) sur 12% des pieds. Surveillez la présence de galeries à la base des racines ou au collet des plantes pour vérifier l'apparition de dégâts sur les collets.



Site de piégeage	Mouche de l'endive												
	S24	S25	S26	S27	S28	S29	S30	S31	S32	S33	S34	S35	S36
Haisnes (62)	0	4	0	1	3	5	5	2	71	0	2	5	3
Boiry-Notre-Dame (62)	0	0	2	0	3	26	4	0	0	2	8	27	20
Illies (59)	3	0	0	0	0	19	1	1	8	7	0	5	3
Fins (80)	0	0	1	0	5	34	5	0	2	20	23	18	3
Noreuil (62)	0	0	2	1	-	0	1	1	0	4	27	54	6
Ailly-le-Haut-Clocher (80)	0	0	1	-	-	0	-	1	3	0	0	2	6
Avelin (59)	1	0	1	1	1	8	6	8	4	3	34	13	7
Graincourt (62)	2	0	0	0	0	7	2	4	1	1	0	0	0
Arras (62)	-	0	1	1	10	1	1	3	0	1	2	1	0
Beaumontz-les-Cambrai (62)	-	1	2	0	0	0	0	-	-	2	3	-	-
Soyécourt (80)	0	0	0	1	1	0	0	5	0	2	50	14	0
Marcelcave (80)	-	-	-	-	0	2	0	0	0	0	0	0	0
Doignies (59)	-	-	-	-	-	-	-	-	-	-	-	15	6



Alternariose (FREDON HdF)

Alternariose

Des symptômes d'alternariose sont observés sur 20% des pieds à Loos-en-Gohelle (62). L'*alternaria* se développe lors de successions de pluies et de temps ensoleillé avec des températures comprises entre 15 et 25°C. Un temps très pluvieux n'est pas favorable à la maladie. **Restez vigilants et surveillez vos parcelles pour détecter des éventuels symptômes de maladies foliaires.**

Site de piégeage	Pucerons lanigères	<i>Thaumatomyia</i> spp.
Haisnes (62)	0	10
Illies (59)	0	14
Fins (80)	6	0
Noreuil (62)	0	0
Boiry-Notre-Dame (62)	1	0
Avelin (59)	0	7
Graincourt (62)	0	4
Arras (62)	0	3
Doignies (59)	0	2
Soyécourt (80)	0	0
Marcelcave	0	0
Ailly-le-Haut-Clocher (80)	0	0

Puceron des racines (*Pemphigus bursarius* L.)

Quelques individus ont été capturés dans les bacs jaunes, il s'agit de pucerons qui effectuent le vol de retour vers leurs plantes hôtes (ex : peupliers) où ils passeront l'hiver. On dénombre toujours régulièrement des mouches *Thaumatomyia* spp. (auxiliaires dont la larve se nourrit des *Pemphigus* aptères) piégées dans les bacs jaunes. Ces données indiquent qu'un contrôle naturel se met en place. Il est malheureusement impossible de savoir dès maintenant s'il sera suffisant dans toutes les parcelles.

CELERI

Réseau : 2 piégeages

Mouche du céleri (*Euleia heraclei*)

Aucune mouche du céleri, ni mouche de la carotte n'ont été capturées à Hinges (62) ou Saint-Omer (62).

CHOUX

Réseau : 5 sites

Stade : pommaison à récolte

Aleurode

A Illies (59) et Lorgies (62), 100% des pieds sont touchés avec plus de 10 aleurodes par pied. A Bavinchove (59), 36% des choux-fleurs sont touchés avec en moyenne un aleurode par chou. A Auchy-les-Mines (62), quelques aleurodes sont présentes sur 80% des pieds. Les aleurodes se multiplient rapidement en conditions climatiques chaudes et sèches, et davantage dans les abris (absence de pluie et de vent, excès de fertilisation azotée). **La pression est importante sur certaines parcelles et les conditions des prochains jours vont lui être favorables.**



Adultes et larve d'aleurodes sur chou (FREDON HdF)

Mouche du chou (*Delia radicum*)

Cette semaine, à Gentelles (80), aucune ponte n'a été observée sur les feutrine et aucune capture n'a été faite. Aucun dégât constaté sur le réseau non plus. Néanmoins, à Lorgies (62), de très nombreuses pontes ont été signalées sur les feutrine.

Site de piégeage	Noctuelle gamma	Teigne des crucifères
Lorgies (62)	7	1
Saint-Maulvis (80)	0	0
Bavinchove (59)	9	3
La Couture (62)	1	3
Douchy (02)	-	1
Ennetières-en-Weppes (59)	5	5
Longprès-les-Corps-Saints (80)	0	0
Illies (59)	4	3

Chenilles phytophages

Des vols de papillons de piérides sont observés sur plusieurs secteurs. Les captures de noctuelles gamma et de teignes sont assez stables. A Auchy-les-Mines (62), 68% des pieds sont touchés par des chenilles de teignes, de noctuelles ou de piérides de la rave, des pontes de noctuelle ou de piéride de la rave sont aussi présents. A Ennetières-en-Weppes (59), des dégâts de chenilles sont présents sur tous les choux blancs. **Les conditions climatiques des prochains jours vont être favorables au développement des chenilles et elles sont maintenant présentes sur tous les secteurs.** Il existe une solution de biocontrôle qui est efficace si elle est appliquée sur jeunes chenilles.

Altises

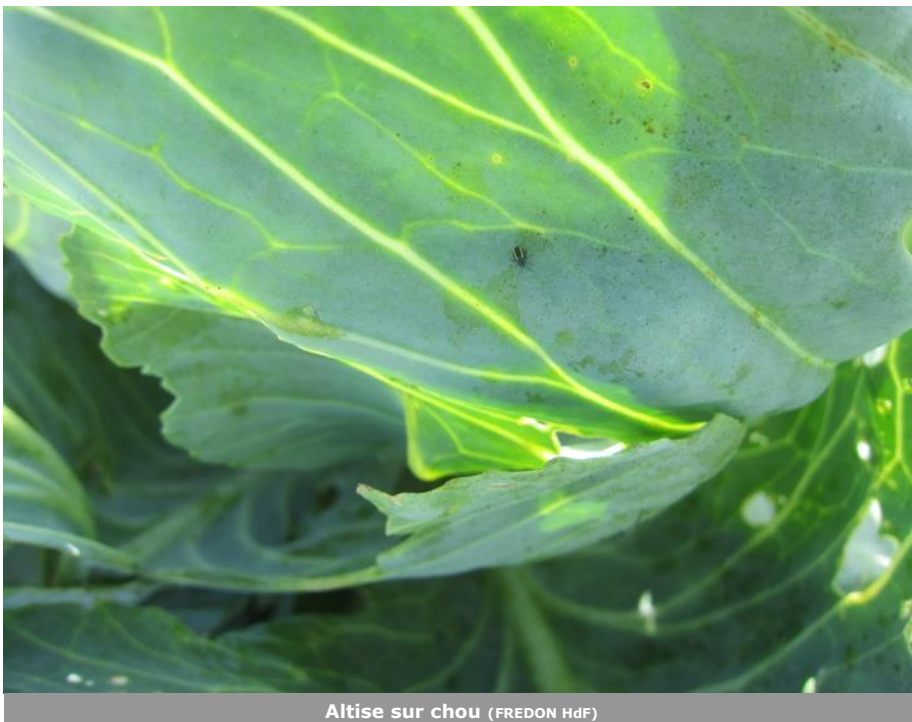
A Auchy-les-Mines (62) et Ennetières-en-Weppes (59), des altises sont présentes sur respectivement 12% et 16% des pieds. La surveillance doit se poursuivre sur les choux à des stades inférieurs à 10 feuilles. **La pression reste faible et les choux sont déjà à un stade bien avancé.**

Gibier

A La Couture (62), 45% des pieds sont touchés par des dégâts de gibier. Des mesures prophylactiques existent mais leur efficacité reste limitée.

Hernie des crucifères

Suite aux excès d'eau de ces dernières semaines, plusieurs parcelles ont été observés avec des zone de hernie.



Altise sur chou (FREDON HdF)

EPINARD

Réseau : 2 parcelles suivies,
Stade : 4 feuilles

Pucerons

Aucune observation de pucerons cette semaine. Les conditions climatiques de la semaine sont favorables à leur développement, restez vigilants.

Noctuelles 2 pièges installés

Les captures de noctuelles restent sporadiques. Des trous dans les feuilles traduisent la présence de chenilles. Ces observations sont généralement faites sur des parcelles proches de la récolte dans la Somme.

Mildiou / Anthracnose

Aucune maladie n'a pour l'instant été signalée sur les parcelles du réseau.

CAROTTE

Réseau : 1 parcelle fixe et 10 pièges
Stade : crayon à récolte

Mouche de la carotte

Cette semaine, deux captures de mouches ont été constatées à Bucquoy (62). D'autres pièges sont installés à Haubourdin (59), Hinges (62), Saint Omer (62), Oye-Plage (62), Ponthoile (80), Gouves (62), Saint Preux (02), Cotency (80) et Forest (02). Aucune mouche n'a été capturée dans ces communes.

Alternariose

La maladie est présente mais non préoccupante dans les parcelles de production. Les conditions climatiques actuelles favorisent le maintien du feuillage ce qui retarde l'arrivée de la maladie. A Emmerin 12% des plantes présentent 1 à 5% de surface malade. Les premiers symptômes d'alternariose se traduisent par la formation de petites taches brunes le plus souvent en bordure de limbe. Les brûlures s'étendent parfois et détruisent tout ou partie des limbes. Les feuilles âgées sont les premières touchées.

Oïdium

La présence d'Oïdium reste très peu signalée en plaine. A Emmerin (59), 20% des plantes présentent 1 à 5% de surface malade. La maladie se caractérise par l'apparition de taches poudreuses d'un blanc-grisâtre sur les deux faces des feuilles. Les facteurs favorables à cette maladie sont un temps chaud et orageux, un développement excessif du feuillage et une humidité nocturne. Le seuil indicatif de risque est atteint dès l'apparition des premiers foyers, la maladie se développant rapidement.



HARICOT

Réseau : 8 parcelles fixes (4 haricots et 4 flageolets) et 29 pièges installés
Stade : Floraison à récolte.

Pyrales et Héliothis

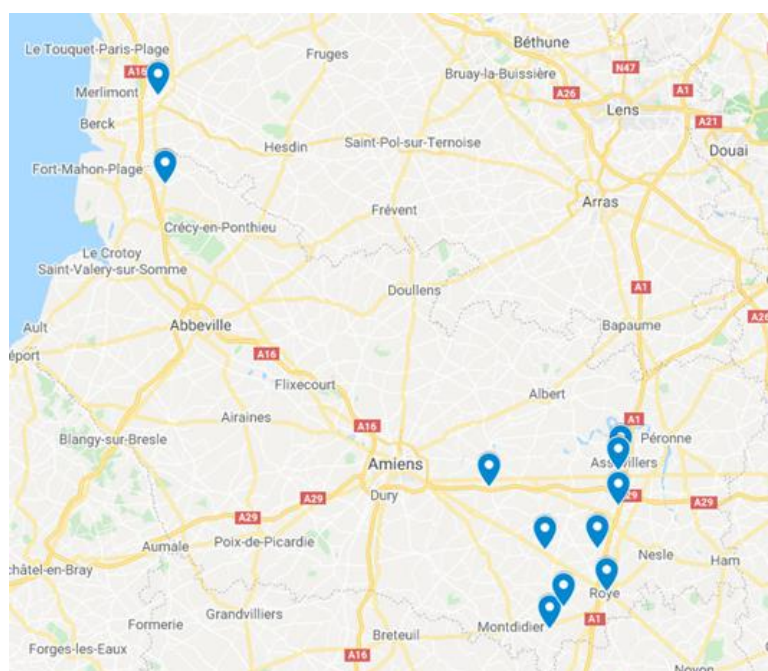
Le suivi des vols de Pyrales du Maïs et d'Héliothis est possible grâce à l'utilisation de pièges à phéromones spécifiques. Aucune capture de pyrale n'est observée dans les parcelles du réseau cette semaine.



Le tableau ci-dessous récapitule les captures d'Héliothis de la semaine :

Départements	Communes	Nombre de Héliothis
80	DOMPIERRE-BECQUINCOURT	0
	ABLAINCOURT PRESSEOIR	0
	FRANSART	0
	VILLERS BRETONNEUX	0
	PIENNES	0
	ARVILLERS	0
	MARQUIVILLERS	0
	HERBECOURT	2
	ESTREES DENIECOURT	0
	BIARRE	0
62	MONCHY LAGACHE	0
	CAMPIGNEULES LES PETITES	0
02	LES ATTAQUES	0
02	GRANDLUP ET FAY	1
60	REEZ FOSSE MARTIN	1

Quatre Héliothis ont été capturées cette semaine, deux à Herbecourt (80), une à Grandlup-et-Fay (02) et une à Reez Fosse Martin (60). Aucune morsure n'est observée sur les gousses ce qui confirme bien la très faible présence de ce bioagresseur. Des trous dans les feuilles sont par contre régulièrement observés notamment en bordure de parcelle. Ces dégâts sont plutôt à attribuer aux noctuelles défoliatrices. En effet, ces papillons sont actuellement présents actuellement en plaine même si les vols ne sont pas exceptionnels (voir suivi Noctuelle gamma sur épinard).



Botrytis/Sclerotinia

La situation sanitaire des parcelles de haricot est variable selon la date de semis.

Les parcelles de flageolet semées en juin ou de haricot semées fin juin début juillet semés arrivent à la récolte. Les symptômes de Botrytis ou de Sclerotinia sont assez faciles à observer mais évoluent peu avec les conditions climatiques actuelles. 10 à 20 % des plantes avec des symptômes légers sont observées à Dompierre-Becquincourt (80) Ablaincourt-Pressoir (80) et Fransart (80). La contamination de ces parcelles date de la période de floraison mais la sclérotiniose se déclare la plupart du temps en fin de cycle. Aucune mesure curative n'est envisageable pour et quand cela est encore possible, il faut anticiper la récolte.

Les derniers haricots semés dépassé la floraison, aucun symptôme n'est observé pour le moment à Monchy Lagache (80), Piennes Onvilliers (80) Marquivilliers (80).

Les conditions météorologiques actuelles restent propices à la présence de Botrytis, beaucoup moins à la présence de sclérotiniose, sauf dans les parcelles à fort risque ou la maladie se manifesterait malgré tout, mais avec un niveau de dégâts moindre.

Départements	Communes	% de plantes avec Botrytis	% de plantes avec sclerotinia
80	DOMPIERRE-BECQUINCOURT	12%	32%
	ABLAINCOURT PRESSEIR	4%	20%
	FRANSART	16%	24%
	PIENNES	0%	0%
	MARQUIVILLERS	0%	0%
	CHAMPIEN	0%	0%
27	CHAMBRY	0%	0%
	BOISEMONT	0%	0%



NOTE NATIONALE D'AMBROISIE

N'hésitez pas à consulter la note nationale sur l'Ambroisie : https://draaf.hauts-de-france.agriculture.gouv.fr/IMG/pdf/Note_nationale_Ambroisie_2021_VF_cle025cc8.pdf



AGRICULTURE BIO ET AGRICULTURE DE CONSERVATION : COLLOQUE



"Rencontre entre deux agricultures pour des sols vivants"



JEUDI 23 SEPTEMBRE 2021

**À ARTOIS EXPO, 50 Av. Roger Salengro,
62223 Saint-Laurent-Blangy
DE 9H00 à 17H00**

ENTRÉE GRATUITE SUR INSCRIPTION

PROGRAMME :

- *Conférences*
- *Ateliers thématiques*
- *Restitution des résultats de programmes régionaux*
- *Témoignages d'agriculteurs*



Plan bio financé par :



PLUSIEURS PRISES DE PAROLE D'INTERVENANTS SPÉCIALISÉS :

- Marc Lefebvre, président de l'APAD 62
- Thierry Tétu, enseignant chercheur à l'UPJV d'Amiens
- Jean Charles Devilliers, agriculteur en ABC dans la Marne
- Robin Euvrard, agronome-conseiller Ecodyn

Le programme de la matinée sera également proposé en visioconférence
(le lien de connexion sera envoyé aux participants une fois l'inscription en ligne validée).

PROGRAMME :

8H45 ACCUEIL

9H Ouverture par l'Agence de l'eau Artois Picardie (*sous réserve*) et présentation du projet ABAC (Christophe Caroux, président de Bio en Hauts-de-France)

9H30 Faisabilité de l'ABC : témoignages des producteurs impliqués dans le projet ABAC

10H30 Recherches d'alternatives au glyphosate (*Solutions ACS*)

11H30 L'ABC à l'échelle transfrontalière (*Transaé*)

12H30 PAUSE DÉJEUNER

14H AB-AC : 4 ateliers pour une avancée collective, dont "Réussir son couvert" et "Adapter son matériel"

16H Restitution des ateliers et perspectives

16H45 Conclusion par la Région Hauts-de-France (*sous réserve*)

ENTRÉE GRATUITE

Inscription obligatoire
AVANT LE 17 SEPTEMBRE



**ÉVÉNEMENT SOUMIS
À LA PRÉSENTATION
DU PASS SANITAIRE**

**INFORMATIONS
COMPLÉMENTAIRES SUR :**

www.bio-hautsdefrance.org

Contact : Noëlle DELATTRE

n.delattre@bio-hdf.fr

07 87 86 93 03

Ne pas jeter sur la voie publique. Imprimée par Exaprint.

Plan bio financé par :



Action pilotée par le ministère chargé de l'agriculture et le ministère de l'écologie, avec l'appui financier de l'Office Français de la Biodiversité, par les crédits issus de la redevance pour pollutions diffuses attribués au financement du plan Ecophyto.

Ce bulletin est rédigé à partir d'observations ponctuelles réalisées sur un réseau de parcelles. Il donne la tendance de la situation sanitaire. Toutefois celle-ci ne peut être transposée telle quelle à chacune des parcelles.

Directeur de la publication : Olivier DAUGER - Président de la Chambre Régionale d'Agriculture Hauts-de-France.

Avec la participation d'ARDO, BONDUELLE, CETA ENDIVES ARTOIS, ELCHAIS, EXPANDIS, Fort & Vert, Marché de Phalempin, OPLINORD, OPLVERT, SIPEMA, SODELEG, Syndicat Pendillon, Turnover, TYCONSULTING, VILMORIN et des producteurs observateurs.

Bulletin rédigé par les animateurs régionaux de la filière cultures légumières - Tous légumes : L. DURLIN - FREDON Hauts-de-France - Oignon : A. COURIER-PLRN; Chou-fleur, chou : F. SIMEON -PLRN; Poireau : J. CNUDE -PLRN; Salades : O. PRUVOST-PLRN; Carotte, Epinard, Pois de conserve, Haricots verts et Scorsonères : L. NIVET-UNILET - Endive : M. BENIGNI-APEF -V. DUVAL-FREDON Hauts-de-France

Coordination et renseignements : Aurélie ALBAUT - Chambre d'agriculture de la Somme / Samuel Bueche - Chambre d'Agriculture du Nord - Pas de Calais

Publication gratuite, disponible sur les sites Internet de la DRAAF et Chambre d'Agriculture des Hauts-de-France