



#### SOMMAIRE

- ▶ SALADES : restez vigilants vis-à-vis des chenilles.
- ▶ OIGNON : pression importante pour le mildiou. Présence régulière de bactériose.
- ▶ POIREAU : attention aux thrips. Les maladies se sont développées à cause du climat humide.
- ▶ CELERI: captures de mouches du céleri.
- ▶ CHOUX : attention aux chenilles. La pression aleurodes augmente.
- ▶ EPINARD: rien à signaler.
- ▶ CAROTTE : Peu de pucerons. Alternariose et oïdium de plus en plus présents dans les parcelles proches de la récolte.
- ▶ HARICOT: Pression pucerons faible. Symptômes de botrytis et sclérotinia visibles. Quelques captures d'Héliothis et de pyrales.
- ▶ ENDIVE : vol de mouches de l'endive.
- ▶ Enquête sur les méthodes alternatives de lutte contre les bioagresseurs en légumes et fraise

## SALADES

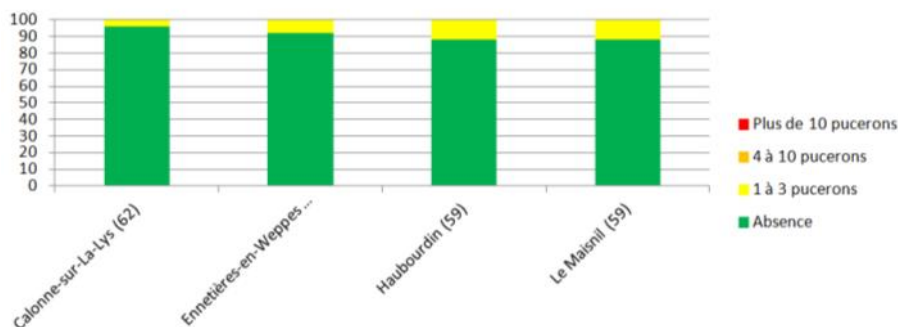
Réseau : 4 sites

Stade : 6 feuilles à récolte

### Puceron

Les pucerons sont toujours présents sur les 4 parcelles du réseau mais en faible quantité. De plus, de nombreux auxiliaires sont aussi présents et semblent suffisants pour maîtriser les populations : pupes et larves de syrphes, araignées, coccinelles... La pression reste faible et les auxiliaires sont actifs mais restez vigilants car les conditions météorologiques prévues pour les prochains jours peuvent être favorables à leur développement.

Pourcentage de salades avec la présence de pucerons aptères



### Noctuelle gamma

Les captures de noctuelles gamma sont en augmentation sur la plupart des sites. Sur les parcelles de Le Maisnil (59), Calonne-sur-la-Lys (62) et Haubourdin (59), des chenilles et / ou des dégâts sont observés sur 4 à 12% des pieds. Attention, les chenilles sont bien présentes et les températures annoncées vont être favorables au développement de ces insectes.



Site de piégeage	Noctuelle gamma
Calonne-sur-la-Lys (62)	5 ↓
Haubourdin (59)	15 ↑
Ennetières-en-Weppes (59)	21 ↑
Le Maisnil (59)	22 ↑
Saint-Maulvis (80)	0 ↓

### Cicadelle et aleurodes

A Ennetières-en-Weppes (59) et Haubourdin (59), quelques aleurodes sont signalés sur moins de 10% des pieds. A Calonne-sur-la-Lys (62), des cicadelles sont présentes sur 4% des pieds mais les dégâts touchent près de la moitié des salades. **Habituellement, ces ravageurs ne posent pas de problèmes sur salades.**

### Botrytis

A Le Maisnil (59), 8% des pieds observés sont touchés par la maladie. Des conditions climatiques humides et des températures comprises entre 17 et 23°C sont favorables au développement de cette maladie qui s'attaque surtout aux tissus végétaux sénescents ou blessés. **Les conditions climatiques plus sèches annoncées pour les prochains jours ne devraient donc pas lui être favorables.**



Piqûres de cicadelle (FREDON HDF)



Parcelle au stade tombaison (FREDON HDF)

## OIGNON

Réseau : 3 parcelles fixes

Stade : Bulbaison / tombaison

### Thrips

A Lorgies (62), des thrips sont présents sur 10% des oignons. A Haisnes (62) et Lorgies (62), des aeolothrips (auxiliaires) sont également observés sur 4 à 12% des pieds. Des coccinelles ont aussi été signalées sur les parcelles sans savoir précisément si ce sont des auxiliaires efficaces pour réduire la pression des thrips. **La pression reste faible mais des températures plus chaudes et des conditions plus sèches sont annoncées dans les prochains jours, ce qui est favorable au développement des thrips. Le seuil indicatif de risque est loin d'être atteint (seuil = 2,2 thrips**

par feuille d'oignon).

### Mildiou (*Peronospora destructor*)

De nombreuses parcelles sont encore concernées par la maladie, tous les secteurs sont touchés en particulier les Flandres. Pour rappel, les signes précurseurs sont observés sur les feuilles et sont caractérisés par des décolorations localisées (halos jaunes et diffus). Lorsque les conditions sont favorables (climat humide), elles se recouvrent d'un duvet gris violacé. Les taches se multiplient, les feuilles se dessèchent et se nécrosent. La maladie se développe en foyer mais peut évoluer très rapidement et se répandre sur toute la parcelle. L'apparition de foyers correspond souvent à des zones d'humidité persistante. Les températures optimales pour le développement de la maladie sont comprises entre 15 et 17°C. Des températures supérieures à 24°C peuvent bloquer le développement de la maladie. **La pression reste forte mais les conditions climatiques plus sèches et chaudes annoncées pour les prochains jours pourront être défavorables au développement de la maladie.**



Halo jaune dû au mildiou (FREDON HdF)

### Bactériose

De nombreux secteurs sont touchés par des symptômes de bactériose.

### Botrytis squamosa

A Loos-en-Gohelle (62), du *Botrytis squamosa* a été observé. Les symptômes de la maladie se manifestent suite à des périodes humides et douces (température moyenne journalière de 18°C).

# POIREAU

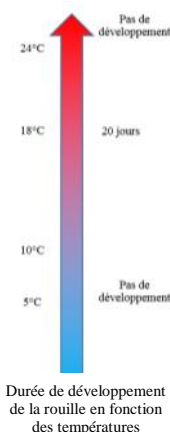
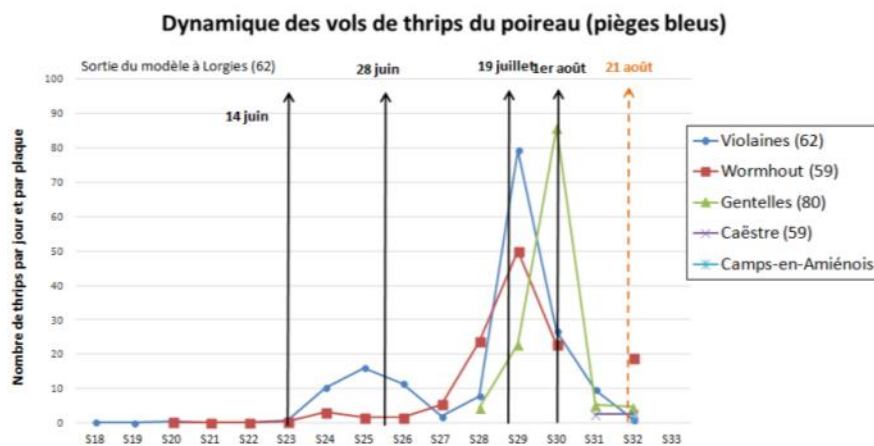
**Réseau :** 3 sites

**Stade :** 4 feuilles à récolte

## Thrips

A Wormhout (59) et Caëstre (59), moins de 10% des pieds de poireaux présentent des thrips. Des dégâts sont également observés sur près de la moitié des pieds à Violaines (62) et Wormhout (59). De nombreux Aeolothrips (auxiliaires) sont aussi observés sur les parcelles ou sur les piègeages.

**Attention, les conditions météorologiques plus sèches et chaudes vont être favorables à ces insectes. Restez vigilants en observant régulièrement vos parcelles !**



## Rouille (*Puccinia porri*)

A Wormhout (59) et Violaines (62), respectivement 4% et 12% des poireaux sont légèrement touchés par la maladie. **La pression est faible et les conditions plus sèches prévues dans les prochains jours ne devraient pas être favorables à la maladie.**



Piqûres de mouches mineuses sur poireau (FREDON HdF)

## Mouche mineuse (*Phytomyza gymnostoma*)

A Violaines (62), 52% des pieds observés présentent des piqûres de mouche mineuse. **Habituellement, ce ravageur ne vole pas en été mais les conditions très humides et les températures douces ont sûrement permis la sortie précoce de certains individus. Soyez très vigilants, surveillez vos cultures d'Alliacées et bâchez-les si possible.**

## Mildiou

Sur les trois parcelles du réseau, Wormhout (59), Caëstre (59) et Violaines (62), des symptômes de mildiou sont signalés. Le mildiou du poireau provoque des lésions foliaires qui sont d'abord livides et un peu humides puis qui deviennent blanches, sèches et cassantes. La conservation de cet agent pathogène se fait dans le sol et la contamination par éclaboussure sur le feuillage lorsque le temps est pluvieux. Ce champignon est favorisé par des températures basses mais positives. Il peut se développer entre 1°C et 25°C avec un optimum à 17°C. Toutefois le temps pluvieux et les températures entre 10 et 15°C sont favorables au développement de la maladie. Les symptômes peuvent apparaître de manière explosive lorsque des périodes douces et humides succèdent à des températures plus froides. Les conditions climatiques lui sont généralement favorables de novembre à mars. **Les prochains jours ne devraient pas être très favorables à la maladie.**



Mildiou sur poireau (FREDON HdF)



Alternaria (FREDON HdF et PLRN)

## Alternaria

Des symptômes sont signalés à Wormhout (59) et Violaines (62) sur 4% des pieds observés. **La pression est faible pour le moment.**

## Poireaux montés

Des montaisons sont signalées à Wormhout (59) et Violaines (62).



Poireau monté (FREDON HdF)

# CELERI

Réseau : 2 piégeages

**Mouche de la carotte (*Psila rosae*) et mouche du céleri (*Euleia heraclei*)**

Aucune mouche du céleri, ni mouche de la carotte n'ont été capturées à Hinges (62) ou Saint-Omer (62). Par contre, en dehors du réseau, 3 mouches du céleri ont été observées à Bucquoy (62).

# CHOUX

Réseau : 4 sites

Stade : plantation à récolte

## Gibier

A La Couture (62), 30% des pieds sont touchés par des dégâts de gibier. A Saint-Omer (62), 5% des pieds sont concernés par le problème. Des mesures prophylactiques existent mais leur efficacité reste limitée.

## Mouche du chou (*Delia radicum*)

Cette semaine à Gentelles (80), aucune ponte n'a été observée sur les feutrines et aucune capture n'a été faite. Aucun dégât constaté sur le réseau non plus.

Site de piégeage	Noctuelle gamma	Teigne des crucifères
Lorgies (62)	22	0
Saint-Maulvis (80)	0	30
Bavinchove (59)	20	0
La Couture (62)	8	2
Douchy (02)	0	0
Saint-Omer (62)	38	4
Ennetières-en-Weppes (59)	15	27
Illies (59)	51	2

## Chenilles phytophages

Attention, des vols de noctuelles gamma et de teignes des crucifères sont en cours sur plusieurs secteurs. A Ennetières-en-Weppes (59), des chenilles et des cocons de teignes sont présents sur respectivement 4 et 16% des choux pommés. Des dégâts de chenilles sont présents sur tous les choux de ce site. A Saint-Omer (60), 10% des pieds sont touchés par des chenilles, ce sont en majorité des teignes des crucifères. A La Couture (62), des chenilles sont présentes sur un tiers des choux notés, il s'agit principalement de noctuelles.



Les conditions climatiques des prochains jours vont être favorables au développement des chenilles et elles sont maintenant présentes sur tous les secteurs.

## Aleurode

A Saint-Omer (62) et La Couture (62), 4 à 7% des choux sont touchés par quelques aleurodes. A Ennetières-en-Weppes (59), 72% des choux pommés sont colonisés par des aleurodes. A Bavinchove (59), 8% des choux-fleurs sont touchés avec en moyenne une aleurode par chou. Les aleurodes se multiplient rapidement en conditions climatiques chaudes et sèches, et davantage dans les abris (absence de pluie et de vent, excès de fertilisation azotée). A Illies (59), 10 à 30 aleurodes sont présentes par pied. La pression augmente et les conditions climatiques des prochains jours vont lui être favorables: restez vigilants.



### **Pucerons cendrés et pucerons verts**

Sur la parcelle d'Auchy-les-Mines (62), quelques pucerons verts sont toujours observés sur les choux-fleurs mais leur population est en nette diminution. A Saint-Omer (62), 44% des choux-fleurs sont colonisés par environ 2 pucerons verts par pied. A La Couture (62), 7% des pieds sont touchés avec 1 puceron vert en moyenne. **Pour le moment, la pression reste faible sur la plupart des parcelles et des auxiliaires sont présents (larves de syrpe, pucerons parasités, ...).** Les conditions climatiques annoncées pour les prochains jours pourraient être favorables au développement des pucerons. Surveillez également la présence d'auxiliaires.



Auxiliaires : larves de syrpe, adulte de syrpe en train d'émerger, puceron parasité (FREDON HdF)

### **Altises**

A Auchy-les-Mines (62), des altises sont présentes sur presque tous les choux avec en moyenne 5 altises par pied. La surveillance doit se poursuivre sur les choux à des stades inférieurs à 10 feuilles. **La pression reste faible et les pluies annoncées dans les prochains jours seront défavorables au développement de ces insectes.**

### **Thrips**

A Saint-Omer (62), environ 1 thrips est présent sur 8% des pieds. **La pression est encore faible mais les conditions assez sèches annoncées dans les prochains jours seront favorables au développement de ces insectes.**



Altise (FREDON HdF)

# EPINARD

Réseau : 3 parcelles fixes

Stade : Cotylédons à 2 feuilles

## Pucerons

Peu de pucerons ont été observés dans les parcelles du réseau. L'amélioration des conditions climatiques la semaine prochaine doivent appeler à la vigilance.

## Maladies

Aucune maladie n'a pour l'instant été signalée. La situation est saine pour les premières parcelles d'épinards implantées.

# CAROTTE

Réseau : 1 parcelle fixe et 24 pièges

Stade : crayon à récolte

## Mouche de la carotte

Cette semaine, 12 pièges pour suivre la mouche de la carotte sont installés sur 4 communes afin de suivre l'évolution de ce ravageur. 1 capture a été enregistrée à Ponthoile (80).

Départements	Communes	Nombre de mouches
80	PONTHOILE	1
62	SAINT OMER	0
	HINGES	0
	BUCQUOY	0

## Pucerons

Quelques pucerons ont été observés à Emmerin (59), la remontée des températures et le retour d'un temps plus sec peuvent favoriser la prolifération des pucerons. Soyez vigilants.

## Alternariose

Des symptômes de la maladie ont été observés dans le Nord. A Emmerin (59) 10% des plantes présentent 1 à 5% de feuilles malades. Les premiers symptômes d'alternariose se traduisent par la formation de petites taches brunes le plus souvent en bordure de limbe. Les brûlures s'étendent parfois et détruisent tout ou partie des limbes. Les feuilles âgées sont les premières touchées. Une vigilance particulière s'impose aux parcelles touchées à des stades précoces, notamment en cas de fort développement végétatif. Le seuil indicatif de risque est atteint quand 10 à 20 % de feuilles commencent à présenter des symptômes de brûlures.

## Oïdium

A Emmerin (59), 10% des plantes présentent 1 à 5 % de feuilles malades.

La maladie se caractérise par l'apparition de taches poudreuses d'un blanc-grisâtre sur les deux faces des feuilles. Les facteurs favorables à cette maladie sont un temps chaud et orageux, un développement excessif du feuillage et une humidité nocturne.

Le seuil indicatif de risque est atteint dès l'apparition des premiers foyers, la maladie se développant rapidement.



# HARICOT

**Réseau** : 13 parcelles fixes (8 haricots et 5 flageolets) et 24 pièges installés (12 pièges Pyrales et 12 Héliothis)

**Stade** : 2 feuilles simples à apparition de grains.

## Pucerons

Peu de pucerons ont été observés cette semaine. Le seuil indicatif de risque est atteint dès que l'on observe la présence de colonies d'aptères (pucerons sans ailes). Surveillez aussi la présence des auxiliaires car ils jouent un rôle important dans la régulation de ce ravageur. Les cultures de haricots verts et de flageolets sont sensibles à ce bio-agresseur jusqu'au stade 1-2 feuilles trifoliées.

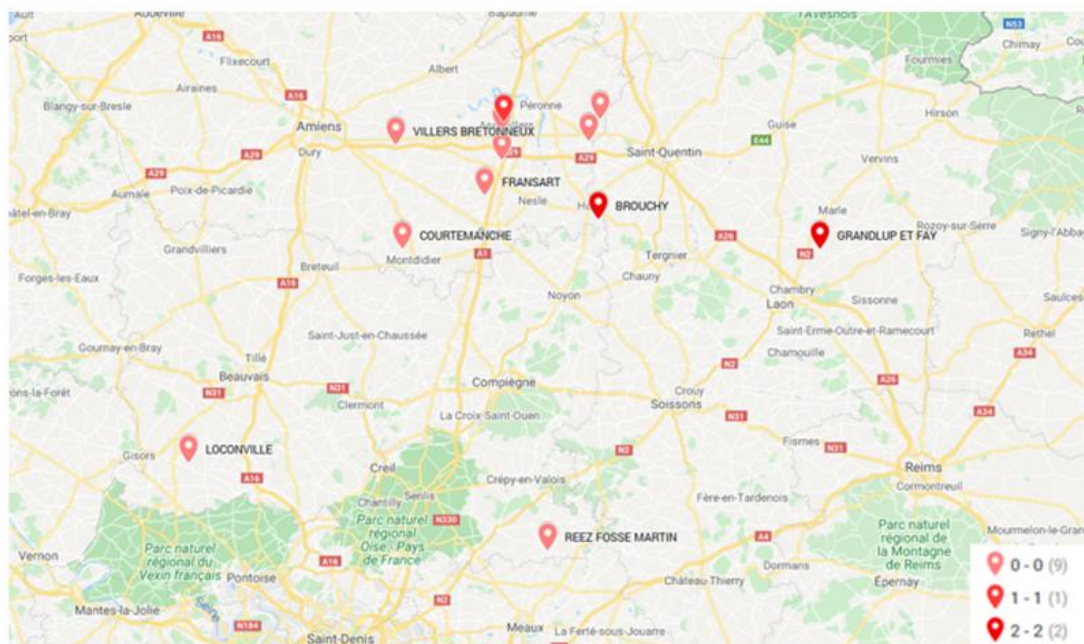
## Pyrales et Héliothis (24 pièges installés)

Le suivi des vols de Pyrales du maïs et d'Héliothis est en cours à l'aide de pièges à phéromones.

Le tableau ci-dessous récapitule les captures de pyrales de la semaine :

Départements	Communes	Nombre de Pyrales
02	GRANDLUP ET FAY	2
60	LOCONVILLE	0
	REEZ FOSSE MARTIN	0
80	BERNES	0
	ESTREES DENIE-COURT	0
	DOMPIERRE-BECQUINCOURT	1
	ABLAINCOURT PRES-SOIR	0
	FRANSART	0
	VILLERS BRETON-NEUX	0
	BROUCHY	2
	TERTRY	0
COURTEMANCHE	0	

Le vol de pyrales est suivi sur 12 sites représentés sur cette carte. Cette semaine, 2 pyrales ont été piégées à Brouchy (80) et Grandlup et Fay (02), 1 à Dompierre-Becquincourt(80). Le vol des Pyrales est en baisse, restez tout de même vigilants.



Pour la pyrale, le seuil de nuisibilité est atteint quand on commence à observer des pontes (présence d’oöplaques d’une vingtaine d’œufs) sur la face inférieure des feuilles. Les haricots et flageolets peuvent être attractifs à partir du stade 3 feuilles trifoliées mais c’est surtout au moment du grossissement des gousses que les attaques sont plus fréquentes, notamment sur les flageolets.

Le développement de ce ravageur est favorisé par un temps chaud et humide ainsi que l’absence de vent fort.



Pyrale sur plaque engluée (FREDON HDF)

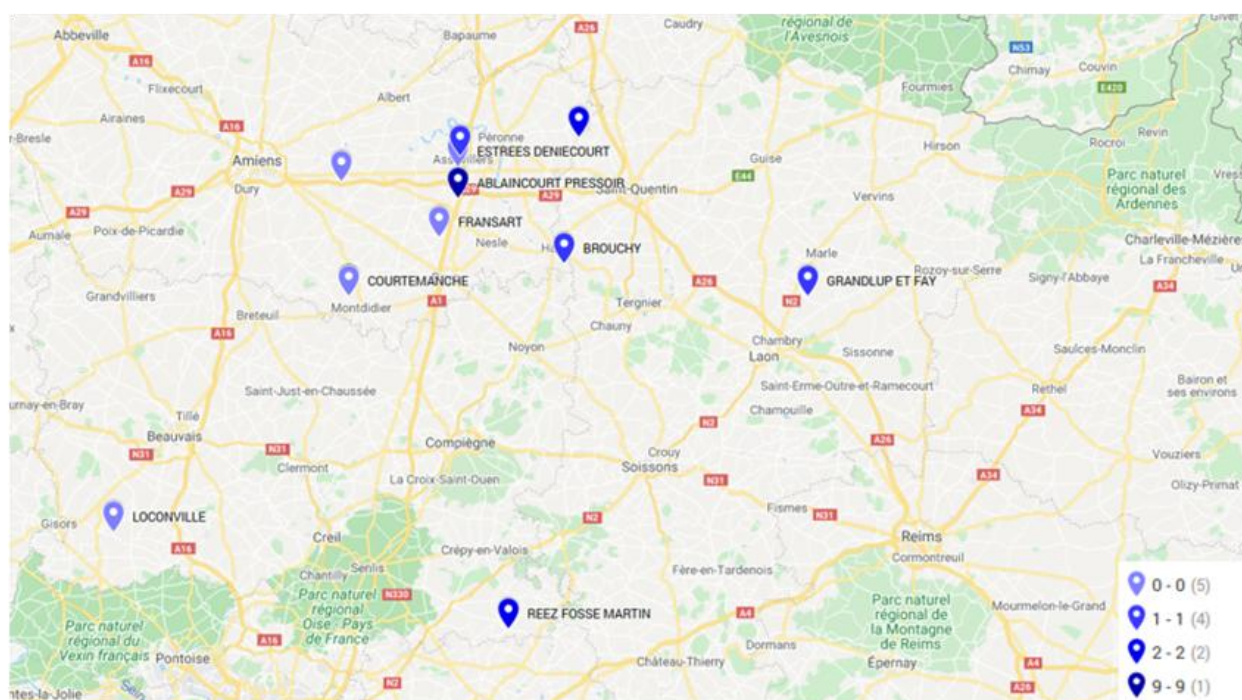
Chenille de Pyrale du maïs (UNILET)

Dégâts de pyrale sur gousses (UNILET)

Le tableau ci-dessous récapitule les captures d’héliothis de la semaine :

Départements	Communes	Nombre de Héliothis
02	GRANDLUP ET FAY	1
60	REEZ FOSSE MARTIN	2
	LOCONVILLE	0
80	ESTREES DENIECOURT	0
	HESBECOURT	2
	DOMPIERRE-BECQUINCOURT	1
	ABLAINCOURT PRESSEIR	9
	FRANSART	0
	VILLERS BRETONNEUX	0
	BROUCHY	1
	COURTEMANCHE	1
BERNES	0	

Le vol d’Héliothis est suivi sur 12 sites représentés sur cette carte. Cette semaine, 9 héliothis ont été piégés à Ablaincourt Pressoir (80), 2 à Reez Fossé Martin (60) et Hesbecourt (80), 1 à Grandlup et Fay (02), Brouchy(80), Dompierre-Becquincourt (80) et Courtemanche(80). Les premiers dégâts sur feuilles ont été observés mais aucune gousse n’est touchée. Les captures d’héliothis sont en baisse.





Pour rappel, le nombre de papillons capturés ne nous donne pas de seuil indicatif de risque contrairement à la tordeuse. Seule l'observation de trous (dans les gousses et feuilles) et de chenilles nous indique sa présence sur les plantes. Les pontes et le stade larvaire sont nettement plus difficiles à observer du fait de leurs tailles. La période sensible débute au stade floraison et se poursuit jusqu'à la récolte. Le développement de cet insecte est favorisé par un climat chaud et sec.



Papillon Héliothis sur feuille de haricot (UNILET)



Chenille d'Héliothis (UNILET)



Dégâts d'Héliothis sur gousses (UNILET)

### Punaises de type Lygus

Des Lygus ont été signalés dans les parcelles du réseau. Ces punaises sont des insectes piqueurs-suceurs appartenant à l'ordre des hémiptères. Elles sont connues pour leurs dégâts occasionnels sur les gousses de haricots du Sud-Ouest mais aussi pour les lésions sur les grains de flageolets dans les Hauts-de-France. Ces dégradations sur les flageolets ne deviennent visibles qu'au moment de la récolte, après le battage. La présence des punaises dans les parcelles est a priori fréquente mais leur nuisibilité n'est pas systématique. Les conditions climatiques semblent avoir une forte incidence sur l'activité des insectes. **Un temps chaud et sec ainsi qu'une précocité des cultures semblent constituer des facteurs de risques.**

Le tableau ci-dessous récapitule les captures de Lygus de la semaine :

Départements	Communes	Nombre de Lygus
80	BERNES	0
	ESTREES DENIECOURT	0
	HESBECOURT	3
	ABLAINCOURT PRESSEIR	0
	DOMPIERRE BECQUINCOURT	0
	FRANSART	0



Punaise du genre Lygus (UNILET)

Il n'existe pas de seuil de nuisibilité pour les *Lygus*. Les comptages permettent de connaître des pics de présence et inciter à la vigilance.

### Botrytis/Sclérotinia (risque modéré)

**Des symptômes de Botrytis ont été observés cette semaine dans les parcelles du réseau, principalement dans la Somme.** A Fransart (80), 12% des plantes présentent 1 à 2 symptômes. On retrouve également des symptômes de la maladie à Bernes (80) où 4% des plantes présentent 1 à 2 symptômes. Les symptômes du Botrytis se traduisent par la présence de gousses présentant des pourritures molles et un feutrage grisâtre.

**Des symptômes de Sclérotinia ont également été observés dans la Somme.** A Dompierre-Becquincourt (80), 24 % des plantes présentent 1 à 2 symptômes ainsi qu'à Bernes (80) où 12% des plantes présentent 1 à 2 symptômes.

Les dégâts de sclérotiniose ont tendance à entraîner la défoliation des plantes, le dessèchement des tiges et la présence de pourritures molles au niveau des gousses.

Les conditions météorologiques annoncées pour les prochains jours devraient stabiliser la situation.

## ENDIVE

Réseau : 1 site et 9 piégeages

Stade : >12 feuilles

### Cicadelle et altise

A Loos-en-Gohelle (62), quelques cicadelles sont observées sur 12% des plantes. Des dégâts de cicadelles sont aussi présents sur 48% des endives. **Ces insectes ne sont généralement pas nuisibles sur la culture d'endive, de plus très peu d'individus sont observés.**

### Mouche de l'endive

Les captures sont encore en augmentation sur la plupart des sites. A Haisnes (62), un vol est en court. **Il reste nécessaire de surveiller la présence de galeries à la base des racines ou au collet des plantes pour vérifier l'apparition de dégâts sur les collets.**

### Alternariose

Des symptômes d'alternariose ont été observés sur 12% des pieds à Loos-en-Gohelle (62). L'alternariose se développe lors de successions de pluies et de temps ensoleillé avec des

Site de piégeage	Mouche de l'endive								
	S24	S25	S26	S27	S28	S29	S30	S31	S32
Haisnes (62)	0	4	0	1	3	5	5	2	71
Boiry-Notre-Dame (62)	0	0	2	0	3	26	4	0	0
Illies (59)	3	0	0	0	0	19	1	1	8
Fins (80)	0	0	1	0	5	34	5	0	2
Noreuil (62)	0	0	2	1	-	0	1	1	0
Ailly-le-Haut-Clocher (80)	0	0	1	-	-	0	-	1	3
Avelin (59)	1	0	1	1	1	8	6	8	4
Graincourt (62)	2	0	0	0	0	7	2	4	1
Arras (62)	-	0	1	1	10	1	1	3	0
Beaumetz-les-Cambrai (62)	-	1	2	0	0	0	0	-	-
Soyécourt (80)	0	0	0	1	1	0	0	5	0
Marcelcave (80)	-	-	-	-	0	2	0	0	0

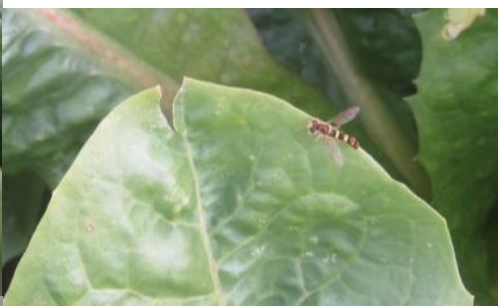


Alternaria et piqûres de cicadelle (FREDON HDF)

températures comprises entre 15 et 25°C. Un temps très pluvieux n'est pas favorable à la maladie. Restez tout de même vigilants et surveillez vos parcelles pour détecter des éventuels symptômes de maladies foliaires.

### Pucerons du feuillage

Des pucerons ont été observés sur 4% des pieds à Loos-en-Gohelle (62). Des auxiliaires sont aussi présents : coccinelles, syrphes.



Auxiliaires : syrphes et coccinelle (FREDON HDF)

Site de piégeage	Pucerons lanigères	<i>Thaumatomyia</i> spp.
Haisnes (62)	0	14
Illies (59)	0	9
Fins (80)	0	1
Noreuil (62)	0	1
Boiry-Notre-Dame (62)	0	5
Avelin (59)	0	4
Graincourt (62)	0	9
Arras (62)	0	1
Soyécourt (80)	0	2
Marcelcave	0	0
Ailly-le-Haut-Clocher (80)	0	0

### Puceron des racines

(*Pemphigus bursarius* L.)

Les pièges ne capturent plus aucun individu ailé. On dénombre toujours régulièrement des mouches *Thaumatomyia* spp. (auxiliaires dont la larve se nourrit des *Pemphigus* aptères) piégées dans les bacs jaunes. Ces données indiquent qu'un contrôle naturel se met en place. Il est malheureusement impossible de savoir dès maintenant s'il sera suffisant dans toutes les parcelles.

## Enquête sur les méthodes alternatives de lutte contre les bioagresseurs en légumes et fraise

Dans le cadre des futures rencontres CTIFL (Centre Interprofessionnel des Fruits et Légumes) /SDSPV (Sous-Direction de la Santé et de la Protection des végétaux de la Direction Générale de l'Alimentation du Ministère de l'agriculture) légumes et fraise qui se tiendront les 25 et 26 janvier 2022, le CTIFL et la SDSPV vous proposent de participer à un état des lieux sur l'emploi ou non de techniques alternatives de protection des cultures au sein de la filière légumes et fraise. L'objectif est de réaliser un focus sur les freins et atouts à l'emploi de ces méthodes en fonction des bioagresseurs majeurs sur les principales cultures.

Nous vous proposons de répondre à un questionnaire, suivre le lien suivant <https://forms.office.com/r/dYcRiCWHV6>  
Le temps estimé pour y répondre est moins de 10 minutes. Si vous voulez répondre pour plusieurs cultures n'hésitez pas à répondre plusieurs fois au questionnaire en choisissant la culture considérée.

Merci d'avance pour votre participation qui est confidentielle, vos réponses nous seront utiles.

## Appel à échantillons de laitue avec fusariose

Depuis quelques années la fusariose de la laitue se développe sur notre territoire sur l'ensemble des types variétaux. Comme beaucoup de fusariose, sa capacité d'adaptation a abouti à l'apparition des différentes races en réaction au développement de variétés présentant des résistances. Le projet Actifol, a pour objet d'approfondir les connaissances sur ce pathogène et à chercher des solutions de contrôles qui viendront en complément du déploiement de variétés résistantes. La connaissance des races présentes sur notre territoire est importante car elle devrait permettre de mieux faire les choix variétaux.

Dans le cadre de ce projet nous sommes en déficit d'échantillons, sauf pour les Bouches du Rhône et le Vaucluse.

Nous vous serions reconnaissant si vous pouvez nous faire parvenir des échantillons de laitues présentant un suspiçon de symptômes de fusariose, de préférence pas trop avancés (voici le lien vers ephytia pour voir des symptômes <http://ephytia.inra.fr/fr/C/5836/Salades-Principaux-symptomes>). Les premiers résultats montrent que la race 1 et la race 4 sont bien présentes sur notre territoire.

1. Comment procéder :
  - o Prendre une photo de la parcelle et des salades malades
  - o Prévoir 3 à 4 salades par échantillon, si possible pas prélevées côte à côte
  - o Il est nécessaire d'avoir les dépôts des racines des mottes sur une longueur de 2 à 3 cm
  - o Maintenir l'échantillon au frais avant l'envoi (4°C)
  - o Envoyer un échantillon de ces salades
2. Comment les préparer :
  - o Dans du papier journal juste humide et ressuyé
  - o Dans un sac plastique
3. Comment les envoyer :
  - o Envoi en colissimo :
  - o Éviter d'envoyer en fin de semaine pour éviter un stockage à la poste sur le week-end
  - o Envoi par transporteur
4. Nous prévenir de l'envoi de préférence par e-mail : [peter.prince@ctifl.fr](mailto:peter.prince@ctifl.fr), [enrick.georges.ctifl.fr](mailto:enrick.georges.ctifl.fr) et [francois.villeneuve@ctifl.fr](mailto:francois.villeneuve@ctifl.fr) ou au 05 53 58 00 05
  - o Adresse d'expédition : CTIFL Centre opérationnel de Lanxade 28, route des Nébouts 24130 Prignonrieux
5. Remplir le questionnaire ; pour cela contacter le Ctifl pour le recevoir.

Il est clair que les résultats seront confidentiels, en particulier pour les volets semenciers et pépiniéristes. Les résultats allant au-delà de la simple présence ou absence de fusariose, il faut être patient pour un retour sur l'identification de la race, qui vous sera néanmoins effectué.

Action pilotée par le ministère chargé de l'agriculture et le ministère de l'écologie, avec l'appui financier de l'Office Français de la Biodiversité, par les crédits issus de la redevance pour pollutions diffuses attribués au financement du plan Ecophyto.

Ce bulletin est rédigé à partir d'observations ponctuelles réalisées sur un réseau de parcelles. Il donne la tendance de la situation sanitaire. Toutefois celle-ci ne peut être transposée telle quelle à chacune des parcelles.

Directeur de la publication : Olivier DAUGER - Président de la Chambre Régionale d'Agriculture Hauts-de-France.

Avec la participation de ARDO, BONDUELLE, CETA ENDIVES ARTOIS, ELCHAI, EXPANDIS, Fort & Vert, Marché de Phalempin, OPLINORD, OPLVERT, SIPEMA, SODELEG, Syndicat Pendillon, Turnover, TYCONSULTING, VILMORIN et des producteurs observateurs.

Bulletin rédigé par les animateurs régionaux de la filière cultures légumières - Tous légumes : L. DURLIN - FREDON Hauts-de-France - Oignon : A. COURIER-PLRN; Chou-fleur, chou : F. SIMEON -PLRN; Poireau : J. CNUDE -PLRN; Salades : O. PRUVOST-PLRN; Carotte, Epinard, Pois de conserve, Haricots verts et Scorsonères : L. NIVET-UNILET - Endive : M. BENIGNI-APEF -V. DUVAL-FREDON Hauts-de-France

Coordination et renseignements : Aurélie ALBAUT - Chambre d'agriculture de la Somme / Samuel Bueche - Chambre d'Agriculture du Nord - Pas de Calais

Publication gratuite, disponible sur les sites Internet de la DRAAF et Chambre d'Agriculture des Hauts-de-France