



SOMMAIRE

- ▶ SALADES : baisse de la pression noctuelles, attention aux pucerons.
- ▶ ENDIVE : fin du vol de pucerons des racines.
- ▶ OIGNON : pression mildiou importante.
- ▶ POIREAU : attention à la rouille.
- ▶ CELERI: aucune capture de mouche de la carotte ni de mouche du céleri.
- ▶ CHOUX : présence de chenilles, quelques pucerons ailés, les conditions météorologiques sont favorables aux maladies .
- ▶ POIS : Les insectes font place aux maladies foliaires : de moins en moins de pucerons, peu de tordeuses capturées et des maladies bien présentes après floraison.
- ▶ CAROTTE : quelques pucerons observés. Aucune mouche de la carotte capturée.
- ▶ HARICOT: Essentiellement des pucerons signalés.

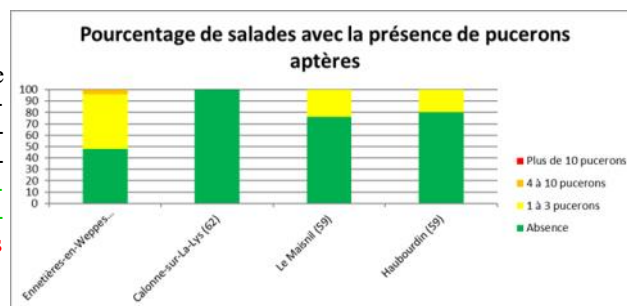
SALADES

Réseau : 4 sites

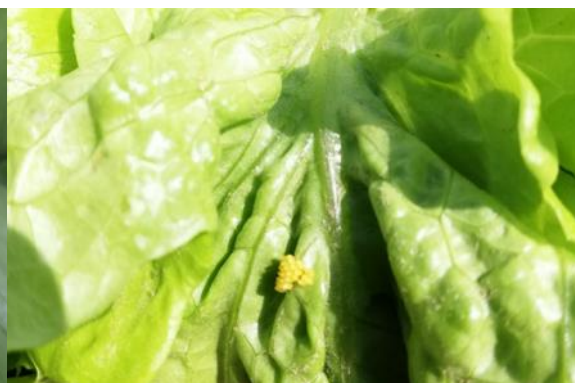
Stade : 4 feuilles à récolte

Puceron

Trois parcelles sur quatre sont touchés par la présence de pucerons. La parcelle d'Ennetières-en-Weppes est particulièrement touchées avec les pucerons présentes sur les salades les plus jeunes. Quelques pucerons ailés sont également présents à Le Maisnil (59). Les auxiliaires sont toujours bien présents sur les parcelles (œufs et adultes de coccinelles, punaise orius). Les températures restent favorables au développement des pucerons, soyez vigilants.



Punaise orius sur salade (FREDON HdF)



œufs de coccinelle sur salade (PLRN)

Pourriture du collet

Les conditions humides et les températures douces de ces dernières semaines ont favorisé le développement de certaines maladies. On note en particulier de la pourriture du collet sur plusieurs parcelles, notamment à Le Maisnil (59).

Limace et escargot

A Calonne-sur-la-Lys (62), des escargots et des limaces sont présents sur 4% des pieds de salades. Les quelques pluies et des températures douces prévues ces prochains jours vont être favorables au développement de ces mollusques, soyez vigilants.



Limace sur salade (FREDON HdF)

Noctuelle gamma

La pression est très faible cette semaine, les captures diminuent. Aucune chenille ni dégât de noctuelle n'ont été observés sur les parcelles de surveillance du réseau. **Attention, il faut cependant rester vigilant car les températures douces vont être favorables au développement des chenilles. Surveillez vos parcelles pour détecter les premières chenilles.** Il existe une solution de biocontrôle qui est efficace si elle est appliquée sur jeunes chenilles.

Site de piégeage	Noctuelle gamma
Ennetières-en-Weppes (59)	2
Haubourdin (59)	0
Calonne-sur-la-Lys (62)	0
Le Maisnil (59)	9
Lomprets-les-Corps-Saints (80)	0
Vignacourt (80)	3
Trosly-Breuil (60)	4
Saint-Maulvis (80)	0

ENDIVE

Réseau : 2 sites et 10 piégeages

Stade : 8-12 feuilles

La situation sanitaire est calme.

Mouche de l'endive

Les captures restent faibles (0 à 1 mouche selon les sites de piégeage). Pour le moment, le seuil indicatif de risque n'est pas atteint, mais il est nécessaire de surveiller la présence de galeries à la base des racines ou au collet des plantes pour vérifier si un vol précédent n'est pas en train d'engendrer des dégâts.

Site de piégeage	Mouche de l'endive				
	S23	S24	S25	S26	S27
Haisnes (62)	1	0	4	0	1
Boiry-Notre-Dame (62)	0	0	0	2	0
Illies (59)	1	3	0	0	0
Fins (80)	9	0	0	1	0
Noreuil (62)	0	0	0	2	1
Ailly-le-Haut-Clocher (80)	3	0	0	-	-
Avelin (59)	1	1	0	1	1
Graincourt (62)	-	2	0	0	0
Arras (62)	-	-	0	1	1
Beaumontz-les-Cambrai (62)	-	-	1	2	0
Soyécourt (80)	-	0	0	0	1



Nasonovia ribisnigri sur feuilles (Photo FREDON HDF).

Puceron du feuillage (*Nasonovia ribisnigri* Mosley)

Quelques individus ont été observés à Loos en Gohelle (62) : 1 à 3 pucerons sur 12% des plantes. Leur présence à ce niveau n'est pas préjudiciable à la culture. La présence d'auxiliaires (coccinelles, observées notamment à Soyécourt) suffit généralement à réguler les populations.

Puceron des racines (*Pemphigus bursarius* L.)

Fin du vol théorique, les 750°C cumulés depuis le 1^{er} février (en base 6) ont été atteints ce mardi à Arras (62). Le résultat des piégeages confirme ces données : seul 1 puceron ailé a été capturé à Haisnes cette semaine (contre 0 à 44 la semaine précédente, tous sites confondus). Surveillez la présence des ailés sur les collets et l'apparition des premiers aptères sur les racines. Ce sont ces derniers qui affaiblissent les plantes en cas de fortes populations. Quelques mouches de *Thaumatomyia* spp. (auxiliaires dont la larve se nourrit de *Pemphigus* aptères) ont aussi été piégées dans les bacs jaunes.

Site de piégeage	Pucerons lanigères	<i>Thaumatomyia</i> spp.
Haisnes (62)	1	3
Ailly-le-Haut-Clocher (80)	-	-
Illies (59)	0	0
Fins (80)	0	2
Noreuil (62)	0	1
Boiry-Notre-Dame (62)	0	0
Avelin (59)	0	0
Graincourt (62)	0	0
Arras (62)	0	0
Beaumontz-les-Cambrai (62)	0	0
Soyécourt (80)	0	0

OIGNON

Réseau : 2 parcelles fixes + observations sur parcelles flottantes dans la région.

Stade : 6 à 8 feuilles (oignons de semis)

8 feuilles et plus / bulbaison (oignons bulbilles)

Mildiou

La pression est toujours aussi importante cette semaine avec une humidité stagnante et des températures favorables à la maladie.

Le modèle MILONI annonce une pression toujours aussi forte pour les jours à venir sur tous les secteurs. Nous sommes actuellement en 3ème génération, ce qui signifie que tous les oignons sont concernés par cette pression (semis + bulbilles).

Des foyers de mildiou sont toujours observés sur oignons bulbilles.

Une suspicion de mildiou sur oignons de semis nous a été signalée.

Les conditions climatiques annoncées ces prochains jours sont favorables à la maladie.

Pourriture blanche

Des pieds atteints de pourriture blanche ont été observés sur le secteur de la Plaine de la Lys (62), les symptômes caractéristiques sont : l'apparition d'un duvet blanchâtre au niveau de la base de l'oignon (plateau racinaire + sur le bulbe), accompagné de sclérotos noirs présents sur le bulbe, les feuilles jaunissent et flétrissent et le pied est facile à retirer du sol.



Thrips



Leur présence est observée, cependant, ils sont présents en faible quantité et les conditions climatiques ne sont pas favorables à leur activité (le temps sec et les fortes températures favorisent le développement des thrips).

À Aire-sur-la-Lys, des thrips sont présents sur 16 % des plantes, avec une moyenne de 1,25 thrips par plante avec présence du ravageur.

À Richebourg, 100 % des oignons présentent des piqûres de thrips, avec environ 30 % de surface touchée. Les thrips sont présents sur 24 % des oignons.

Pour rappel, le seuil d'intervention est de 2,2 thrips par feuille.

Des aeolothrips sont observés (auxiliaires prédateurs contre le thrips).

Teigne

Des dégâts de teigne et la présence des larves dans les feuilles sont toujours observés. À Richebourg (62), 24 % des oignons présentent des dégâts de teigne.

Mouche mineuse

Quelques dégâts et présence observés. 8 % des oignons sont touchés à Richebourg (62).

Blaniule

Certains pieds d'oignons sont attaqués par ce ravageur.

Le blaniule dévore l'intérieur de l'oignon par le bas, à partir de la base de l'oignon sous terre. Les feuilles jaunissent et flétrissent.

Montaison

Observée sur oignons bulbilles (gros plants) sur le secteur de la Plaine de la Lys (62).



POIREAU

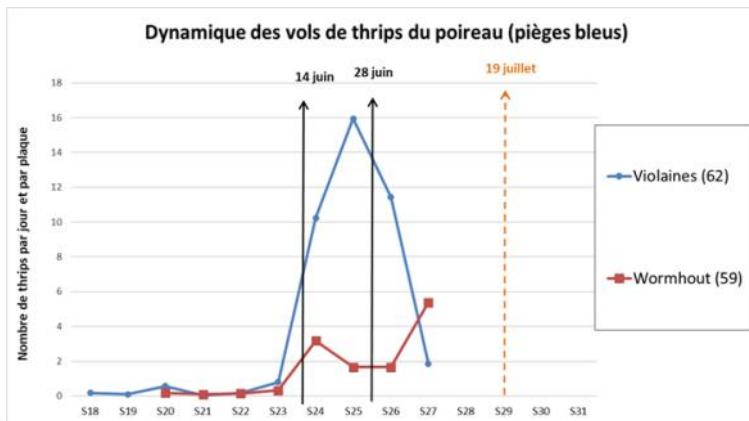
Réseau : 2 sites

Stade: 6-10 feuilles

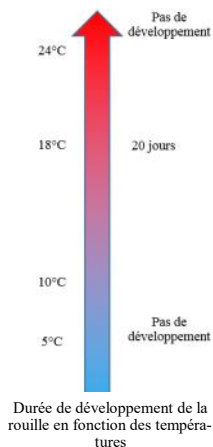
Thrips

A Violaines (62), des dégâts sont observés sur environ 10 à 30% de la surface des feuilles sur la totalité des plants observés. En revanche, dû aux pluies régulières, la présence de thrips n'a été repérée que sur 4% des poireaux. A Wormhout (59), quelques thrips ont été observés sur 4% des poireaux. La présence d'aeclothrips a également été signalée sur des parcelles de poireaux.

La pression thrips reste faible et les pluies des derniers jours n'ont pas été favorables à leur développement... **De plus, des pluies et des averses sont prévues dans les prochains jours ce qui devrait nuire au développement des thrips. Restez vigilants néanmoins...**



Présence de rouille (PLRN)



Rouille

La présence de rouille se généralise sur différents secteurs et à des fréquences plus importantes. En effet, les conditions douces et humides de ces derniers jours ont favorisé la propagation de la maladie.

Les symptômes de rouille sont caractéristiques : il s'agit de pustules orangées de 1 ou 2 mm de diamètre, plus ou moins foncées, elles sont situées sur les faces inférieures ou supérieures des feuilles. **Les températures annoncées pour les prochains jours vont permettre à la maladie de se développer.**



Dégâts et chenille de teigne (PLRN)

Teigne

Des dégâts de teigne et la présence de chenilles dans les poireaux sont signalés sur plusieurs secteurs. A Violaines (62), des dégâts sont présents sur 8% des pieds.

Les chenilles creusent des galeries dans les feuilles et peuvent également pénétrer dans le cœur du poireau. Les feuilles prennent un aspect lacéré et se déchirent. Ces lésions ainsi qu'occasionnellement le dépérissement du plant impliquent alors une non-commercialisation du légume. **Soyez vigilants à la présence de chenilles sur vos parcelles.**

CELERI

Réseau : 2 piègeages

Mouche du céleri (*Euleia heraclei*)

Aucune mouche de la carotte ni mouche du céleri n'ont été capturées à Hinges (62) ou Saint-Omer (62).

Les conditions humides favorisent l'arrivée précoce de la Septoriose. Surveillez attentivement les premières plantations.



CHOUX

Réseau : 4 sites

Stade : plantation à résolte

Mouche du chou (*Delia radicum*)

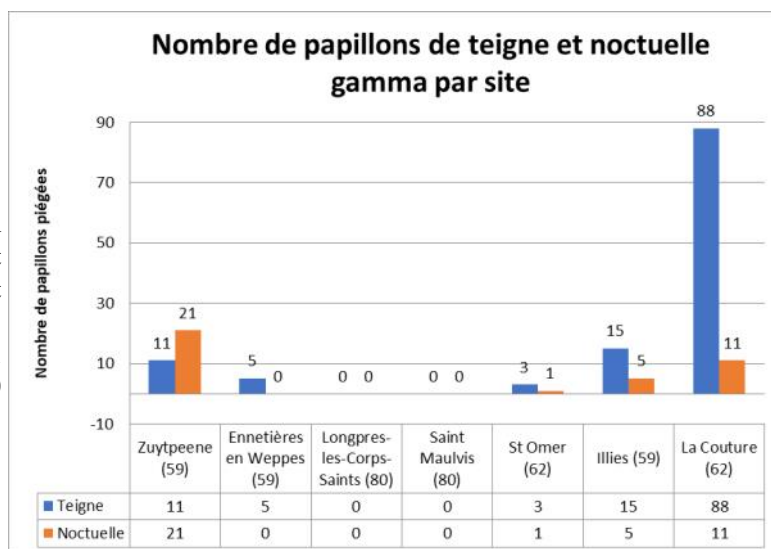
Cette semaine à Gentelles (80), aucune ponte n'a été observée sur les feutrinés.

Chenille phytophage

Le temps frais et humide est favorable au développement des chenilles. Actuellement des papillons de teigne et de piérides volent dans les parcelles dès qu'un rayon de soleil pointe son nez. Généralement une fois le vol entamé, les chenilles sont présentes 5 à 10 jours après.



Chenille de noctuelle (PLRN)



Le nombre de papillons capturés est en baisse sur la plupart des secteurs. 10% des choux pommés sont touchés à La Couture (62) et 5% à St Omer (62).

Aleurode

Présents dans la région, les aleurodes sont observés sur les jeunes et grands plants de choux. A Laventie (62), 20% des choux-fleurs sont touchés par les aleurodes tandis qu'à Ennetières-en-Weppes (59), 16% des choux ont entre 10 à 100 aleurodes adultes sur leurs feuilles. Sur cette parcelle on retrouve aussi 4 % des choux avec des larves d'aleurodes et 36 % des choux avec entre 10 à 100 pontes. A La Couture, 80% des choux sont touchés avec en moyenne 1 aleurode par plant. Sur chou pommé les aleurodes posent moins de problème que sur chou frisés, chou-fleur ou chou de Bruxelles.

Pucerons ailés noirs

Depuis quelques jours les pucerons ailés noirs se nichent dans les cœurs des jeunes plants. Le vent et la pluie ne sont pas favorables à leur développement. A Ennetières-en-Weppes (59) 24 % des choux sont porteurs de plusieurs pucerons, c'est aussi le cas à Laventie (62) avec 30% des plants repiqués depuis 1 mois qui sont touchés. Les auxiliaires sont présents notamment les coccinelles et les syrphes que l'on observe sur les parcelles... des pucerons parasités sont présents. Pour le moment, la pression reste faible et des auxiliaires sont présents. Mais les conditions climatiques annoncées pour les prochains jours seront favorables au développement des pucerons. Surveillez également la présence d'auxiliaires.



Pucerons (PLRN)

Altises

Le temps n'est pas favorable aux altises. Cependant à Ennetières en Weppes (59) on recense 8% de plants avec des altises, ainsi que 2% à Illies (62) et 20 % à La Couture (62). La surveillance doit se poursuivre sur les choux à des stades inférieurs à 10 feuilles. La pression reste faible mais les températures assez douces annoncées dans les prochains jours seront favorables au développement de ces insectes

Maladies sur feuillage

Du mildiou de la pomme en chou-fleur a été observé sur plusieurs parcelles lors de la récolte. Le mildiou des choux est dû au champignon *Peronospora parasitica*. Il y a sporulation abondante et propagation rapide de la maladie à une humidité relative supérieure à 98 %, lorsque les feuilles sont mouillées, et à une température située entre 8 et 16 °C. Sur la pomme on retrouve comme symptômes des plages grisâtres ou brun pâle.



Mildiou sur feuillage (PLRN)

POIS

Réseau : 9 parcelles fixes

Stade : 2^e étage de gousses à récolte

Pucerons

Les conditions humides de ces dernières semaines ont eu raison des pucerons encore présents dans les parcelles de pois. Même quelques insectes sont encore observés dans certaines parcelles du réseau, les seuils de nuisibilité ne sont pas atteints et les auxiliaires sont en général bien présents.

Pour rappel, le seuil d'intervention est de 10 pucerons par extrémité de tige au moment de la floraison. Il est important de réaliser des observations régulières dans les parcelles afin de mesurer la pression pucerons et son évolution.

Mildiou

Des symptômes de mildiou sont observés dans la Somme et le Pas de Calais mais les attaques restent faibles. Le maintien d'un temps humide ne peut qu'être favorable à la maladie, ce qui est plutôt inhabituel pour le mois de juillet.

Anthraxose

Par contre l'anthraxose est de plus en plus présente dans les parcelles de l'Aisne et de la Somme. La maladie se manifeste par un noircissement de la base des tiges si la contamination est précoce mais actuellement, on observe surtout la présence de ponctuations brunes sur le feuillage, les tiges et les gousses, le plus souvent peu avant la récolte. Les pluies fréquentes, une végétation développée voire versée après la floraison favorisent le développement de la maladie. Les conditions météorologiques annoncées pour la semaine doivent appeler à la vigilance.

Les parcelles concernées par la maladie se situent principalement dans la Somme avec 40% des plantes présentant 3 à 4 étages ou 5 à 20 cm de tige malade à ARVILLERS (80), BOUCHOIR (80) et DENIECOURT (80).

Les parcelles les plus touchées arrivent à maturité et devraient être récoltées dans la semaine.

D'autres contaminations ont également été observées dans le Pas de Calais et dans l'Aisne.



Anthraxose sur gousses et folioles (UNILET)

Botrytis

Parallèlement à l'anthraxose, les parcelles en postfloraison présentent des symptômes bien caractéristiques de Botrytis : Nécroses sèches se développant principalement sur les gousses en remplissage, les fleurs âgées et les insertions de stipules sur les tiges, avec souvent la présence de pétales desséchés qui sont restés collés à la plante après leur chute. Dans les parcelles du réseau, les plantes observées présentent majoritairement 1 à 2 symptômes.



Botrytis sur stipules et sur gousses (le plus souvent en présence de pétales desséchés qui sont restés collés à la plante après leur chute) (UNILET)

L'impact sur la productivité peut être significatif quand on observe plus d'une gousse attaquée par plante. Bien souvent le constat est trop tardif pour remédier aux dégâts observés. La protection vis-à-vis de cette maladie doit en effet s'envisager dès la floraison. Soyez vigilants pour les parcelles arrivant en fleurs, le temps humide et frais, très favorable à la maladie risque de perdurer.

Sclérotiniose

Des symptômes de sclérotiniose ont été observés dans l'Aisne et la Somme dans certaines parcelles et la maladie va encore se développer à la faveur du temps humide qui perdure.

La sclérotiniose apparaît après la floraison, sous forme de taches humides et irrégulières sur gousses, tiges voire stipules. Si les nécroses sur tiges et stipules sont plutôt sèches, l'apparition d'un mycélium cotonneux blanc est un bon indicateur de présence de sclérotinioses dans la parcelle. En cas de symptômes sur tige, on peut observer des nécroses sèches oblongues qui entourent plus ou moins la tige, ce qui peut entraîner le dessèchement des plantes malades.

Tordeuses

Le réseau de piégeage est composé cette semaine de 24 pièges tordeuses. Ci-dessous le tableau reprenant le nombre de captures de tordeuses par commune.

Les captures sont très variables dans un même secteur et il est important d'en tenir compte pour gérer ce bioagresseur.

Globalement, les niveaux de captures sont relativement faibles et le vol risque de se terminer mi-juillet comme à l'accoutumée...

Pour rappel, le seuil d'intervention est atteint quand plus de 20 papillons sont capturés depuis la floraison. La période de sensibilité des pois démarre à partir du stade gousses plates sur le second étage et dure jusqu'à la récolte.

Départements	Communes	Nbre de tordeuses
59	MARCQ-EN-OSTREVENT	1
	ERINGHEM	12
	TROISVILLES	21
	PITGAM	0
	KILLEM	2
	WINNEZEELE	0
60	GUISCARD	6
62	VILLERS -LES-CAGNICOURT	15
	SAINT TRICAT	1
	LOUCHES	3
	TATINGHEM	2
	VILLERS AU FLOS	2
	LES ATTAQUES	0
80	VILLERS-BRETONNEUX	1
	DURY	5
	DENIECOURT	0
	ARVILLIERS	6
	BOUCHOIR	10
	MATIGNY	5
	BIACHES <i>parcelle 1</i>	4
	BIACHES <i>parcelle 2</i>	2
	ESTREES MONS <i>parcelle 1</i>	17
	ESTREES MONS <i>parcelle 2</i>	10
MARCHELPOT	2	

CAROTTE

Réseau : 1 parcelle fixe et 20 pièges

Stade : 4 feuilles à récolte

Mouche de la carotte

Des pièges pour suivre la Mouche de la carotte sont installés sur PANTHOILE (80), MARCHAIS (02), AMIFONTAINE (02), FORESTE (02), VIOLAINES (62) ST OMER (62), HAUBOURDIN (59) et HINGES (62), FREVIN CAPELLE (62). Une seule capture est enregistrée cette semaine sur HAUBOURDIN (59).

Alternariose

Aucun symptôme d'Alternariose n'a été déclaré cette semaine dans le réseau. La période actuelle est pourtant très propice à la maladie.

Les premiers symptômes d'alternariose se traduisent soit par la formation de petites taches brunes le plus souvent en bordure de limbe. Les brûlures s'étendent parfois et détruisent tout ou partie des limbes. Les feuilles âgées sont les premières touchées.

Les fortes humidités et les températures élevées favorisent le développement de cette maladie. Une vigilance particulière doit être réalisée sur les parcelles à moins d'un mois de la récolte. Notamment si on observe un fort développement végétatif. Le seuil d'intervention est atteint quand 10 à 20 % de feuilles commencent à présenter des symptômes de brûlures.

Pucerons

On note la présence de quelques pucerons ailés dans la Somme et dans l'Aisne mais rien d'alarmant pour le moment. Les conditions climatiques de cette semaine ont stabilisé la situation.



HARICOT

Réseau : 10 parcelles fixes (5 haricots et 5 flageolets)

Stade : 2 feuilles simples à 3 feuilles trifoliées.

Mouche des semis

Des dégâts de mouches des semis sont signalés dans les parcelles du réseau notamment dans la Somme et le Pas de Calais. Les pertes de plantes ne dépassent pas les 5% pour le moment. C'est principalement à la levée que le constat doit être fait. La période actuelle n'est normalement plus propice aux attaques de mouche.



Perte de densité à la levée sur haricot
(UNILET)



Plantules touchées par la mouche des semis
(UNILET)

Pucerons

Peu de pucerons ont été observés cette semaine. Les insectes se réfugient sur la face inférieure des feuilles, ce qui rend leur détection plus difficile. Le seuil d'intervention est atteint dès que l'on observe la présence de colonies d'aptères. Surveillez la présence aussi des auxiliaires car ils jouent également un rôle important dans la régulation de ce ravageur.

Les cultures de haricots verts et de flageolets sont sensibles à ce bioagresseur jusqu'au stade 1-2 feuilles trifoliées.



Pucerons noirs de la fève sur haricot (UNILET)

Action pilotée par le ministère chargé de l'agriculture et le ministère de l'écologie, avec l'appui financier de l'Office Français de la Biodiversité, par les crédits issus de la redevance pour pollutions diffuses attribués au financement du plan Ecophyto.

Ce bulletin est rédigé à partir d'observations ponctuelles réalisées sur un réseau de parcelles. Il donne la tendance de la situation sanitaire. Toutefois celle-ci ne peut être transposée telle quelle à chacune des parcelles.

Directeur de la publication : Olivier DAUGER - Président de la Chambre Régionale d'Agriculture Hauts-de-France.

Avec la participation d'ARDO, BONDUELLE, CETA ENDIVES ARTOIS, ELCHAI, EXPANDIS, Fort & Vert, Marché de Phalempin, OPLINORD, OPLVERT, SIPEMA, SODELEG, Syndicat Pendillon, Turnover, TYCONSULTING, VILMORIN et des producteurs observateurs.

Bulletin rédigé par les animateurs régionaux de la filière cultures légumières - Tous légumes : L. DURLIN - FREDON Hauts-de-France - Oignon : A. COURIER-PLRN; Chou-fleur, chou : F. SIMEON -PLRN; Poireau : J. CNUUDE -PLRN; Salades : O. PRUVOST-PLRN; Carotte, Epinard, Pois de conserve, Haricots verts et Scorsonères : L. NIVET-UNILET - Endive : M. BENIGNI-APEF -V. DUVAL-FREDON Hauts-de-France

Coordination et renseignements : Aurélie ALBAUT - Chambre d'agriculture de la Somme / Samuel Bueche - Chambre d'Agriculture du Nord - Pas de Calais
Publication gratuite, disponible sur les sites Internet de la DRAAF et Chambre d'Agriculture des Hauts-de-France