



Ce bulletin est produit à partir d'observations ponctuelles. Il donne une tendance de la situation sanitaire régionale : celle-ci ne peut pas être transposée telle quelle à chacune des parcelles.

### Pépins : Pommes - Poires

#### Ravageurs



**Acarien rouge** : populations stables, premiers thyphlodromes observés en parcelles

**Phytopte cécidogène** : faible évolution de la colonisation

**Chenilles phytophages** : dégâts bien visibles, en faible évolution en revanche

**Cécidomyie des poirettes** : augmentation des dégâts observés en parcelles

**Hoplocampe de la pomme** : toujours en vol

**Hoplocampe de la poire** : pas de capture signalée

#### Lépidoptères



**Carpocapse** : légère augmentation des captures, pas d'accouplement pour le moment

**Eulia** : nouvelle baisse des captures

**Capua** : faibles captures localement

**Petite tordeuse des fruits** : situation calme

**Pandemis** : situation calme

**Sésie du pommier** : situation calme

**Puceron cendré** : baisse de la colonisation

**Puceron lanigère** : population stable

#### Pathologies



**Oïdium** : expansion de la maladie

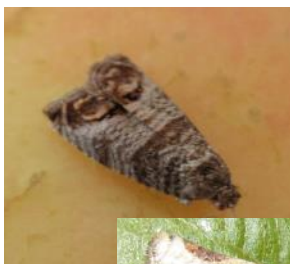
**Tavelure** : nouvelles périodes de contaminations en cours

Constitutions de stocks projetables en cours sur les autres secteurs.

### Noyau : Pruniers—Cerisiers



**Carpocapse des prunes** : baisse des captures



FREDON NPdC

#### Informations pratiques



FREDON NPdC

⊗ Ce bulletin est produit sur base d'informations ponctuelles. Il donne une tendance de la situation sanitaire régionale; celle-ci ne peut être transposée telle quelle à chacune des parcelles. Il convient donc avant chaque prise de décision d'intervention, d'aller observer les parcelles ou zones concernées.

⊗ Des pratiques alternatives aux traitements notamment autres que ceux de biocontrôle existent, elles sont disponibles sur le site Ecophyto-PIC : <http://arboriculture.ecophytopic.fr/arboriculture>

⊗ Vous retrouverez également ponctuellement des liens relatifs à des méthodes alternatives dans ce BSV dans la rubrique « gestion des risques »

## Pommes - Poires

## RAVAGEURS

**Acariens rouges****Etat des lieux**

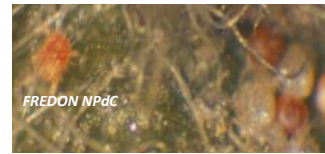
Les populations d'acariens rouges se développent très lentement. Néanmoins, les premiers thypodromes (phytoséides) ont été observés en parcelles.

**Analyses des risques,**

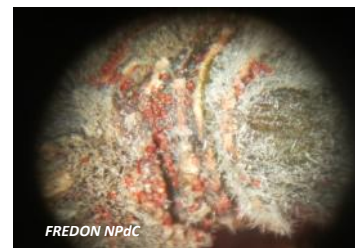
Désormais, l'ensemble des classes de sensibilité au ravageur sont concernées par le suivi des populations d'adultes sur feuillage. Le suivi devra impérativement tenir compte de la présence des phytoséides pour son analyse de risque.

**Gestion des risques,**

L'introduction d'acariens prédateurs (phytoséides) est une méthode reconnue pour contrôler ce type de ravageur en parcelle de pommier.



Adultes et larve d'acariens rouges



Œufs d'acariens rouges

**Seuil de nuisibilité :**

Sur base des comptages sur feuillage à raison de 100 feuilles réparties sur tous les étages foliaires  
50% de feuilles occupées par au moins une forme mobile en absence de phytoséides  
80% de feuilles occupées par au moins une forme mobile en présence de phytoséides

**Phytoptes cécidogènes : érinose du poirier****Etat des lieux en parcelle,**

Peu d'évolution sur le plan de la colonisation du feuillage par les phytoptes libres au cours de la semaine dernière. Les ravageurs sont néanmoins présents en parcelles à l'instar du secteur de l'Arrageois et de celui de La Bassée.

**Analyses des risques,**

Les conditions climatiques ne sont toujours pas favorables au ravageur. Le retour à des températures plus chaudes serait un facteur favorisant les acariens.

Les piqûres actuelles vont évoluer en galles, où les acariens multiplieront les générations à l'abri de celles-ci.

Surveillez également la présence des acariens prédateurs (phytoséides).



Érinose du poirier sur feuilles et bouton floral

## Chenilles phytophages



Si les dégâts des chenilles défoliatrices sont désormais bien visibles en région, leur évolution a été faible au cours de la semaine dernière.

Les conditions climatiques des jours à venir ne devraient pas favoriser le développement de ces populations de ravageurs. Il faudra se méfier, dès le retour à des températures plus douces, de l'émergence des populations de chenilles qui pourraient être importantes.

Les principales espèces actuellement visibles en cette saison sont les tordeuses rouge (*Spilonota ocellana*) et verte (*Hedya nubiferana*) et les arpeuteuses comme la cheimatobie (*Operophtera*

*brumata*).

Attention principalement dans les parcelles particulièrement touchées par des vols importants et en hausse au cours de l'été 2018.



Dégâts de cheimatobie sur feuille



Chenille de cheimatobie



Chenille de tordeuse rouge



Chenille de tordeuse verte

### Seuil de nuisibilité :

Il est fixé à 8% d'organes touchés pour l'ensemble des chenilles. Ce seuil s'établit sur base d'observations à réaliser sur un échantillon représentatif de 100 pousses à raison de 2 pousses sur 50 arbres.

## Cécidomyie des poirettes



### Etat des lieux en parcelle,

Les dégâts de cécidomyie des poirettes sont en augmentation sur la région. L'apparition des symptômes a en effet connu une hausse dans plusieurs secteurs de la région, à l'instar de l'Arrageois (5% de poirettes touchées).

### Analyses des risques,

Aucune action n'est efficace à ce stade de développement du ravageur pour en limiter les dégâts. Actuellement, il est important de réaliser des notations afin d'estimer les niveaux de dégâts (voir ci-dessous).



Poirette calebassée

### Gestion des risques,

Éviter que les larves ne puissent regagner le sol pour se nymphoser et ainsi poursuivre leur cycle, reste la meilleure des techniques à mettre en œuvre actuellement.



Asticots dans poirette

Pour rappel, pour des taux d'attaques inférieurs à 2% de fruits touchés, la collecte et l'export des fruits hors du verger restent une des techniques les plus économiquement efficaces (travaux FREDON NPdC, 2008).

### Seuil de nuisibilité :

Aucun n'est validé à ce jour durant la période de vol. Il est fixé en fonction des dégâts enregistrés l'année précédente. L'évaluation : se réalise sur 1000 fruits à raison de 20 fruits sur 2 rameaux par arbre sur 50 arbres. Respectez si possible la représentativité des différents étages foliaires ainsi que la répartition parcellaire (notation au centre et en bordure).



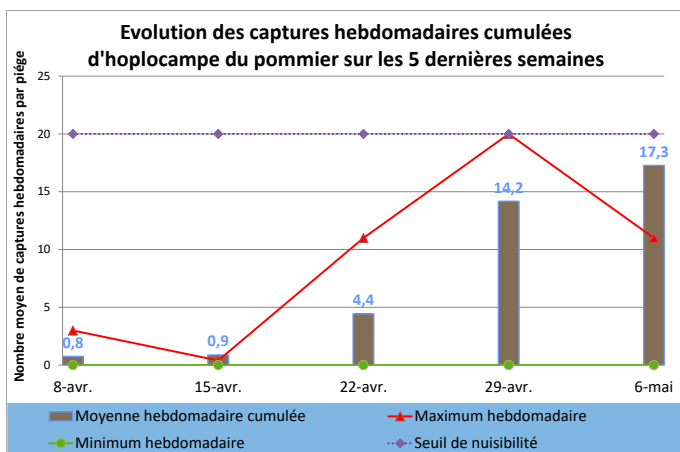
## Hoplocampe du pommier



Adulte d'hoplocampe du pommier

Au cours de la semaine dernière, l'ensemble des postes de piégeage de l'hoplocampe du pommier a vu le nombre de captures chuter. Si le vol tend à se terminer, des individus sont toujours en vol. Attention au report des attaques sur les variétés les plus tardives, même si la période de sensibilité semble terminée sur la grande majorité de la région.

L'évaluation de la pression du ravageur se fera en réalisant la moyenne des captures cumulées sur chaque piège durant toute la floraison.



Evolution des captures hebdomadaires cumulées d'hoplocampe du pommier	29-avr.	6-mai	Tendance /S-1
Flandre Maritime (59)			
Flandre Intérieure (59-62)	0,0	0,0	↔
Lille Sud (59)			
Montreuillois (62)	3,3	1,8	↘
La Bassée (59)			
Hainaut (59)	9,2	1,4	↘
Abbevillois (80-62)			
Arrageois (62)			
Cambrésis (59)			
Avesnois (59)			
Amiénois (80)			
Thiérache (59-02)	20,0	11,0	↘
Picardie Verte (80-60)			
Neslois (80-60-02)		0,0	
St Quentinnois (02)			
Laonnois (02)			
Montdidérien (80-60)			
Beauvaisis (60)			
Soissonnais (60-02)			
Senlisien (60)			
Omois (02)			

### Seuil de nuisibilité :

Cumul durant l'ensemble de la période de floraison (travaux FREDON TransBioFruit 2006-2009) : 20 captures par piège.

## Hoplocampe du poirier



Aucun ravageur n'a été détecté en région au cours de la semaine dernière. Le vol semble être terminé.

L'évaluation de la pression du ravageur se fera en réalisant la moyenne des captures cumulées sur chaque piège durant toute la floraison et sur base des dégâts de l'an dernier.

La surveillance des pièges (de préférence entrecroisés) est actuellement primordiale.



### Seuil de nuisibilité :

Cumul durant l'ensemble de la période de floraison et dégâts l'année précédente

## Anthonome du pommier



### Situation en parcelles

Une très légère augmentation des dégâts d'anthonome du pommier a été visible en région au cours de la semaine dernière. Des « clous de girofle » ont ainsi été observés, par exemple, sur le secteur du Montreuillois dans des proportions toujours relativement faibles (2%).



Dégât d'anthonome du pommier sur boutons floraux



FREDON Nord Pas-de-Calais



Larves et nymphe d'anthonome du pommier

### Analyses des risques,

Pour le moment, les notations dégâts sont essentielles afin d'estimer la situation et de préparer la stratégie pour la génération estivale.

### Gestion des risques

En parcelles, l'évaluation des niveaux de populations se réalisera au moyen de frappages, dans la proportion de 100 sur 50 arbres à raison de 2 par arbre.

### Méthodes alternatives

Préventivement aux attaques d'anthonome du pommier, il est recommandé de favoriser la

présence d'oiseaux et notamment de mésanges (via la mise en place de nichoirs). Ces dernières, friandes de diverses larves, contribueront à réduire la pression du ravageur.

En cas de dépassement de seuil (10 anthonomes/100 frappages), l'une des méthodes alternatives pouvant être mises en place consiste à retirer dès à présent l'ensemble des boutons anthonomés.



FREDON Nord Pas-de-Calais

Adulte d'anthonome, taille réelle®

### Seuil de nuisibilité :

10% de bourgeons attaqués à raison de 100 bourgeons observés sur 50 arbres.

## Suivi des lépidoptères

La semaine prochaine, est à prévoir :  
le renouvellement des capsules pour les pièges

② Carpopapse des pommes et des poires

③ Cossus gâte bois

Depuis le début de semaine doit être effectif le changement des capsules de :

① Capua



FREDON NPdC



FREDON NPdC

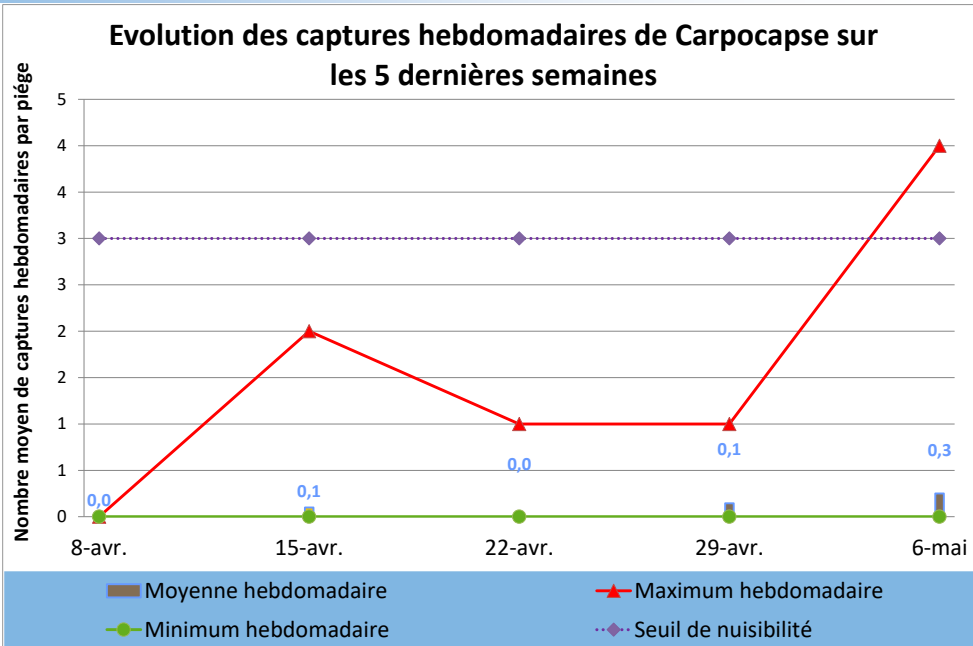
**Carpocapse**



FREDON NPdC



FREDON NPdC



**Vol des adultes**

**Etat des lieux en parcelle,**

Le vol du carpocapse a été faible mais en très légère augmentation sur l'ensemble du territoire au cours de la semaine dernière.

**Analyses des risques,**

Les conditions n'étaient pas favorables au carpocapse. La situation risque d'évoluer faiblement pour le ravageur dans les jours à venir, selon les prévisions de Météo France.

Pour l'heure, une première parcelle a enregistré un dépassement du seuil de nuisibilité à l'hectare, au cours de la semaine passée.

Le renouvellement des pièges à phéromone est nécessaire, malgré les températures fraîches.

De même, pour les parcelles ayant fait le choix d'une protection par confusion sexuelle, la mise en place des diffuseurs doit être fonctionnelle à ce jour. En effet, le vol du ravageur est bien effectif sur l'ensemble de la région.

Evolution des captures hebdomadaires de Carposapse	29-avr.	6-mai	Tendance /S-1
Flandre Maritime (59)	0,0	0,0	↔
Flandre Intérieure (59-62)	0,0	0,0	↔
Lille Sud (59)			
Montreuillois (62)	0,0	0,0	↔
La Bassée (59)	0,0	0,0	↔
Hainaut (59)	1,0	0,0	↘
Abbevillois (80-62)	0,2	0,0	↘
Arrageois (62)	0,0	0,0	↔
Cambrésis (59)			
Avesnois (59)	1,0	1,0	↔
Amiénois (80)	0,5	0,0	↘
Thiérache (59-02)	0,0	0,7	↗
Picardie Verte (80-60)	0,0	0,0	↔
Neslois (80-60-02)		0,5	
St Quentinnois (02)			
Laonnois (02)	0,0	0,0	↔
Montdidérien (80-60)			
Beauvaisis (60)	1,0	0,5	↘
Soissonnais (60-02)	0,0	0,0	↔
Senlisien (60)			
Omois (02)		0,0	

**Seuil de nuisibilité en parcelle non-confusée :**

3 captures / semaine / 1 piège sur 1 ha  
4 captures / semaine / 1 piège sur 2 ha

5 captures / semaine / 1 piège sur 3 ha  
6 captures / semaine / 1 piège sur 4 ha

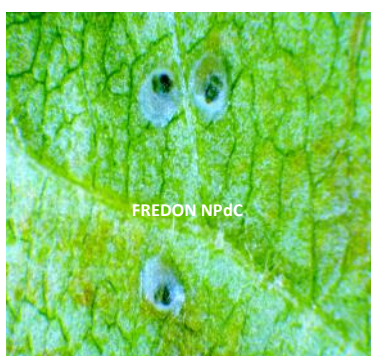
Carpocapse



Accouplements et pontes

La semaine dernière a été trop froide pour permettre les accouplements du carpocapse. **Aucune période d'accouplement** n'a été recensée au cours de la période sur aucun des secteurs de la région.

Selon les prévisions de Météo France, la situation devrait rester particulièrement défavorable pour le ravageur pour les prochains jours.



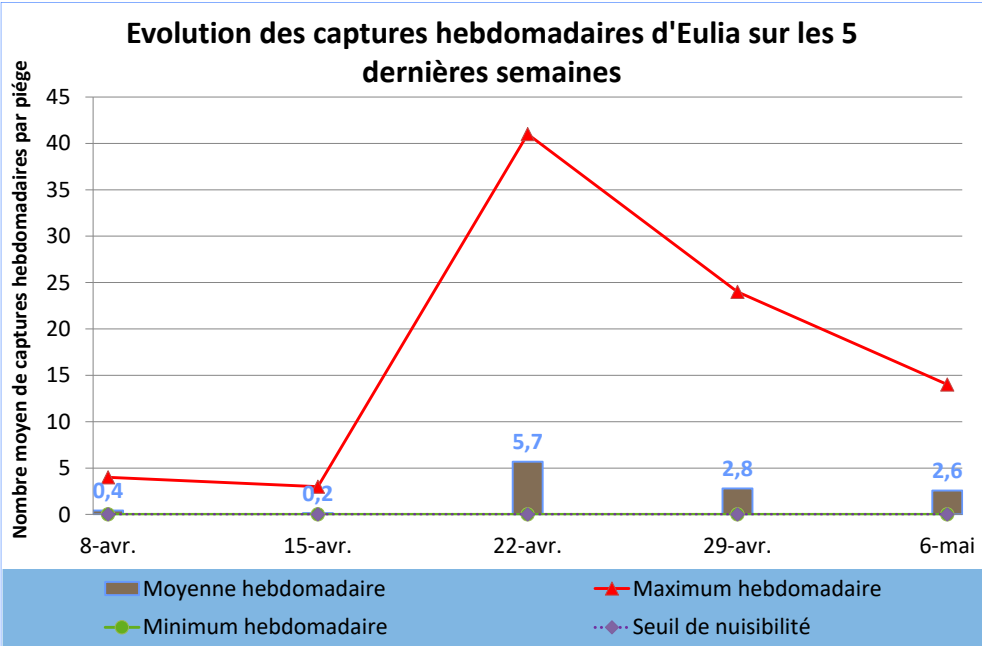
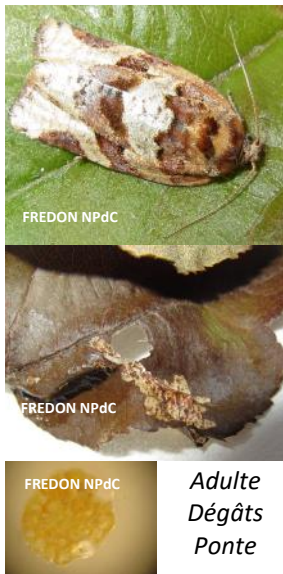
Le tableau ci-contre vous résume la situation en fonction des secteurs géographiques (*données météorologiques issues des réseaux agrométéorologiques*).



Accouplements possibles Accouplements potentiels (conditions limites)	03/05/2019	04/05/2019	05/05/2019	06/05/2019	07/05/2019	08/05/2019	09/05/2019
Flandre Maritime (59)							
Flandre Intérieure (59-62)							
Lille Sud (59)							
Montreuillois (62)							
La Bassée (59)							
Hainaut (59)							
Abbevilleois (80-62)							
Arrageois (62)							
Cambrésis (59)							
Avesnois (59)							
Amiénois (80)							
Thiérache (59-02)							
Picardie Verte (80-60)							
Neslois (80-60-02)							
St Quentinnois (02)							
Laonnois (02)							
Montdidérien (80-60)							
Beauvaisis (60)							
Soissonnais (60-02)							
Senlisien (60)							
Omois (02)							

Seuils de nuisibilité :  
Conditions d'accouplements : températures et hygrométrie crépusculaires suffisantes réunies durant 2 jours consécutifs.

**Eulia**



**Etat des lieux en parcelle,**

Une nouvelle baisse des captures moyennes d'eulia, à l'échelle de la région, a été enregistrée au cours de la semaine dernière. Quelques secteurs : Hainaut, Avesnois et Amiénois ont cependant vu le niveau de prises augmenter sur la période.

**Analyses des risques,**

Les prévisions de Météo France pour les jours à venir ne sont pas favorables au ravageur.

Il est néanmoins impératif dans les parcelles ayant fait le choix d'une protection par confusion sexuelle que les diffuseurs soient en place à ce jour. De même, les pièges à phéromone doivent impérativement avoir été renouvelés en parcelles.

Evolution des captures hebdomadaires d'Eulia	29-avr.	6-mai	Tendance /S-1
Flandre Maritime (59)	0,5	0,0	↘
Flandre Intérieure (59-62)	0,0	0,0	↔
Lille Sud (59)			
Montreuillois (62)	5,0	2,0	↘
La Bassée (59)		0,0	
Hainaut (59)	0,0	5,0	↗
Abbevillois (80-62)	0,0	0,0	↔
Arrageois (62)	1,0	0,0	↘
Cambrésis (59)			
Avesnois (59)	1,0	10,0	↗
Amiénois (80)	1,0	4,5	↗
Thiérache (59-02)	3,4	3,3	↘
Picardie Verte (80-60)	21,0	9,0	↘
Neslois (80-60-02)		0,0	
St Quentinnois (02)			
Laonnois (02)	2,0	0,0	↘
Montdidérien (80-60)			
Beauvaisis (60)	4,0	3,5	↘
Soissonnais (60-02)	1,0	0,0	↘
Senlisien (60)			
Omois (02)		8,0	

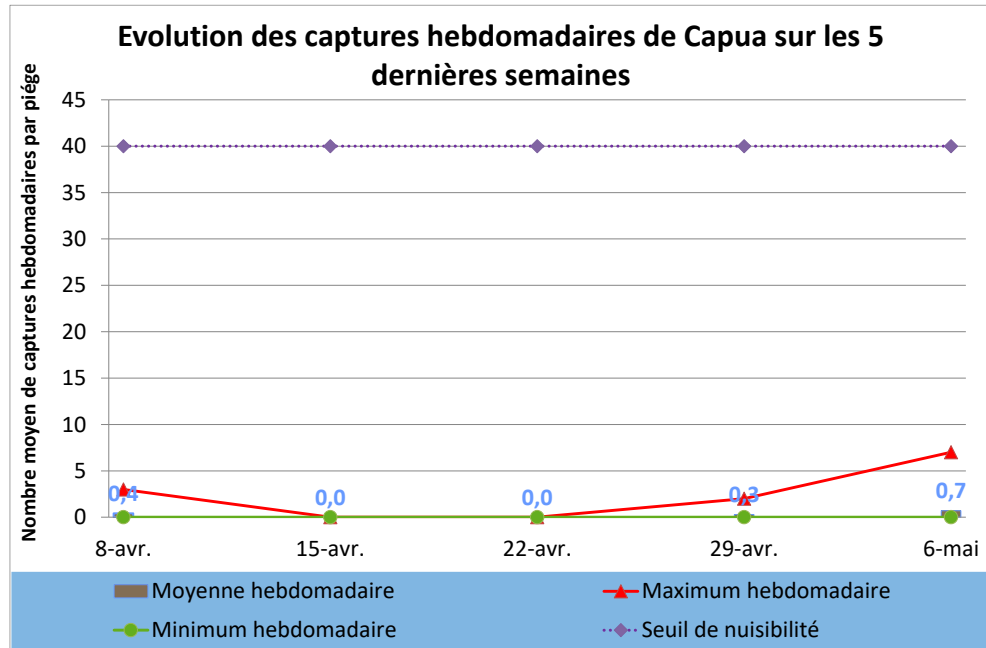
**Seuil de nuisibilité :**  
Aucun seuil n'est validé en France pour le premier vol.



Capua



Adulte



**Etat des lieux en parcelle,**

Les populations de capua ont été présentes très localement au cours de la semaine dernière. En effet, quelques captures ont été enregistrées sur le seul secteur de la Thiérache pour le moment.

Le niveau moyen de captures à l'échelle du réseau régional est bien naturellement inférieur au seuil de nuisibilité au cours de la semaine passée.

**Analyses des risques,**

Aucun secteur n'a été concerné par un dépassement du seuil de nuisibilité pour le moment.

Il est nécessaire de maintenir la surveillance des pièges.

Aucun dégât imputable à capua n'a pour l'heure été observé en parcelle au cours de la semaine dernière.

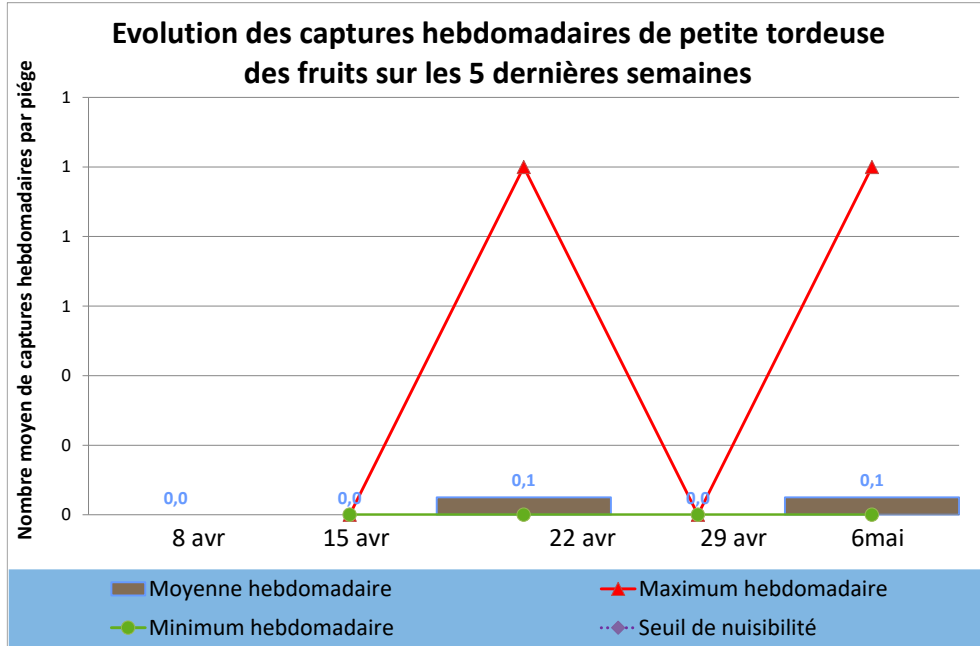
Evolution des captures hebdomadaires de Capua	29-avr.	6-mai	Tendance /S-1
Flandre Maritime (59)	0,0	0,0	↔
Flandre Intérieure (59-62)			
Lille Sud (59)			
Montreuillois (62)	0,0	0,0	↔
La Bassée (59)		0,0	
Hainaut (59)	0,0	0,0	↔
Abbevillois (80-62)	0,0	0,0	↔
Arrageois (62)			
Cambrésis (59)			
Avesnois (59)			
Amiénois (80)			
Thiérache (59-02)	1,0	3,5	↗
Picardie Verte (80-60)			
Neslois (80-60-02)		0,0	
St Quentinnois (02)			
Laonnois (02)	0,0	0,0	↔
Montdidérien (80-60)			
Beauvaisis (60)			
Soissonnois (60-02)			
Senlisien (60)			
Omois (02)		0,0	

**Seuil de nuisibilité :**  
40 captures sur une durée de 7 jours

Petite tordeuse des fruits. *Grapholitha Lobarzewskii*.



Adultes



Etat des lieux en parcelle,

Le vol de la petite tordeuse des fruits n'a toujours pas véritablement débuté en région.

Analyses des risques,

La mise en place des pièges à phéromone doit être effective à ce jour.

Evolution des captures hebdomadaires de petite tordeuse des fruits	29-avr.	6-mai	Tendance /S-1
Flandre Maritime (59)	0,0	0,0	↔
Flandre Intérieure (59-62)	0,0		
Lille Sud (59)			
Montreuillois (62)	0,0	0,0	↔
La Bassée (59)			
Hainaut (59)			
Abbevillois (80-62)	0,0	0,0	↔
Arrageois (62)	0,0	0,0	↔
Cambrésis (59)			
Avesnois (59)		0,0	
Amiénois (80)	0,0	0,0	↔
Thiérache (59-02)	0,0	0,0	↔
Picardie Verte (80-60)	0,0	1,0	↗
Neslois (80-60-02)			
St Quentinnois (02)			
Laonnois (02)	0,0	0,0	↔
Montdidérien (80-60)			
Beauvaisis (60)	0,0	0,0	↔
Soissonnais (60-02)	0,0	0,0	↔
Senlisien (60)			
Omois (02)		0,0	



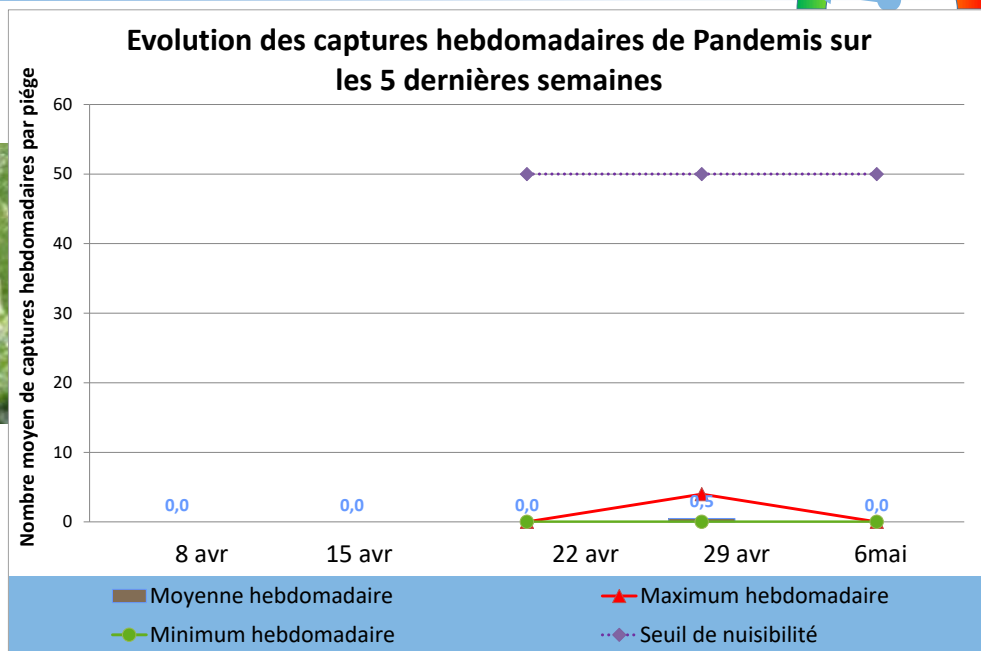
Seuil de nuisibilité :

Il n'existe pas à ce jour en France un seuil validé pour ce ravageur.

**Pandemis**



Adultes



**Etat des lieux en parcelle,**

Le vol de Pandemis s’est très vite estompé suite aux premières captures enregistrées il y a quinze jours. Aucune prise n’a été réalisée sur la région au cours de la semaine dernière.

Aucun dégât n’est à déplorer durant la semaine dernière.

**Analyses des risques,**

À ce jour, aucun dépassement de seuil n’est à déplorer, il convient cependant de bien surveiller les captures dans la durée (seuil basé sur un cumul de 18 jours).

Evolution des captures hebdomadaires de Pandemis	29-avr.	6-mai	Tendance /S-1
Flandre Maritime (59)	0,0	0,0	↔
Flandre Intérieure (59-62)	0,0		
Lille Sud (59)			
Montreuillois (62)			
La Bassée (59)		0,0	
Hainaut (59)			
Abbevillois (80-62)	0,0	0,0	↔
Arrageois (62)	0,0	0,0	↔
Cambrésis (59)			
Avesnois (59)			
Amiénois (80)	4,0	0,0	↘
Thiérache (59-02)	0,0	0,0	↔
Picardie Verte (80-60)	0,0	0,0	↔
Neslois (80-60-02)		0,0	
St Quentinnois (02)			
Laonnois (02)	0,0	0,0	↔
Montdidérien (80-60)			
Beauvaisis (60)			
Soissonnais (60-02)			
Senlisien (60)			
Omois (02)			

**Seuil de nuisibilité :**

50 captures cumulées dans les 18 jours suivant la capture du premier papillon.

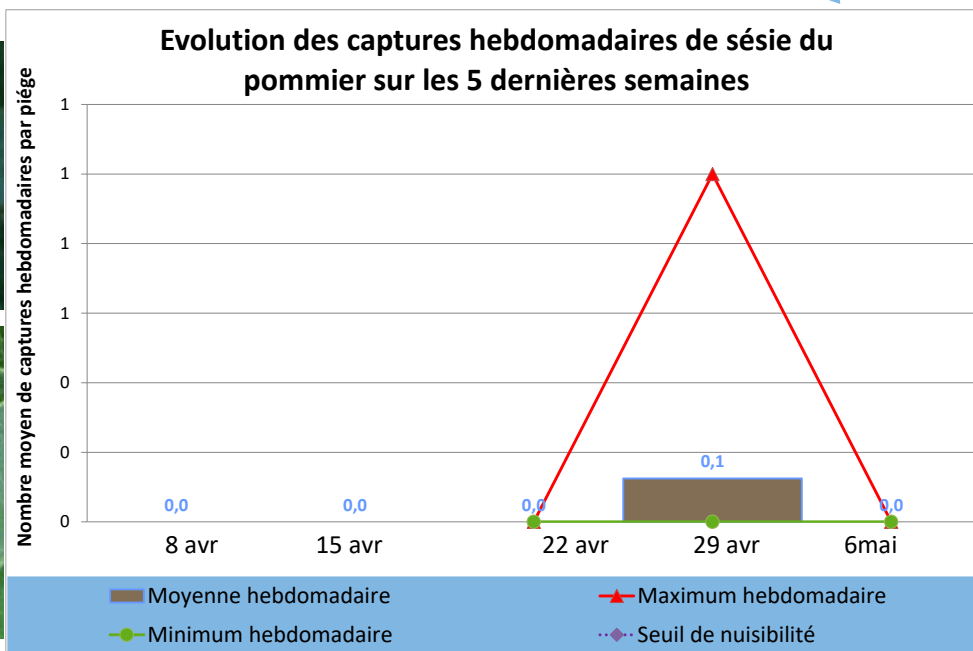
Sésie du pommier



FREDON NPdC



FREDON NPdC



**Etat des lieux en parcelle,**

Aucune capture de sésie du pommier n'a été signalée sur le réseau de piégeage au cours de la semaine dernière. En revanche, une première capture locale a été enregistrée il y a quinze jours dans le secteur Abbevillois.

**Analyses des risques,**

Il est nécessaire de suivre l'évolution des populations via le piégeage.

Pensez à placer, dès les premières captures, des pièges alimentaires dans les parcelles. Pour rappel : 85% d'eau + 10% de vin rouge + 5% de cassonade (essais de piégeages massif réalisés en 2006 et 2007 par la FREDON NPdC, cf. fiche technique disponible en ligne).

Evolution des captures hebdomadaires de sésie du pommier	29-avr.	6-mai	Tendance /S-1
Flandre Maritime (59)	0,0	0,0	↔
Flandre Intérieure (59-62)		0,0	
Lille Sud (59)			
Montreuillois (62)			
La Bassée (59)		0,0	
Hainaut (59)	0,0	0,0	↔
Abbevillois (80-62)	1,0	0,0	↓
Arrageois (62)	0,0	0,0	↔
Cambrésis (59)			
Avesnois (59)		0,0	
Amiénois (80)			
Thiérache (59-02)	0,0	0,0	↔
Picardie Verte (80-60)			
Neslois (80-60-02)			
St Quentinnois (02)			
Laonnois (02)			
Montdidérien (80-60)			
Beauvaisis (60)		0,0	
Soissonnais (60-02)	0,0	0,0	↔
Senlisien (60)			
Omois (02)			

**Seuil de nuisibilité :**

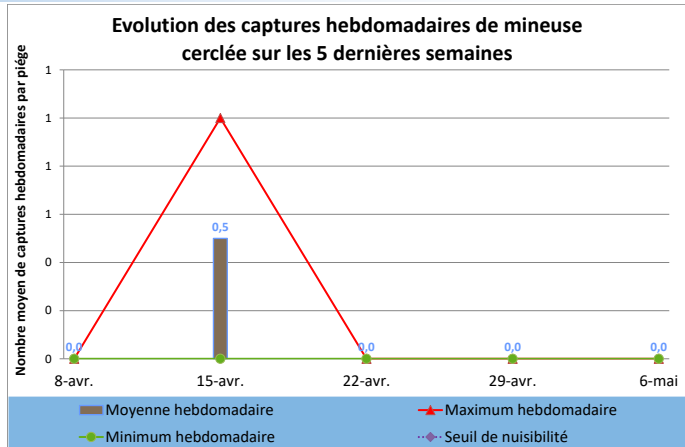
50 dépouilles nymphales / 50 arbres en jeunes parcelles,  
200 à 400 dépouilles nymphales / 50 arbres en parcelles de plus de 7 ans



Autres lépidoptères en bref,

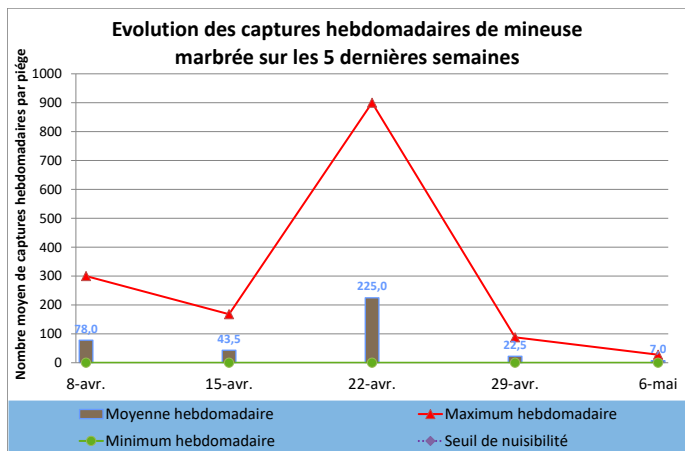
**Mineuse cerclée** 🐛

Situation calme avec aucune capture régionalement sur les quinze derniers jours.



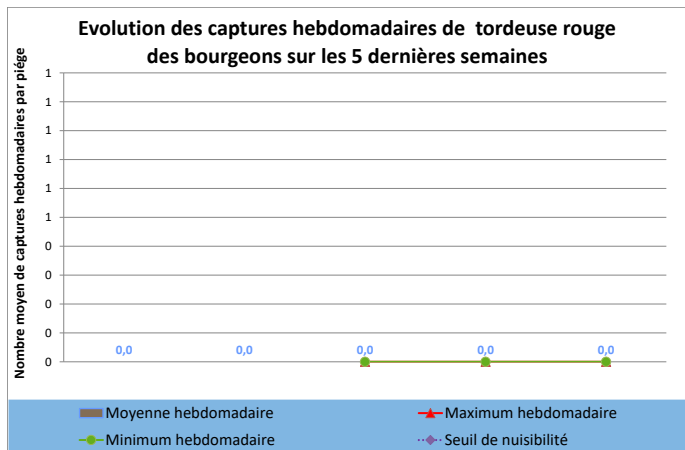
**Mineuse marbrée** 🐛

Le premier vol du ravageur touche à sa fin dans les secteurs les plus sensibles comme celui de la Thiérache. Les conditions climatiques n'ont pas été favorables au ravageur sur la période.



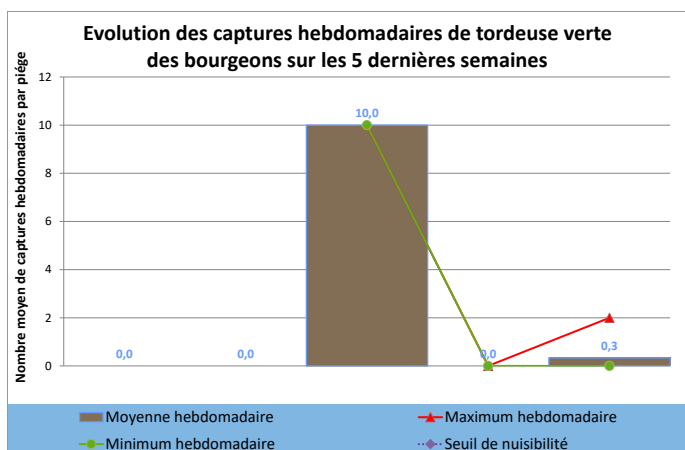
**Tordeuse rouge des bourgeons** 🐛

Aucune capture n'est à signaler sur la région depuis la mise en place des pièges.



**Tordeuse verte des bourgeons** 🐛

Quelques nouveaux individus de tordeuses vertes des bourgeons ont été enregistrés au cours de la semaine dernière.



**Pucerons**



**Puceron cendré** : les conditions climatiques n'ont pas favorisé ni la végétation, ni la colonisation de celle-ci par le puceron cendré. En définitive, seul le secteur du Hainaut a vu une augmentation des populations, dans les autres secteurs, les populations sont à la baisse.

**Puceron lanigère** : les populations de pucerons lanigères ont été stables au cours de la semaine dernière sur l'ensemble des secteurs ayant observé le ravageur.



FREDON NPdC

*Pousse de pommier colonisée par le puceron cendré*



FREDON NPdC

*Pousse de pommier colonisée par le puceron cendré avec présence d'auxiliaires*



*Pousse de pommier colonisée par le puceron lanigère*



	Evolution de la colonisation par le puceron cendré sur pousse			Evolution de la colonisation par le puceron lanigère sur pousse		
	29-avr.	6-mai	Tendance /S-1	29-avr.	6-mai	Tendance /S-1
Flandre Maritime (59)	1,3					
Flandre Intérieure (59-62)	1,0					
Lille Sud (59)						
Montreuillois (62)	4,0	4,0	↔			
La Bassée (59)						
Hainaut (59)	0,0	5,0	↗	0,0	0,0	↔
Abbevillois (80-62)						
Arrageois (62)	1,6	1,0	↘	1,5	1,5	↔
Cambrésis (59)						
Avesnois (59)						
Amiénois (80)	16,0	6,0	↘	4,0	4,0	↔
Thiérache (59-02)	0,6	0,0	↘			
Picardie Verte (80-60)						
Neslois (80-60-02)		5,0				
St Quentinnois (02)						
Laonnois (02)	1,0	1,0	↔			
Montdidérien (80-60)						
Beauvaisis (60)						
Soissonnais (60-02)					0,0	
Senlisien (60)						
Omois (02)		0,0			0,0	

**Seuil de nuisibilité :**

(base de 100 pousses réparties à raison de 2 sur 50 arbres).

Pucerons :	Vert Migrant	Vert	Lanigère	Des Galles rouges	Cendré
Seuil :	60%	15%	10%	5%	1%

## Pathologies

## Oïdium

Etat des lieux en parcelle,

Malgré des conditions fraîches pour la saison, l'oïdium a connu une expansion en nombre de parcelles sur de nombreux secteurs au cours de la semaine dernière. Dans les secteurs où la maladie était déjà bien présente, les taux de contaminations sur pousses sont restés stables.

Analyses des risques,

Plusieurs secteurs restent concernés par des dépassements de seuil (La Bassée, Hainaut, Montreuillois).

Cette problématique est à raisonner actuellement avec celle concernant la tavelure. Attention aux conditions climatiques annoncées par Météo France pour les jours à venir qui pourraient favoriser la maladie.

Gestion des risques,

La mise en œuvre actuellement des mesures prophylactiques (coupe et export des pousses hors du verger) reste de mise et limite les risques de recontaminations au sein du verger.

	Evolution des contaminations sur pousse par l'Oïdium		
	29-avr.	6-mai	Tendance /S-1
Flandre Maritime (59)	0,5	1,0	↗
Flandre Intérieure (59-62)	1,0	1,0	↔
Lille Sud (59)			
Montreuillois (62)	4,0	4,0	↔
La Bassée (59)	10,0		
Hainaut (59)	20,0	20,0	↔
Abbevillois (80-62)			
Arrageois (62)	0,6	2,0	↗
Cambrésis (59)			
Avesnois (59)			
Amiénois (80)	4,0	3,0	↘
Thiéraise (59-02)	0,4	0,2	↘
Picardie Verte (80-60)			
Neslois (80-60-02)		1,0	
St Quentinnois (02)			
Laonnois (02)	0,0	0,0	↔
Montdidérien (80-60)			
Beauvaisis (60)			
Soissonnais (60-02)			
Senlisien (60)			
Omois (02)		0,0	

Seuil de nuisibilité :

5% de pousses contaminées /100 pousses.

## Tavelure

Etat des lieux en parcelle,

Depuis notre dernier bulletin, tous les secteurs de la région ont été sous l'emprise d'un régime d'averses fréquentes et parfois importantes. De nouvelles périodes de contaminations ont ainsi débuté à la faveur de ces précipitations. Le vent bien présent dans la moitié nord de la région a permis un assèchement entre ces différents épisodes pluvieux dans la majorité des secteurs. Il a limité de fait, les possibilités de germination des ascospores, réduisant d'autant le nombre de périodes à risques et/ou les niveaux de risques des périodes de contaminations. Dna la partie plus au sud de la région et à l'intérieur des terres, l'assèchement n'a pas été suffisant entre les différents épisodes pluvieux. De ce fait, il est possible d'observer de longue période de contaminations favorisant la germination des ascospores. Les périodes de contaminations sont donc avec des niveaux de risques bien plus significatifs dans ces secteurs.

Analyses des risques,

Les quantités d'eau enregistrées durant les dernières périodes de contaminations vont de 0,20 mm à 20,50 mm pour une moyenne régionale de 6,33 mm.

Les stocks projetables sont à ce jour, de **1,31 %** en moyenne, variant selon les secteurs de 0,01% à **2,27%**.

Au cours des dernières périodes de contaminations, les taux de projections s'échelonnent de 1,06% à **4,36%** pour une moyenne de **4,36%**.

Les tableaux ci-dessous et en pages suivantes vous résumant les situations actualisées et prévisionnelles en fonction des secteurs géographiques (données issues de la modélisation et des réseaux agrométéorologiques).

Gestion des risques,

Selon les prévisions de Météo France, la période à venir devrait être particulièrement perturbée dès ce soir, avant une accalmie à partir de dimanche seulement.

Zones géographiques	Début de période	Fin de période	Risque associé pour le moment	% d'ascospores projetées		Stock d'ascospores projetables pour le moment	Précipitations associées à cette période pour le moment en mm	Somme des degrés heures depuis le début de la période jusqu'à 6h ce matin
				associées à cette période pour le moment	depuis début contaminations primaires selon la modélisation de ce jour			
Flandre Maritime (59)	08-mai 7 h	08-mai 13 h	Nul	5,09	80,51	0,01	3,4	
	09-mai 14 h	09-mai 15 h	Nul	2,25			1,8	
	09-mai 23 h	en cours	Très léger	2,32			10,0	182
Flandre Intérieure (59-62)	08-mai 6 h	08-mai 11h*	Nul	6,02	82,32	1,27	2,5	
	09-mai 21 h	10-mai 8h*	Nul	1,86			0,5	
Lille Sud (59)	08-mai 6 h	08-mai 11 h	Nul	3,33	80,02	1,78	2,0	
	08-mai 17 h	09-mai 15 h	Assez Grave	4,30			3,5	495

dna : données non accessibles, problème technique / dne : données non évaluables

\* : données obtenues par triangulation



## Modélisation Tavelure

Zones géographiques	Début de période	Fin de période	Risque associé pour le moment	% d'ascospores projetées		Stock d'ascospores projetables pour le moment	Précipitations associées à cette période pour le moment en mm	Somme des degrés heures depuis le début de la période jusqu'à 6h ce matin
				associées à cette période pour le moment	depuis début contaminations primaires selon la modélisation de ce jour			
Montreuillois (62)	08-mai 6 h	08-mai 11 h	Nul	4,77	80,24	0,01	dna	440
	08-mai 19 h	09-mai 14 h	Assez Grave	2,21				
	10-mai 0 h	10-mai 6 h	Nul	2,12				
	08-mai 08-mai	08-mai 08-mai	Nul	3,39				
La Bassée (59)	08-mai 6 h	08-mai 11 h	Nul	3,39	81,72	1,74	2,0	477
	08-mai 17 h	09-mai 15 h	Assez Grave	4,47				
	08-mai 6 h	08-mai 13 h	Nul	5,93				
Hainaut (59)	09-mai 14 h	09-mai 14 h	Nul	1,53	86,80	1,13	2,5	
	08-mai 5 h	08-mai 11 h	Nul	dne				
	08-mai 18 h	08-mai 18 h	Nul	dne				
Abbevilleois (80-62)	09-mai 13 h	09-mai 18 h	Nul	dne	dne	dne	0,8	
	08-mai 08-mai	08-mai 08-mai	Nul	6,70				
	08-mai 4 h	08-mai 16 h	Léger	6,70				
Arrageois (62)	09-mai 6 h	09-mai 16 h	Très léger	2,40	77,42	1,27	3,5	576
	08-mai 7 h	08-mai 23 h	Assez Grave	6,92				
	09-mai 15 h	09-mai 15 h	Nul	1,86				
Cambrésis (59)	08-mai 6 h	08-mai 12h*	Nul	2,96	83,05	1,69	4,4	602
	08-mai 17 h	09-mai 9h*	Léger	1,93				
	09-mai 14 h	09-mai 14h*	Nul	1,85				
	08-mai 08-mai	08-mai 08-mai	Nul	2,96				
Avesnois (59)	08-mai 08-mai	08-mai 08-mai	Nul	2,96	84,16	1,40	2,0	442
	08-mai 08-mai	08-mai 08-mai	Nul	2,96				
Amiénois (80)	08-mai 3 h	10-mai 8 h	GRAVE	9,72	71,60	2,09	7,0	563
	08-mai 8 h	10-mai 9 h	GRAVE	6,28				
Thiérache (59-02)	08-mai 8 h	10-mai 9 h	GRAVE	6,28	78,23	1,94	19,4	492
	08-mai 2 h	08-mai 16 h	Léger	5,87				
	09-mai 5 h	09-mai 14 h	Très léger	2,01				
Picardie Verte (80-60)	08-mai 08-mai	08-mai 08-mai	Nul	3,39	79,88	1,77	5,2	611
	09-mai 5 h	09-mai 14 h	Très léger	2,01				
Neslois (80-60-02)	08-mai 4 h	10-mai 6 h	GRAVE	8,44	80,07	1,52	12,5	595
	08-mai 2 h	10-mai 9 h	GRAVE	3,64				
St Quentinnois (02)	08-mai 2 h	10-mai 9 h	GRAVE	3,64	84,68	1,28	14,5	598
	08-mai 5 h	10-mai 8 h	GRAVE	6,76				
Laonnois (02)	08-mai 5 h	10-mai 8 h	GRAVE	6,76	83,51	1,28	20,5	592
	08-mai 2 h	10-mai 8 h	GRAVE	9,72				
Montdidérien (80-60)	08-mai 2 h	10-mai 8 h	GRAVE	9,72	76,81	1,84	13,0	597
	08-mai 0 h	10-mai 7 h	GRAVE	7,96				
Beauvaisis (60)	08-mai 0 h	10-mai 7 h	GRAVE	7,96	84,30	1,25	13,5	580
	08-mai 4 h	09-mai 16 h	GRAVE	4,71				
Soissonnais (60-02)	08-mai 4 h	09-mai 16 h	GRAVE	4,71	88,70	0,63	14,5	556
	08-mai 5 h	09-mai 14 h	GRAVE	4,05				
	10-mai 6 h	10-mai 9 h	Nul	1,06				
Senlisien (60)	08-mai 5 h	09-mai 14 h	GRAVE	4,05	89,58	0,01	17,6	602
	10-mai 6 h	10-mai 9 h	Nul	1,06				
Omois (02)	08-mai 5 h	09-mai 13 h	GRAVE	3,69	87,59	2,27	16,8	617
	08-mai 5 h	09-mai 13 h	GRAVE	3,69				

dna : données non accessibles, problème technique / dne : données non évaluables

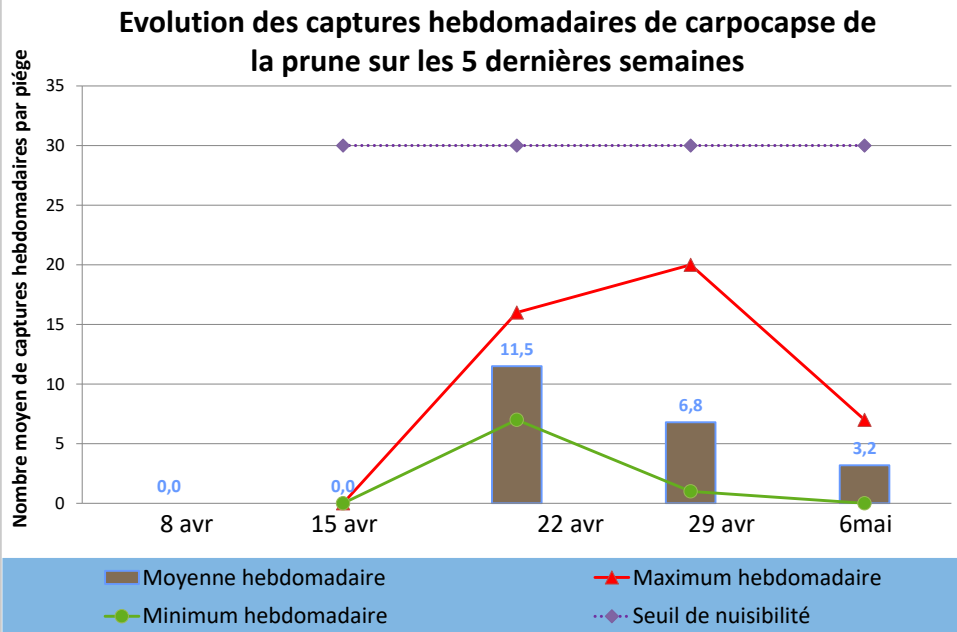
\* : données obtenues par triangulation

# Prunes

## Carpocapse de la prune



Chenille et adulte



Evolution des captures hebdomadaires de carpocapse de la prune	29-avr.	6-mai	Tendance /S-1
Flandre Maritime (59)			
Flandre Intérieure (59-62)	3,0	1,0	↘
Lille Sud (59)			
Montreuillois (62)	6,0	2,0	↘
La Bassée (59)			
Hainaut (59)			
Abbevillois (80-62)	1,0	0,0	↘
Arrageois (62)	20,0	6,0	↘
Cambrésis (59)			
Avesnois (59)			
Amiénois (80)			
Thiérache (59-02)	4,0	7,0	↗
Picardie Verte (80-60)			
Neslois (80-60-02)			
St Quentinnois (02)			
Laonnois (02)			
Montdidérien (80-60)			
Beauvaisis (60)			
Soissonnais (60-02)			
Senlisien (60)			
Omois (02)			

### Etat des lieux en parcelle,

Sur l'ensemble des sites de piégeage à l'exception de ceux en Thiérache, les niveaux de captures de carpocapse de la prune ont été en baisse au cours de la semaine dernière.

### Analyses des risques,

Les vols sont de nouveaux faibles, aucun dépassement de seuil n'est à déplorer pour le moment.

**Seuil de nuisibilité :**  
30 captures sur une durée de 7 jours

	Flandre Maritime (59)	Flandre Intérieure (59-62)	Lille Sud (59)	Montreuillois (62)	La Bassée (59)	Hainaut (59)	Abbevillois (80-62)	Arrageois (62)	Cambrésis (59)	Avesnois (59)	Amiénois (80)	Thiérache (59-02)	Picardie Verte (80-60)	Neslois (80-60-02)	St Quentinnois (02)	Laonnois (02)	Montdérien (80-60)	Beauvaisis (60)	Soissonnais (60-02)	Sentisien (60)	Omois (02)	
<b>Capua</b>	0			0	0	0	0					3,5	0		0							0
Tendance	↔			↔		↔	↔					↗			↔							
<b>Carpocapse</b>	0	0		0	0	0	0			1	0	0,7	0	0,5	0			0,5	0			0
Tendance	↔	↔		↔	↔	↘	↘	↔		↔	↘	↗	↔		↔			↘	↔			
<b>Cossus</b>																						
Tendance																						
<b>Eulia</b>	0	0		2	0	5	0	0		10	4,5	3,3	9	0		0		3,5	0			8
Tendance	↘	↔		↘		↗	↔	↘		↗	↗	↘	↘		↘			↘	↘			
<b>Mineuse C</b>												0										0
Tendance												↔										↔
<b>Mineuse M</b>	0											14										0
Tendance	↘											↘										↔
<b>Pandemis</b>	0				0		0	0			0	0	0	0		0						
Tendance	↔						↔	↔			↘	↔	↔			↔						
<b>Petite Tordeuse des Fruits</b>	0			0			0	0		0	0	0	1			0		0	0			0
Tendance	↔			↔			↔	↔			↔	↔	↗			↔		↔	↔			
<b>Sésie du pommier</b>	0	0			0	0	0	0		0		0							0	0		
Tendance	↔						↘	↔				↔										↔
<b>Tordeuse rouge des bourgeons</b>				0		0				0	0	0	0	0								
Tendance				↔																		
<b>Tordeuse verte des bourgeons</b>				0							2	0	0			0		0				
Tendance				↔																		
<b>Zeuzère</b>	0	0		0			0	0				0				0						0
Tendance																						
<b>Puceron cendré</b>				4		5		1			6	0		5		1						0
Tendance				↔		↗		↘			↘	↘				↔						
<b>Puceron lanigère</b>						0		1,5			4									0		0
Tendance						↔		↔			↔											
<b>Tavelure pousse</b>	0,5	0		0		0		0			0	0				0				0		0
Tendance	↗	↔		↔		↔		↔			↔	↔				↔				↔		
<b>Tavelure fruits</b>																						
Tendance																						
<b>Oïdium</b>	1	1		4		20		2			3	0,2		1		0						0
Tendance	↗	↔		↔		↔		↗			↘	↘				↔						
<b>Carpocapse Prune</b>		1		2			0	6				7										
Tendance		↘		↘			↘	↘				↗										

## Réseaux BSV AF

Ce bulletin est réalisé grâce à l'implication d'observateurs. Vous êtes producteur ou technicien en Hauts de France, vous observez régulièrement vos parcelles, vous suivez les vols de lépidoptères ravageurs, rejoignez les réseaux de surveillance biologique du territoire.



Faites-vous connaître dès à présent afin de bénéficier de la fourniture de matériel de piégeage.

Vous souhaitez avoir plus de renseignements sur le dispositif, contactez :



pour la Somme,  
l'Oise, l'Aisne

Maneno BIRUKE

au 03 22 33 67 12

[mbiruke.fredonpic@orange.fr](mailto:mbiruke.fredonpic@orange.fr)

ou

pour le Nord et le Pas de Calais

Ludovic TOURNANT au

03.21.08.62.90

[ludovic.tournant@fredon-npdc.com](mailto:ludovic.tournant@fredon-npdc.com)

[npdc.com](http://npdc.com)



### Date à retenir

Une journée technique sera organisée par la FREDON Nord Pas-de-Calais, **le mardi 25 juin 2019** à Loos-en-Gohelle.

Le temps d'échange alternera présentations extérieures et résultats des programmes de recherches en cours au sein de la FREDON. La visite du verger expérimental, support des études menées, clôturera l'après-midi.

Une présentation plus détaillée de cette visite vous parviendra prochainement, elle sera accompagnée du bulletin d'inscription, mais réservez d'ores et déjà votre après-midi.

Pour plus d'informations, n'hésitez pas à prendre contact avec Ludovic TOURNANT de la FREDON Nord-Pas-de-Calais : [ludovic.tournant@fredon-npdc.com](mailto:ludovic.tournant@fredon-npdc.com) ou au 03.21.08.62.90

### Informations pratiques

Accédez aux autres éditions du BSV :

<http://draaf.hauts-de-france.agriculture.gouv.fr/Bulletins-de-sante-du-vegetal-BSV>

<http://www.agriculture-npdc.fr/bulletin-sante-vegetal.html>

<http://www.hautsdefrance.chambres-agriculture.fr/techniques-productions/cultures/bulletins-de-sante-du-vegetal/>

Action pilotée par le ministère chargé de l'agriculture et le ministère de l'écologie, avec l'appui financier de l'AFB, par les crédits issus de la redevance pour pollutions diffuses attribués au financement du plan Ecophyto.

Ce bulletin est rédigé à partir d'observations ponctuelles réalisées sur un réseau de parcelles. Il donne la tendance de la situation sanitaire. Toutefois celle-ci ne peut être transposée telle quelle à chacune des parcelles.

Directeur de la publication : Christophe BUISSET - Président de la Chambre Régionale d'Agriculture Hauts-de-France.

Animateurs filières et rédacteurs : [Ludovic TOURNANT](#) - FREDON Nord-Pas de Calais - co-animateur Picardie des filières pommes et poires : [Francois Hanquart](#) FREDON Picardie.

Bulletin édité sur la base des observations réalisées par les partenaires du réseau Haut-de-France : producteurs, Techniciens, FREDON Nord Pas-de-Calais, FREDON Picardie.

Coordination et renseignements : [Jean Pierre Pardoux](#) - Chambre d'Agriculture de la Somme, [Samuel Bueche](#) - Chambre d'Agriculture du Nord - Pas de Calais

Mise en page et diffusion : [Ludovic TOURNANT](#) - FREDON Nord-Pas de Calais

Publication gratuite, disponible sur les sites Internet de la [DRAAF Nord-Pas-de-Calais-Picardie](#) et des [Chambre d'Agriculture Hauts-de-France](#)